

MONOPRICE

Select 8 Zoll 200 Watt Subwoofer

PID 14567/30734/30735

Bedienungsanleitung

CONTENTS

SICHERHEITSHINWEISE UND RICHTLINIEN	3
VORWORT.....	6
KUNDENSUPPORT	6
LIEFERUMFANG	6
SUBWOOFER-ÜBERBLICK	7
LAUTSPRECHER EINSPIELEN.....	8
SUBWOOFER RICHTIG AUFSTELLEN	9
LAUTSPRECHERANSCHLÜSSE.....	9
Vorbereitung.....	9
Anschluss an einen dedizierten Subwoofer-Ausgang.....	10
Anschluss an einen Stereo-Vorverstärkerausgang.....	11
Anschluss an einen Stereo-Lautsprecherausgang.....	11
KONFIGURATION.....	13
Subwoofer-Einstellungen.....	13
EINGANGSSPANNUNG UND SICHERUNG WECHSELN	15
FEHLERBEHEBUNG	16
TECHNISCHER SUPPORT	16
SPEZIFIKATIONEN	17
EINHALTUNG GESETZLICHER VORSCHRIFTEN.....	18
Hinweis für die FCC.....	18
Hinweis für Industry Canada	19
EU-Konformitätserklärung.....	19
WEEE-Informationen	20
Sicherheitshinweis.....	21

SICHERHEITSHINWEISE UND RICHTLINIEN

Für optimale Resultate und zur Vermeidung von Verletzungen oder Schäden an Ihrer wertvollen Ausrüstung lesen und befolgen Sie diese Sicherheitshinweise bitte sorgfältig.

- Halten Sie Feuchtigkeit jeglicher Art von diesem Lautsprecher fern. Stellen Sie keine Behälter mit Flüssigkeiten, wie z. B. Vasen oder Trinkgläser, auf oder neben diesen Lautsprecher. Wenn Flüssigkeit in oder auf das Gerät gelangt, ziehen Sie sofort den Netzstecker aus der Steckdose und lassen Sie es vollständig trocknen, bevor Sie es wieder an die Stromversorgung anschließen.
- Wenn Sie diesen Lautsprecher in einer feuchten Umgebung betreiben, achten Sie darauf, dass keine Kondensation entsteht. Kondensation kann zur Beschädigung der Lautsprechermembran und zu einem Kurzschluss im Verstärker des Subwoofers führen, was wiederum einen Brand oder einen starken Stromschlag auslösen kann.
- Um Beschädigungen oder Verfärbungen des Lautsprechergehäuses zu vermeiden, sollten Sie diesen Lautsprecher nicht an einem Ort aufstellen oder anbringen, an dem er direktem Sonnenlicht ausgesetzt ist.
- Stellen Sie den Monitor nicht neben einer Wärmequelle wie einem Kamin, einem Ofen oder einer Raumheizung auf.
- Achten Sie darauf, dass sich hinter dem Subwoofer mindestens 20 cm (8 Zoll) freier Platz befindet, damit Abwärme aus dem Verstärker entweichen kann.
- Wenn Sie den Subwoofer hochheben oder herumtragen, fassen Sie ihn dabei nicht an den Anschlüssen an der Vorderseite an. Stecken Sie keine Gegenstände in die Anschlüsse.
- Achten Sie beim Hochheben des Subwoofers darauf, dass Sie die Lautsprechermembran an der Vorderseite des Geräts nicht berühren.
- Schalten Sie alle Audio/Video-Komponenten aus und trennen Sie sie vom Stromnetz, wenn Sie Kabelverbindungen herstellen. Schalten Sie das Gerät erst dann ein, wenn alle Verbindungen hergestellt sind.
- Überprüfen Sie alle Anschlüsse, bevor Sie das Gerät mit Strom versorgen, um sicherzustellen, dass der Lautsprecher korrekt gepolt ist und dass es keine wilden

Drähte gibt, die die Anschlüsse kurzschließen könnten, entweder auf der Rückseite der Lautsprecher oder am AV-Receiver/Verstärker.

- Dieses Gerät verwendet ein geerdetes Netzkabel und benötigt für einen sicheren Betrieb einen Masseanschluss. Vergewissern Sie sich, dass die Stromquelle über eine ordnungsgemäße Erdung verfügt. Modifizieren Sie den Stecker nicht und verwenden Sie keinen „Cheater“-Stecker, um den Masseanschluss zu umgehen. Wenn das Netzkabel nicht in Ihre Steckdose passt, wenden Sie sich bitte an einen Elektriker, um den nicht benötigten Stecker austauschen zu lassen.
- Achten Sie darauf, dass das Netzkabel nicht gequetscht oder darauf getreten wird. Verlegen Sie das Netzkabel nicht unter einem Teppich, da dies einen Brand verursachen kann.
- Vergewissern Sie sich, dass Ihre Steckdose Spannung innerhalb des auf der Rückseite des Subwoofers angegebenen Bereichs liefert.
- Ziehen Sie beim Ausstecken von Kabeln nicht am Kabel. Greifen Sie immer den Stecker/Steckerkopf, wenn Sie Kabel herausziehen.
- Wenn die Sicherung ausgetauscht werden muss, ersetzen Sie sie durch den gleichen Typ, wie in den Abschnitten *SPEZIFIKATIONEN* und *EINGANGSLEISTUNG* beschrieben.
- Dieses Gerät ist für den Betrieb mit 110 ~ 120 Wechselspannung ausgelegt. Wenn Sie die Eingangsspannung ändern, müssen Sie auch die Sicherung wechseln und einen Typ einsetzen, der in den Abschnitten *SPEZIFIKATIONEN* und *EINGANGSLEISTUNG* für die verwendete Spannungshöhe angegeben ist.
- Trennen Sie den Subwoofer unbedingt vom Stromnetz, bevor Sie versuchen, die Sicherung zu wechseln.
- Überbrücken Sie die Sicherung nicht durch Kurzschließen der Kontakte oder auf andere Weise.
- Stellen Sie den Subwoofer an einem Ort auf, an dem der Netzstecker leicht zugänglich ist, sodass Sie das Gerät im Fall eines Sicherheitsproblems schnell ausstecken können.

- Nutzen Sie die volle Lautstärke erst, wenn der Lautsprecher vollständig eingespielt ist.
- Wenn Sie Verzerrungen hören, reduzieren Sie die Lautstärke, bis die Verzerrung nicht mehr wahrnehmbar ist. Verzerrungen können wie ein summender, kratzender oder hämmernder Ton klingen. Verzerrungen können empfindliche Lautsprecherspulen beschädigen oder zerstören.
- Um störende Rückkopplungen zu vermeiden, stellen Sie sicher, dass jeder Plattenspieler von den Vibrationen der Lautsprecher und des Subwoofers isoliert ist.
- Extreme Bassfrequenzen und Lautstärken können das Bild auf einem Fernseher in der Nähe stören. Wenn dies passiert, stellen Sie den Subwoofer weiter vom Fernseher entfernt auf.
- Verwenden Sie zur Reinigung des Lautsprechergehäuses keine Reinigungsmittel, Lösungsmittel oder andere Chemikalien. Verwenden Sie keine Papierhandtücher oder andere abrasive Materialien oder Reinigungsmittel. Verwenden Sie nur ein weiches, trockenes Tuch. Optimale Ergebnisse erzielen Sie mit einem Mikrofaser-Reinigungstuch. Bei besonders hartnäckigen Verunreinigungen feuchten Sie das Tuch mit warmem Wasser an.
- Vermeiden Sie übermäßige Lautstärke beim Hören mit diesem Lautsprecher. Wenn Sie Schmerzen, Unbehagen oder Schwindel verspüren, reduzieren Sie die Lautstärke umgehend. Wenn man übermäßiger Lautstärke längere Zeit ausgesetzt ist, kann dies zu dauerhaften Hörschäden führen.
- Zerlegen Sie diesen Subwoofer nicht und versuchen Sie nicht, ihn zu reparieren.

VORWORT

Herzlichen Glückwunsch zum Kauf dieses Heimkino-Subwoofers von Monoprice! Bei sachgemäßer Installation und Verwendung wird Ihnen dieser Lautsprecher viele Jahre überragende Klangwiedergabe bieten.

Optimale Ergebnisse erzielen Sie, wenn Sie vor der Installation und Verwendung diese Bedienungsanleitung vollständig durchlesen. Um Verletzungen oder Schäden an Ihrer wertvollen Ausrüstung zu vermeiden, sollten Sie besonders auf die Sicherheitshinweise und -richtlinien achten. Bewahren Sie diese Bedienungsanleitung an einem sicheren Ort auf.

KUNDENSUPPORT

Die Kundenbetreuung von Monoprice setzt sich dafür ein, dass Sie eine erstklassige Bestell-, Einkaufs- und Liefererfahrung haben. Falls irgendein Problem bei Ihrer Bestellung auftritt, geben Sie uns bitte die Möglichkeit, es zu beheben. Sie können einen Kundenservicemitarbeiter von Monoprice über den Live-Chat-Link auf unserer Website www.monoprice.com während der normalen Geschäftszeiten (Mo – Fr: 5 – 19 Uhr PT, Sa – So: 9 – 18 Uhr PT) oder per E-Mail an support@monoprice.com erreichen.

LIEFERUMFANG

Nachdem Sie das Produkt erhalten haben, prüfen Sie bitte den Lieferumfang, um sicherzustellen, dass alle unten aufgeführten Teile vorhanden sind. Wenn etwas fehlt oder beschädigt ist, wenden Sie sich bitte an den Monoprice-Kundensupport, um Ersatz zu erhalten.

1x Subwoofer

1x AC-Stromkabel (IEC 60320 C13 auf NEMA 5-15)

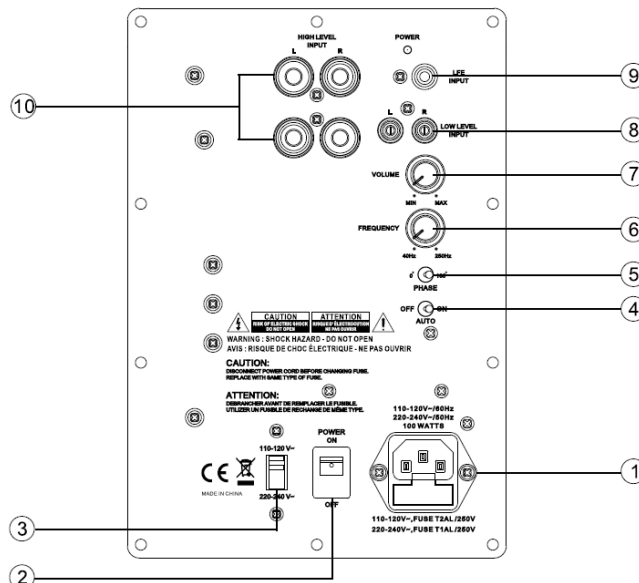
1x Bedienungsanleitung

SUBWOOFER-ÜBERBLICK

1. WECHSELSTROM-

ANSCHLUSS/SICHERUNG:

Stecken Sie das mitgelieferte Netzkabel in diese Buchse. Im Sicherungshalter befinden sich eine Hauptsicherung und eine Ersatzsicherung. Sehen Sie in der *SPEZIFIKATIONEN*-Tabelle nach, um die korrekte Sicherungsstärke herauszufinden.



2. EIN/AUS: Drücken Sie die Seite

mit dem weißen Punkt herunter, um das Gerät EINZUSCHALTEN.

3. **SPANNUNG:** Mit diesem Schalter stellen Sie die Netzspannung für den Betrieb mit 110 ~ 120 oder 220 ~ 240 V Wechselfspannung ein. Der Schalter ist durch eine Kunststoffabdeckung gegen unbeabsichtigtes Verstellen geschützt.

4. **AUTO:** Schaltet die automatische Einschaltfunktion ein/aus. Wenn aktiviert, wechselt der Subwoofer nach ca. 22 Minuten automatisch in den Standby-Modus, wenn während dieser Zeit kein Audiosignal erkannt wurde. Wenn er sich im Standby-Modus befindet, schaltet er sich automatisch ein, sobald ein Audiosignal erkannt wird.

5. **PHASE:** Stellt den Subwoofer so ein, dass er in Phase oder um 180° phasenverschoben ist, wobei das Signal an die Satelliten- und Center-Lautsprecher übermittelt wird. Weitere Informationen zur Verwendung dieses Steuerelements finden Sie im Abschnitt *KONFIGURATION* weiter unten.

6. **FREQUENZ:** Mit diesem Drehknopf stellen Sie die variable Übergangsfrequenz von 40 ~ 250 Hz ein. Weitere Informationen zur Verwendung dieses Steuerelements finden Sie im Abschnitt *KONFIGURATION* weiter unten.

7. **LAUTSTÄRKE:** Mit diesem Drehknopf stellen Sie die Gesamtlautstärke des Subwoofers im Verhältnis zu den Satelliten- und Center-Lautsprechern ein. Weitere Informationen zur Verwendung dieses Steuerelements finden Sie im Abschnitt *KONFIGURATION* weiter unten.
8. **LOW-LEVEL-EINGANG:** Stereo-Line-Level-Cinch-Eingänge zum Anschluss an die normalen Line-Level-Stereo-Vorverstärkerausgänge eines Verstärkers.
9. **LFE-EINGANG:** Mono-Line-Level-Cinch-Eingang zum Anschluss an einen dedizierten Subwoofer-Ausgang eines Verstärkers. Dies ist die empfohlene Anschlussmethode für den Subwoofer.
10. **HIGH-LEVEL-EINGANG:** Stereo-Speaker-Level-5-Wege-Polklemmen zum Anschluss an die Speaker-Level-Ausgänge eines Verstärkers. Dies ist die am wenigsten empfohlene Anschlussmethode für den Subwoofer.

LAUTSPRECHER EINSPIELEN

Genau wie ein neues Auto eine Einfahrphase benötigt, bevor es sicher bei hohen Motordrehzahlen läuft, benötigen Lautsprecher eine Einspielphase, bevor sie sicher bei maximaler Lautstärke betrieben werden können. Korrektes Einspielen stellt sicher, dass sich die beweglichen Teile des Lautsprechers (die Membran und die Membranaufhängung) dehnen und geschmeidig werden können, wodurch die anfängliche Steifigkeit nachlässt und der Lautsprecher sein gesamtes Spektrum voll ausnutzen kann. Nach der Einspielphase erzeugt der Subwoofer kräftigere und fetter klingende Bässe ohne die geringsten Verzerrungen.

Am besten spielt man Lautsprecher ein, indem man einfach normale Musik abspielt oder sich Filme mit moderater Lautstärke ansieht. Der Zeitaufwand für das Einspielen eines Lautsprechers variiert je nach Betriebsumgebung, liegt aber typischerweise im Bereich von 50 bis 80 Stunden. In einer kalten oder trockenen Umgebung dauert es etwas länger und in einer warmen oder feuchten Umgebung geht es etwas schneller.

Beachten Sie, dass die Einspielzeit nicht durchgängig sein muss.

SUBWOOFER RICHTIG AUFSTELLEN

- Stellen Sie den Subwoofer nicht in eine Ecke, da der Bass sonst „wummernd“ und unnatürlich klingt.
- Stellen Sie den Subwoofer nicht direkt an eine Wand oder einen Schrank. Um den Subwoofer herum sollte etwas Platz sein, damit sich der Klang entwickeln und im Raum widerhallen kann.
- Obwohl der Bass omnidirektional ist, ist ein Standort in der vorderen Mitte im Allgemeinen ideal.

Tipp: Eine gute Möglichkeit, die beste Ausgangsposition für den Subwoofer zu bestimmen, besteht darin, ihn zuerst an Ihrem idealen Hörplatz zu aufzustellen. Während Musik mit soliden Bass-Inhalten läuft, gehen Sie durch den Raum, bis der Bass am besten klingt. Stellen Sie den Subwoofer dann an diesem Ort auf und machen Sie anschließend mit der Feinabstimmung weiter.

LAUTSPRECHERANSCHLÜSSE

Achtung! Um mögliche Verletzungen und/oder Sachschäden an Ihrem Gerät zu vermeiden, schalten Sie das Gerät aus und ziehen Sie den Netzstecker, bevor Sie Kabel einstecken!

Vorbereitung

Anstatt planlos Kabel einzustecken, sollte man sich die Lage besser genau ansehen, alle benötigten Materialien zusammentragen und dann alle Verbindungen auf einmal herstellen.

Sehen Sie sich zunächst die Rückseite Ihres Verstärkers oder Receivers an, um festzustellen, welche Anschlussmöglichkeiten er bietet. Verstärker und Receiver nutzen üblicherweise entweder 5-Wege-Polklemmen, Federklemmen oder Push-Klemmen für die Lautsprecheranschlüsse. Für Subwoofer verfügen viele Verstärker und Receiver über einen oder zwei Line-Level-Cinch-Anschlüsse.

Eine 5-Wege-Polklemme kann blanke Lautsprecherkabel, Flachstecker, Pfostenstecker und Bananenstecker aufnehmen, während Feder- und Push-Klemmen entweder blanke Lautsprecherkabel oder Pfostenstecker aufnehmen können. Schlagen Sie in der Bedienungsanleitung Ihres Verstärkers oder Receivers nach, um die maximale Größe von Lautsprecherkabeln für die Lautsprecheranschlüsse zu ermitteln.

Der Subwoofer bietet drei Anschlussmöglichkeiten. Die optimale Verbindung erfolgt über ein einzelnes koaxiales Cinchkabel vom dedizierten Subwooferausgang des Verstärkers zum LFE-Eingang des Subwoofers. Die nächstbeste Anschlussvariante bieten die Stereo-Vorverstärkeranschlüsse eines Verstärkers und die beiden Line-Level-Cinch-Buchsen. Die letzte Verbindungsmöglichkeit besteht zwischen den Stereo-Speaker-Level-Ausgängen des Verstärkers und dem Stereo-High-Level-Eingang des Subwoofers. Die 5-Wege-Polklemmen können blanke Lautsprecherkabel (bis zu 2,59 mm Durchmesser /10 AWG), Flachstecker, Bananenstecker oder Pfostenstecker aufnehmen.

Es gibt mehrere verschiedene Möglichkeiten, den Subwoofer anzuschließen. Die von Ihnen gewählte Methode wird in erster Linie durch das Vorhandensein eines dedizierten Subwooferausgangs an Ihrem Verstärker/Receiver bestimmt. Die Anschlussmethoden werden in der Reihenfolge ihrer Präferenz vorgestellt.

Anschluss an einen dedizierten Subwoofer-Ausgang

Ein dedizierter Subwoofer-Ausgang besteht normalerweise aus einer oder zwei Cinchbuchsen mit der Bezeichnung „Subwoofer“, „Sub Pre Out“ oder ähnlichem auf der Rückseite des Verstärkers/Receivers. Lesen Sie hierzu die Bedienungsanleitung des Herstellers. Die Subwoofer-Ausgänge sind monophon, d. h. wenn Sie zwei Subwoofer-Ausgänge haben, sind sie für die Ansteuerung von zwei separaten Subwoofern ausgelegt.

Um diese Verbindung herzustellen, benötigen Sie ein Kabel mit einem einzelnen Cinchstecker an beiden Enden.

1. Stecken Sie den Cinchstecker am einen Ende des Kabels in die **LFE-Eingangsbuchse** auf der Rückseite des Subwoofers.
2. Stecken Sie den Cinchstecker am anderen Ende des Kabels in die Subwoofer-Ausgangsbuchse auf der Rückseite des Verstärkers/Receivers.

Anschluss an einen Stereo-Vorverstärkerausgang

Falls Ihr Verstärker/Receiver keinen dedizierten Line-Level-Subwoofer-Ausgang hat, besteht die nächstbeste Option für den Anschluss des Subwoofers in den Line-Level-Vorverstärkerausgängen. Diese Ausgänge sind nicht mit Line-Level-Ausgängen zu verwechseln, die dazu bestimmt sind, Komponenten wie Kassettendecks oder DVD-Recorder an den Verstärker anzuschließen. Vorverstärkerausgänge tragen normalerweise eine Bezeichnung wie „Pre-amp Out“ oder ähnliches. Lesen Sie in der Bedienungsanleitung Ihres Verstärkers nach, welche Ausgänge, falls vorhanden, die Vorverstärkerausgänge sind. Um diese Verbindung herzustellen, benötigen Sie ein Stereo-Cinch-Patchkabel der passenden Länge.

1. Stecken Sie die schwarze/negative Seite eines Kabels in die schwarze/negative **Low-Level-Cinch-Eingangsbuchse** auf der Rückseite des Subwoofers.
2. Stecken Sie das rote/positive Ende eines Kabels in die rote/positive **Low-Level-Cinch-Eingangsbuchse** auf der Rückseite des Subwoofers.
3. Stecken Sie das schwarze/negative andere Ende des Kabels in die schwarze/negative Cinch-Buchse des Vorverstärkers auf der Rückseite des Verstärkers/Receivers.
4. Stecken Sie das rote/positive andere Ende des Kabels in die rote/positive Cinch-Buchse des Vorverstärkers auf der Rückseite des Verstärkers/Receivers.

Anschluss an einen Stereo-Lautsprecherausgang

Wenn Ihrem Verstärker/Receiver sowohl ein dedizierter Subwoofer-Ausgang als auch Vorverstärker-Ausgänge fehlen, können Sie dennoch eine Verbindung über Speaker-Level-Eingänge am Subwoofer herstellen. Um diese Verbindung herzustellen, benötigen Sie zwei zweiadrige Lautsprecherkabel der gleichen Länge.

1. Verbinden Sie die schwarze/negative Seite eines Lautsprecherkabels mit dem linken Kanal, also der schwarzen/negativen **High-Level-Eingangsbuchse** mit 5-Wege-Polklemme auf der Rückseite des Subwoofers.

2. Verbinden Sie die rote/positive Seite des Kabels mit dem linken Kanal, also der roten/positiven **High-Level-Eingangsbuchse** mit 5-Wege-Polklemme auf der Rückseite des Subwoofers.
3. Verbinden Sie das schwarze/negative andere Ende des Lautsprecherkabels mit dem linken Kanalausgang für die Front-/Hauptlautsprecher auf der Rückseite des Verstärkers. Dieses Kabel kann parallel zu den eigentlichen Frontlautsprechern angeschlossen werden.
4. Verbinden Sie das rote/positive Ende des Kabels mit dem roten/positiven linken Kanalausgang für die Front-/Hauptlautsprecher auf der Rückseite des Verstärkers.
5. Wiederholen Sie die Schritte 1 bis 4 für den Anschluss des rechten Kanals.
6. Überprüfen Sie die Anschlüsse an beiden Enden visuell, um sicherzustellen, dass die Polung stimmt und keine wilden Drähte herumhängen.

Beachten Sie, dass die 5-Wege-Polklemmen mit Schutzstopfen versehen sind. Wenn Sie Bananenstecker verwenden, entfernen Sie diese Stopfen und bewahren Sie sie an einem sicheren Ort auf. Anderenfalls können Sie sie an Ort und Stelle belassen.

KONFIGURATION

Nachdem alle Verbindungen hergestellt und überprüft sind, stecken Sie alle Geräte ein und schalten Sie sie an, auch den Subwoofer.

Subwoofer-Einstellungen

Ein- und Ausschaltautomatik: Der Verstärker verfügt über einen Stromsparmodus, der den Verstärker nach ca. 22 Minuten Inaktivität automatisch in den Standby-Modus versetzt und sich automatisch wieder einschaltet, sobald ein Audiosignal erkannt wird. Verwenden Sie die Schalter EIN/AUS und AUTO, um die Betriebsart wie nachfolgend beschrieben einzustellen:

Modus	EIN/AUS-Schalter	AUTO-Schalter	LED
IMMER AUS	AUS	N/A	Aus
STANDBY	EIN	EIN	Rot
AUTO EIN	EIN	EIN	Grün
IMMER EIN	EIN	AUS	Grün

Hinweis: Wenn Sie das Haus verlassen oder der Subwoofer längere Zeit nicht benutzt werden wird, stellen Sie den EIN/AUS-Schalter auf AUS.

Frequenz: Mit dem Frequenzregler können Sie die Frequenz des Tiefpassfilters einstellen, der als Frequenzweiche zwischen dem Subwoofer und den Satelliten-/Mittelkanallautsprechern fungiert. Diese Einstellung legt fest, wie gut sich die Bässe des Subwoofers mit den Mitten und Höhen der Satelliten- und Mittelkanallautsprecher vermischen.

Schlagen Sie in der Bedienungsanleitung Ihrer Satelliten-/Mittelkanallautsprecher nach, um das untere Ende des Frequenzgangs herauszufinden. Es ist ein guter Anfang, den

Frequenzregler auf eine Position zu stellen, die diesem Niveau entspricht und ihn dann leicht nach oben oder unten zu korrigieren, je nachdem, wie es klingt.

Lautstärke: Die Gesamtlautstärke des Subwoofers erhöht oder verringert sich zusammen mit der Lautstärke der anderen Lautsprecher. Der Lautstärkereglern des Subwoofers wird daher dazu verwendet, den Audio-Ausgangspegel der Satelliten- und Centerlautsprecher so anzupassen, dass sie gemeinsam einen gleichmäßigen, stimmigen und harmonischen Klang erzeugen. Solange Ihr Musikmaterial nicht außergewöhnlich bassstark oder -schwach ist, sollten Sie die Lautstärke am Subwoofer nach einer anfänglichen Einstellung nicht noch einmal verändern müssen.

Phase: Je nach Standort Ihres Subwoofers kann der Klang, der Ihren idealen Hörort erreicht, im Verhältnis zum Klang des restlichen Systems phasenverschoben sein. Wenn sich der Bass schlecht getimt, trübe oder dünn anhört, versuchen Sie, den Phasenschalter in die andere Position umzulegen. In der Standardeinstellung, die meistens den besten Bass-Sound erzeugt, ist die Phase auf 0° eingestellt.

Wenn sich der Subwoofer einspielt, müssen Sie möglicherweise geringfügige Anpassungen an den Frequenz- und Lautstärkeinstellungen vornehmen, um die richtige Abstimmung mit den Lautsprechern zu gewährleisten.

EINGANGSSPANNUNG UND SICHERUNG WECHSELN

Standardmäßig wird der Subwoofer mit dem **Spannungswahlschalter** in der Position **110 ~120 V** und einer eingebauten **F2AL125V**-Sicherung ausgeliefert. Befolgen Sie die folgende Anleitung, wenn Sie diesen Subwoofer in einer 220-V-Umgebung betreiben wollen.

1. Stellen Sie den EIN/AUS-Schalter auf **AUS**.
2. Ziehen Sie das Netzkabel von der Stromquelle ab und ziehen Sie es dann aus dem C14-Anschluss auf der Rückseite des Subwoofers.
3. Stecken Sie das Ende eines Schlitzschraubendrehers in die Nut an der Oberseite des Sicherungshalters im Inneren des C14-Anschlusses. Ziehen Sie den Schraubendreher zurück oder drehen Sie ihn, um den Sicherungshalter zu lösen und zu entfernen.
4. Entfernen Sie die Haupt- und die Ersatzsicherung aus dem Sicherungsclip und bewahren Sie sie an einem sicheren Ort auf, beispielsweise mit Klebeband an dieser Bedienungsanleitung befestigt.
5. Setzen Sie eine **F1AL250V**-Sicherung (nicht im Lieferumfang enthalten) in den Sicherungsclip ein. Optional kann eine weitere **F1AL250V**-Sicherung in den Ersatzsicherungstunnel eingelegt werden.
6. Setzen Sie den Sicherungshalter wieder ein und schieben Sie ihn ganz hinein, um ihn wieder an seinen Platz zu befördern.
7. Entfernen Sie mit einem Kreuzschlitzschraubendreher die beiden Schrauben, die die Kunststoffabdeckung über dem Spannungsschalter befestigen, und entfernen Sie dann die Abdeckung.
8. Schieben Sie den **Spannungsschalter** mit einem Schlitzschraubendreher in die Position **220 ~ 240 V**.
9. Bringen Sie die Kunststoffabdeckung wieder über dem Spannungsschalter an und befestigen Sie sie mit den beiden Schrauben, die Sie in Schritt 7 entfernt hatten, an der Rückwand.

Sie benötigen ein Netzkabel, das dem Standard entspricht, der in Ihrem Land verwendet wird. Monoprice führt und verkauft Netzkabel mit C13-Stecker für den Einsatz in

verschiedenen internationalen Märkten, darunter das Vereinigte Königreich, die EU und Australien.

FEHLERBEHEBUNG

F: Der Subwoofer gibt keinen Ton von sich.

A: Vergewissern Sie sich, dass der Subwoofer an eine Steckdose angeschlossen und eingeschaltet ist. Überprüfen Sie nochmals den Anschluss des Lautsprecherkabels oder der Line-Level-Verbindung zum Subwoofer. Versuchen Sie, den Lautstärkeregler des Subwoofers hochzudrehen. Versuchen Sie, den Phasenschalter in die andere Position umzulegen.

TECHNISCHER SUPPORT

Monoprice freut sich, Ihnen kostenlosen technischen Online-Support anbieten zu können, der Sie bei allen Fragen zu Installation, Einrichtung, Fehlerbehebung oder Produktempfehlungen unterstützt. Wenn Sie jemals Hilfe bei Ihrem neuen Produkt benötigen, gehen Sie bitte online und sprechen Sie mit einem unserer freundlichen und sachkundigen Mitarbeiter des technischen Supports. Der technische Support ist über den Online-Chat-Button auf unserer Website (www.monoprice.com) während der regulären Geschäftszeiten an 7 Tagen der Woche erreichbar. Sie können auch Unterstützung per E-Mail erhalten, wenn Sie eine Nachricht an tech@monoprice.com schicken.

SPEZIFIKATIONEN

Woofer-Typ	8" Papiermembran mit Gummisicke
Verstärkerleistung (RMS)	100 Watt an 4 Ohm bei 1% THD+N
Verstärkerleistung (Spitze)	200 Watt an 4 Ohm bei 1% THD+N
Nennimpedanz	4 Ohm
Frequenzgang	40Hz ~ 1,3kHz
THD+N (bei 100 Watt / 4 Ohm / 100 Hz)	0,5%
Signal-Rausch-Verhältnis	> 96dB
Line-Eingangsempfindlichkeit	205 mV
Einstellbare Tiefpass-Frequenzweiche	46 ~ 250 Hz
Tiefpassfilter	270Hz bei 30dB/Okt
Hochpassfilter	28Hz bei 22dB/Okt
Bassverstärkung	12dB bei 45Hz
Schaltswelle Automatik	3mV
Automatische Abschaltung nach	22 Minuten
Stromverbrauch (Standby)	0,2 Watt
Stromverbrauch (kein Eingangssignal)	12 Watt
Stromverbrauch (Maximum)	158 Watt
Abmessungen	380 x 270 x 325 mm (15,0" x 10,6" x 12,8")
Gewicht	8,4 kg (18,5 lbs.)

EINHALTUNG GESETZLICHER VORSCHRIFTEN

Hinweis für die FCC



Dieses Gerät entspricht Teil 15 der FCC-Vorschriften. Der Betrieb ist unter den folgenden beiden Bedingungen zulässig: (1) Dieses Gerät darf keine störenden Interferenzen verursachen und (2) dieses Gerät muss alle Interferenzen aushalten können, einschließlich Störsignale, die eventuell unerwünschte Auswirkungen auf seine Funktionsweise haben.

Eine Modifikation des Geräts ohne Genehmigung von Monoprice kann dazu führen, dass das Gerät die FCC-Anforderungen für digitale Geräte der Klasse B nicht mehr erfüllt. In diesem Fall kann Ihr Recht, das Gerät zu benutzen, durch die FCC-Vorschriften eingeschränkt sein und Sie könnten dazu aufgefordert werden, Störungen der Radio- oder Fernsehkommunikation auf eigene Kosten zu beseitigen.

Dieses Gerät wurde getestet und entspricht den Grenzwerten für ein digitales Gerät der Klasse B gemäß Teil 15 der FCC-Vorschriften. Diese Grenzwerte sind so ausgelegt, dass sie einen angemessenen Schutz gegen schädliche Interferenzen in Wohngebäuden bieten. Dieses Gerät erzeugt, verwendet und strahlt Hochfrequenzenergie aus und kann, wenn es nicht gemäß den Anweisungen installiert und verwendet wird, schädliche Störungen der Funkkommunikation verursachen. Es kann jedoch nicht garantiert werden, dass bei einer bestimmten Installation keine Störungen auftreten. Wenn dieses Gerät den Radio- oder Fernsehempfang stört, was durch Aus- und Einschalten des Geräts festgestellt werden kann, wird dem Benutzer empfohlen, die Störung durch eine oder mehrere der folgenden Maßnahmen zu beheben:

- Richten Sie die Empfangsantenne neu aus oder installieren Sie sie an einem anderen Ort.
- Vergrößern Sie den Abstand zwischen Gerät und Empfänger.
- Schließen Sie das Gerät an eine Steckdose in einem anderen Stromkreis als demjenigen an, an dem der Empfänger angeschlossen ist.
- Wenden Sie sich an den Händler oder einen erfahrenen Radio-/Fernsehtechniker.

Hinweis für Industry Canada

Dieses digitale Gerät der Klasse B entspricht der kanadischen Norm ICES-003.



EU-Konformitätserklärung

Monoprice, Inc. erklärt, dass das in diesem Benutzerhandbuch oder dieser Bedienungsanleitung beschriebene Produkt den nachstehenden Richtlinien entspricht. Der vollständige Wortlaut der EU-Konformitätserklärung ist unter folgender Internetadresse abrufbar:

https://www.monoprice.com/product?c_id=109&cp_id=10906&cs_id=1090602&p_id=14567&seq=1&format=2

Alternativ dazu finden Sie die CE DoC in dieser Betriebsanleitung.

- EMV-Richtlinie 2004/108/EG
- Niederspannungsrichtlinie 2014/35/EU
- RoHS2-Richtlinie 2011/65/EU
- WEEE-Richtlinie 2012/19/EU
- Richtlinie 94/62/EG über Verpackungen und Verpackungsabfälle
- REACH-Verordnung 1907/2006/EG



Um möglichen Hörschäden vorzubeugen, sollten Sie sich nicht über längere Zeiträume hohen Lautstärken aussetzen.

WEEE-Informationen

Benutzerinformationen für Verbraucherprodukte, die unter die EU-Richtlinie 2012/19/EU über Elektro- und Elektronik-Altgeräte (WEEE) fallen.

Dieses Dokument enthält wichtige Informationen für den Verbraucher im Hinblick auf die ordnungsgemäße Entsorgung und das Recycling von Monoprice-Produkten. Verbraucher sind dazu verpflichtet, diese Anweisungen bei allen elektronischen Produkten, die das folgende Symbol tragen, zu befolgen:



Für Verbraucher in der Europäischen Union: Diese EU-Richtlinie schreibt vor, dass das mit diesem Symbol gekennzeichnete Produkt bzw. dessen Verpackung nicht mit unsortiertem Hausmüll entsorgt werden darf. Das Symbol weist darauf hin, dass dieses Produkt getrennt vom normalen Hausmüll entsorgt werden muss. Es obliegt Ihrer Verantwortung, diese und andere Elektro- und Elektronikprodukte über von der Regierung oder lokalen Behörden benannte Sammelstellen zu entsorgen. Eine ordnungsgemäße Entsorgung und Wiederverwertung trägt dazu bei, mögliche negative Auswirkungen auf die Umwelt und die menschliche Gesundheit zu vermeiden. Für nähere Informationen über die Entsorgung Ihres nicht mehr benötigten Produkts wenden Sie sich bitte an die örtlichen Behörden, den Abfallentsorger oder den Händler, bei dem Sie das Produkt erworben haben.

Sicherheitshinweis



WARNUNG: Verwenden Sie dieses Produkt nicht in der Nähe von Wasser, z. B. in einem feuchten Keller oder in der Nähe von Schwimmbädern oder in einem Bereich, in dem es zu unbeabsichtigtem Kontakt zu Wasser oder anderen Flüssigkeiten kommen kann.

WARNUNG: Verwenden Sie dieses Produkt nicht während eines Gewitters. Es besteht die Gefahr eines Stromschlags durch von einem Blitz verursachter Überspannung.

WARNUNG: Das externe Netzteil oder Netzkabel ist die Trennvorrichtung des Geräts. Die Steckdose muss sich in der Nähe des Geräts befinden und leicht zugänglich sein.