

# **MONOPRICE**

**Exclusivo Subwoofer de 8 pulgadas y 200 vatios**

PID 14567/30734/30735

**Manual de usuario**

# TABLA DE CONTENIDOS

ADVERTENCIAS Y DIRECTRICES DE SEGURIDAD .....	3
INTRODUCCIÓN .....	5
ATENCIÓN AL CLIENTE .....	6
CONTENIDOS DEL PAQUETE .....	6
VISIÓN GENERAL DEL SUBWOOFER .....	7
PERIODO DE PRUEBA DEL ALTAVOZ .....	8
EMPLAZAMIENTO DEL SUBWOOFER .....	9
CONEXIONES DEL ALTAVOZ .....	9
Preparación .....	9
Conexión a una salida de subwoofer dedicada .....	10
Conexión a una salida de preamplificador estéreo .....	10
Conexión a una salida de altavoz estéreo .....	11
CONFIGURACIÓN .....	12
Configuración de subwoofer .....	12
VOLTAJE DE ENTRADA Y SUSTITUCIÓN DE FUSIBLES .....	14
SOLUCIÓN DE PROBLEMAS .....	15
ASISTENCIA TÉCNICA .....	15
ESPECIFICACIONES .....	16
CUMPLIMIENTO DE REGULACIONES .....	17
Aviso sobre la FCC .....	17
Aviso para la industria canadiense .....	18
Declaración CE de Conformidad .....	18
Información sobre la WEEE .....	19
Aviso de seguridad .....	20

## ADVERTENCIAS Y DIRECTRICES DE SEGURIDAD

Para obtener los mejores resultados y evitar lesiones personales o daños a su valioso equipo, lea cuidadosamente y siga estas advertencias de seguridad.

- No exponga este altavoz a humedad de ningún tipo. No coloque objetos con líquido, como jarrones o vasos sobre este altavoz o cerca de él. Si entra líquido en el dispositivo, desenchúfelo inmediatamente de la toma de corriente y permita que se seque completamente antes de volver a enchufarlo.
- Si utiliza el altavoz en un ambiente húmedo, asegúrese de que no se produzca condensación. La condensación podría dañar el cono del altavoz y provocar un cortocircuito en el amplificador del subwoofer que, a su vez, podría provocar un incendio o una descarga eléctrica severa.
- Para evitar daño o decoloración en el altavoz, no lo coloque o instale en exposición directa al sol.
- No coloque o instale el altavoz cerca de una fuente de calor, como una chimenea, una estufa o un calefactor.
- Asegúrese de que hay al menos 8" (20 cm) de espacio libre en la parte trasera del subwoofer para permitir la disipación del calor del amplificador.
- No levante ni transporte el subwoofer por los puertos delanteros. No meta ningún objeto dentro de los puertos.
- Al levantar el subwoofer tenga cuidado de no tocar el cono del altavoz de la parte delantera de la unidad.
- Apague y desenchufe todos los componentes de vídeo y audio cuando haga conexiones con cables. Aplique la corriente solo después de haber realizado todas las conexiones.
- Verifique todas las conexiones antes de aplicar corriente para asegurarse de que la polaridad del altavoz se ha realizado correctamente y de que no hay cables sueltos que pudieran provocar cortocircuitos, tanto en la parte trasera de los altavoces como en el receptor/amplificador de AV.

- Este dispositivo utiliza un cable de alimentación con conexión a tierra y es necesario que haya una conexión a tierra para funcionar de forma segura. Asegúrese de que la fuente de alimentación tenga una conexión a tierra adecuada. No modifique el enchufe ni use un adaptador para evitar la conexión a tierra. Si el cable de alimentación no encaja en la toma de corriente, contacte con un electricista para que cambie el enchufe obsoleto.
- No permita que se pise o pellizque el cable de alimentación. No pase el cable de alimentación por debajo de una alfombra, puesto que hacer eso podría provocar un incendio.
- Asegúrese de que la toma de corriente proporciona un voltaje dentro del rango especificado en el panel posterior del subwoofer.
- Al retirar los cables no tire de ellos. Sujete siempre el conector o enchufe cuando quite los cables.
- Si hay que reemplazar el fusible, reemplácelo por uno del mismo tipo, tal como se indica en las secciones ESPECIFICACIONES y ENTRADA DE CORRIENTE.
- Esta unidad está configurada para funcionar con 110~120 V CA. Si cambia el voltaje de entrada deberá cambiar también el fusible por el tipo especificado en las secciones ESPECIFICACIONES y ENTRADA DE CORRIENTE para el voltaje utilizado.
- Desconecte siempre la alimentación y desenchufe el subwoofer antes de reemplazar el fusible.
- No intente evitar el propósito del fusible mediante la provocación de un cortocircuito en los contactos o por ningún otro medio.
- Instale el subwoofer en un lugar donde pueda accederse fácilmente al enchufe de alimentación para poder desenchufar la unidad con rapidez si sucediera un incidente que afectara a la seguridad.
- No utilice el volumen máximo hasta que el altavoz haya pasado totalmente el periodo de prueba.
- Si escucha distorsiones reduzca el volumen hasta que dejen de oírse. La distorsión puede sonar como un zumbido, raspado o martilleo. La distorsión puede dañar o destruir delicadas bobinas del altavoz.

- Para evitar acoples molestos, asegúrese de que cualquier tocadiscos esté aislado de las vibraciones producidas por el altavoz y el subwoofer.
- Las frecuencias graves extremas y el volumen pueden distorsionar la imagen de un televisor cercano. Si esto sucede, ponga el subwoofer más lejos del televisor.
- No use líquidos de limpieza, disolventes u otros productos químicos para limpiar el altavoz. No use toallitas de papel ni otros materiales o limpiadores abrasivos. Use solo un paño suave y seco. Para obtener los mejores resultados use un paño de microfibra. Para los depósitos especialmente difíciles, humedezca el paño con agua tibia.
- No utilice un volumen excesivamente alto cuando escuche este altavoz. Si experimenta dolor, malestar o mareos, reduzca el volumen inmediatamente. La exposición prolongada a un volumen muy alto puede provocar daños permanentes en los oídos.
- No desarme ni intente reparar este subwoofer.

## INTRODUCCIÓN

¡Felicidades por la compra de este subwoofer de cine en casa de Monoprice! Si lo configura y utiliza correctamente, este altavoz le proporcionará años de reproducción de un sonido de alta calidad.

Para obtener los mejores resultados, lea este manual completo antes de instalarlo y usarlo. Para evitar lesiones personales o daños a su valioso equipo preste especial atención a las advertencias y directrices de seguridad. Mantenga este manual en un lugar seguro para futuras consultas.

## ATENCIÓN AL CLIENTE

El departamento de atención al cliente de Monoprice se encarga de asegurarse de que su experiencia en los pedidos, compras y entregas sea insuperable. Si tiene algún problema con su pedido, denos la oportunidad de enmendarlo. Puede contactar con un representante de atención al cliente de Monoprice mediante el enlace de Live Chat de nuestro sitio web [www.monoprice.com](http://www.monoprice.com) durante el horario comercial normal (lun-vier: 5 a. m. - 7 p. m., horario partido, sab-dom: 9 a. m. - 6 p. m., horario partido) o mediante un correo electrónico a [support@monoprice.com](mailto:support@monoprice.com)

## CONTENIDOS DEL PAQUETE

Tras recibir el producto haga un inventario del contenido para asegurarse de que tiene todos los artículos enumerados a continuación. Si algo falta o está dañado, contacte con el servicio de atención al cliente de Monoprice para que lo reemplacen.

1 subwoofer

1 cable de alimentación de CA (IEC 60320 C13 a NEMA 5-15)

1 manual de usuario

# VISIÓN GENERAL DEL SUBWOOFER

## 1. ENTRADA DE

**CORRIENTE/FUSIBLE:** conecte en este conector el cable de alimentación de CA incluido. El portafusibles lleva dentro el fusible principal y un repuesto. Consulte la tabla de ESPECIFICACIONES para conocer la potencia correcta.

2. **ENCENDIDO:** presione el lado con el punto blanco para encenderlo.

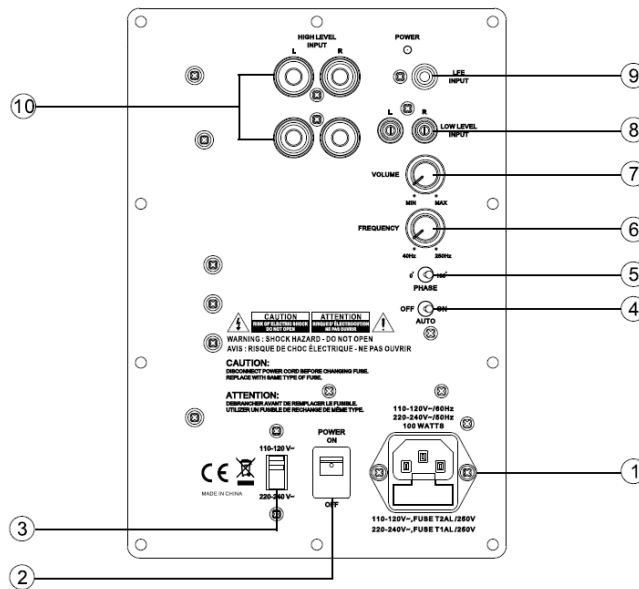
3. **VOLTAJE:** use este interruptor para configurar el voltaje para un funcionamiento con 110~120 o 220~240 V CA. El interruptor está protegido con una cubierta de plástico para evitar cambios accidentales.

4. **AUTO:** enciende o apaga la función de encendido automático. Cuando se activa, el subwoofer pasará automáticamente al modo de espera después de 22 minutos sin detectar ninguna señal de audio. Si está en modo de espera, se encenderá automáticamente cuando detecte una señal de audio.

5. **FASE:** configura el subwoofer para que esté en fase o 180° fuera de fase con la señal que se envía a los altavoces del canal central y satélite. Consulte la sección de CONFIGURACIÓN para obtener más información sobre el uso de este control.

6. **FRECUENCIA:** Use este mando para configurar la frecuencia de cruce variable desde 40 ~ 250 Hz. Consulte la sección de CONFIGURACIÓN para obtener más información sobre el uso de este control.

7. **VOLUMEN:** Use este mando para establecer el nivel general de volumen del subwoofer respecto a los altavoces del canal central y satélite. Consulte la sección CONFIGURACIÓN para obtener más información sobre el uso de este control.



8. **ENTRADA DE BAJO NIVEL:** entradas RCA de nivel de línea estéreo para conectar a las salidas de preamplificador estéreo de un amplificador a nivel de línea normal.
9. **ENTRADA LFE:** entrada RCA de nivel de línea mono para conectar a una salida de subwoofer dedicada de un amplificador. Es el método preferido para conectar el subwoofer.
10. **ENTRADA DE ALTO NIVEL:** bornes de 5 vías a nivel de altavoz estéreo para conectar a las salidas de nivel de altavoz de un amplificador. Es el peor método para conectar el subwoofer.

## PERIODO DE PRUEBA DEL ALTAVOZ

Del mismo modo que un coche necesita un periodo de rodaje antes de funcionar con seguridad a altas revoluciones, los altavoces necesitan un periodo de prueba antes de poder funcionar con seguridad al máximo nivel de volumen. El periodo de prueba adecuado garantiza que las piezas del altavoz (el cono y la suspensión del cono) sean lo bastante flexibles y blandas como para perder la rigidez inicial y permitir que el altavoz funcione en todo el rango previsto. Tras el periodo de prueba, el subwoofer producirá graves de sonido más ricos y llenos sin ningún tipo de distorsión.

El mejor modo de pasar el periodo de prueba es reproducir música normal o ver películas con un volumen moderado. El tiempo de duración del periodo de prueba de un altavoz depende del ambiente de funcionamiento, pero suele ser de unas 50-80 horas. Tardará un poco más si el ambiente es frío o seco y un poco menos en un ambiente cálido o húmedo.

*Tenga en cuenta que el periodo de prueba no tiene que ser continuo.*



## EMPLAZAMIENTO DEL SUBWOOFER

- No coloque el subwoofer en una esquina, ya que dará como resultado un grave que no suena natural.
- No coloque el subwoofer directamente contra una pared o armario. Debe haber algo de espacio alrededor del subwoofer para que se desarrolle el sonido y se extienda por la habitación.
- Aunque los graves son omnidireccionales, la colocación frontal en el centro suele ser la ideal.

*Consejo: una buena forma de determinar la mejor ubicación inicial para el subwoofer es colocarlo primero en su lugar preferido para escuchar. Mientras reproduce música con un buen contenido de graves, pasee por la habitación hasta que el grave suene mejor y luego ponga el subwoofer en ese lugar y ajústelo desde ahí.*

## CONEXIONES DEL ALTAVOZ

***¡Advertencia! ¡Para evitar posibles lesiones personales o daños a su equipo apague y desenchufe todo el equipo antes de hacer las conexiones!***

### Preparación

Antes de empezar a hacer cualquier conexión, es preferible analizar la situación, conseguir todo el material necesario y luego hacer todas las conexiones a la vez.

Primero, mire la parte posterior del amplificador o receptor para determinar qué opciones ofrece para hacer las conexiones. Los amplificadores y receptores suelen emplear bornes de 5 vías, terminales de resorte o terminales de inserción para las conexiones de los altavoces. Para los subwoofer, muchos amplificadores y receptores ofrecen uno o dos conectores RCA de nivel de línea.

Un borne de 5 vías puede aceptar cables de altavoz pelados, conectores tipo espada, conectores de clavija y conectores tipo banana, mientras que los terminales de resorte y de inserción pueden aceptar cables de altavoz pelados o conectores de clavija. Consulte la

documentación de su amplificador o receptor para determinar el tamaño o calibre máximo del cable que pueden aceptar los terminales del altavoz.

El subwoofer ofrece tres tipos de conexiones. La conexión ideal se realiza utilizando un solo cable RCA coaxial desde la salida del subwoofer dedicada del amplificador hasta la entrada LFE del subwoofer. El siguiente mejor tipo de conexión es desde la salida del preamplificador estéreo del amplificador hasta las dos tomas RCA de nivel de línea. La última elección para hacer la conexión iría desde las salidas de nivel de altavoz estéreo del amplificador hasta la entrada de alto nivel estéreo del subwoofer. Los bornes de 5 vías pueden aceptar cables de altavoz pelados (de hasta 10 AWG), conectores tipo espada, conectores banana y conectores de clavija.

Hay varios modos diferentes de conectar el subwoofer. El método que elija estará determinado principalmente por la presencia de una salida de subwoofer dedicada en el amplificador/receptor. Los métodos de conexión se presentan por orden de preferencia.

## **Conexión a una salida de subwoofer dedicada**

Una salida de subwoofer dedicada consiste generalmente en una o dos tomas RCA marcadas como "Subwoofer", "Sub Pre Out" o algo similar en la parte posterior del amplificador/receptor. Consulte la documentación del fabricante como referencia. Las salidas de subwoofer son monofónicas, de modo que si tiene dos salidas de subwoofer están diseñadas para dos subwoofer separados.

Para hacer esta conexión necesitará un cable con un único conector RCA en cada extremo.

1. Inserte el conector RCA de un extremo del cable en la toma de **entrada LFE** de la parte posterior del subwoofer.
2. Inserte el conector RCA del otro extremo del cable en la toma de salida del subwoofer de la parte posterior del amplificador/receptor.

## **Conexión a una salida de preamplificador estéreo**

Si su amplificador/receptor carece de una salida de subwoofer de nivel de línea dedicada, la siguiente mejor opción para conectar el subwoofer es usar las salidas del preamplificador

de nivel de línea. Estas salidas no deberían confundirse con las salidas de nivel de línea destinadas a conectar componentes, como caseteras o grabadoras de DVD, al amplificador. Las salidas del preamplificador suelen estar señaladas como “Salida preamplificador” o algo similar. Consulte el manual de usuario del amplificador para determinar cuáles (si tiene alguna) son las salidas del preamplificador.

Para realizar esta conexión, necesitará un cable de conexión RCA estéreo de la longitud adecuada.

1. Inserte el lado negro/negativo de un extremo del cable en la toma RCA negra/negativa de la **entrada de bajo nivel** de la parte posterior del subwoofer.
2. Inserte el lado rojo/positivo de un extremo del cable en la toma RCA roja/positiva de la **entrada de bajo nivel** de la parte posterior del subwoofer.
3. Inserte el lado negro/negativo del otro extremo del cable en la toma RCA negra/negativa del preamplificador de la parte posterior del amplificador/receptor.
4. Inserte el lado rojo/positivo del otro extremo del cable en la toma RCA roja/positiva del preamplificador de la parte posterior del amplificador/receptor.

## Conexión a una salida de altavoz estéreo

Si su amplificador/receptor carece tanto de una salida subwoofer dedicada como de salidas de preamplificador, aún puede hacer una conexión usando las entradas de nivel de altavoz del subwoofer. Para hacer esta conexión necesitará dos secciones iguales de cable de altavoz de dos hilos.

1. Conecte el lado negro/negativo de un cable de altavoz al borne de 5 vías negro/negativo del canal izquierdo de la **entrada de alto nivel** de la parte posterior del subwoofer.
2. Conecte el lado rojo/positivo del cable al borne de 5 vías rojo/positivo del canal izquierdo de la entrada de alto nivel de la parte trasera del subwoofer.
3. Conecte el lado negro/negativo del otro extremo del cable del altavoz a la salida negra/negativa del canal izquierdo para los altavoces delanteros/principales de la parte posterior del amplificador. Pueden conectarse en paralelo a los altavoces principales delanteros reales.

4. Conecte el lado rojo/positivo de ese extremo del cable a la salida roja/positiva del canal izquierdo para los altavoces delanteros/principales de la parte posterior del amplificador.
5. Repita los pasos 1-4 para la conexión del canal derecho.
6. Inspeccione visualmente las conexiones de ambos extremos para comprobar que la polaridad es correcta y que no hay ningún cable suelto.

*Tenga en cuenta que los bornes de 5 vías tienen tapones de protección insertados en sus extremos. Si usa conectores de banana, elimine esos tapones y póngalos en un lugar seguro para usarlos en el futuro. De lo contrario, puede dejarlos puestos.*

## CONFIGURACIÓN

Una vez que se han hecho e inspeccionado todas las conexiones, enchufe y encienda todo el equipo, incluido el subwoofer.

### Configuración de subwoofer

**Encendido automático:** el amplificador presenta un modo de ahorro de energía que pondrá el amplificador en modo de espera automáticamente tras 22 minutos de inactividad y luego se encenderá automáticamente cuando se detecte una señal de audio. Use los interruptores ENCENDIDO y AUTO para establecer el modo de funcionamiento como se describe a continuación:

Modo	Interruptor de ENCENDIDO	INTERRUPTOR AUTO	LED
SIEMPRE APAGADO	OFF	N/A	Off
ESPERA	ON	ON	Rojo
AUTO ENCENDIDO	ON	ON	Verde
SIEMPRE ENCENDIDO	ON	OFF	Verde

*Nota: si va a ausentarse o si el subwoofer no se utilizará durante un largo periodo de tiempo, ponga el interruptor de encendido en la posición OFF.*

**Frecuencia:** el mando de frecuencia permite ajustar la frecuencia del filtro paso bajo, que actúa como una red de cruce entre el subwoofer y los altavoces del canal central/satélite. Esta configuración determina lo bien que se mezclan los graves del subwoofer con los medios y altos de los altavoces del canal central y satélite.

Consulte en manual de usuario de los altavoces del canal central/satélite para encontrar el extremo bajo de la respuesta de frecuencia. Un buen punto de partida consiste en poner el mando de frecuencia en una posición que represente ese nivel y luego ajustarlo ligeramente hacia arriba o abajo según cómo suene.

**Volumen:** el volumen general del subwoofer aumentará o disminuirá con el volumen de los otros altavoces. El control de volumen del subwoofer se usa para igualar el nivel de salida de audio de los altavoces del canal central y satélite de modo que se fusionen en un sonido suave y continuo. En general, a menos que la música sea particularmente pesada o ligera en graves, una vez que haya establecido el volumen del subwoofer no debería necesitar ajustarlo de nuevo.

**Fase:** dependiendo de la ubicación del subwoofer, el sonido que llega a su lugar ideal para escuchar podría estar desfasado con el sonido del resto del sistema. Si los graves suenan fuera de tiempo, poco claros o atenuados, pruebe a poner el interruptor de fase en otra posición. El valor predeterminado, que proporcionará el mejor sonido de graves la mayor parte del tiempo, tiene la fase en 0°.

A medida que el subwoofer pasa el periodo de prueba puede que deba realizar pequeños ajustes en la configuración de la frecuencia y el volumen para garantizar la fusión adecuada con los altavoces.

## VOLTAJE DE ENTRADA Y SUSTITUCIÓN DE FUSIBLES

Por defecto, el subwoofer se envía con el interruptor de **voltaje** ajustado en la posición **110~120 V** y un fusible **F2AL125V** instalado. Siga los siguientes pasos si pretende usar el subwoofer en un entorno de 220 V.

1. Ponga el interruptor de encendido en la posición **OFF**.
2. Desenchufe el cable de alimentación de CA de la fuente de alimentación, luego desenchúfelo del conector del panel C14 de la parte trasera del subwoofer.
3. Inserte el extremo de un destornillador plano en la ranura de la parte superior del portafusibles, dentro del conector del panel C14. Tire hacia atrás del destornillador o gírelo para quitar el portafusibles.
4. Retire el fusible principal y el de repuesto del clip de los fusibles y guárdelos en un lugar seguro, como pegados a este manual con cinta adhesiva.
5. Inserte un fusible **F1AL250V** (no incluido) en el clip de fusibles. De manera opcional, inserte otro fusible **F1AL250V** en el túnel del fusible de repuesto.
6. Vuelva a insertar el portafusibles y empújelo completamente hasta que se asiente en su lugar.
7. Con un destornillador Phillips, quite los dos tornillos que sujetan la tapa de plástico sobre el interruptor de voltaje y luego quite la tapa.
8. Con un destornillador plano, deslice el interruptor de **voltaje** a la posición **220~240 V**.
9. Vuelva a poner la tapa de plástico sobre el interruptor de voltaje y asegúrela al panel posterior mediante los dos tornillos que quitó en el paso 7.

Deberá utilizar un cable de alimentación adecuado para el estándar utilizado en su localidad. Monoprice almacena y vende cables de alimentación de CA con un conector C13 para utilizarlo en diversos mercados internacionales, incluidos el Reino Unido, Estados Unidos y Australia.

## SOLUCIÓN DE PROBLEMAS

P: No sale sonido del subwoofer.

R: Asegúrese de que el subwoofer está conectado a una toma de CA y de que está encendido. Compruebe el cable del altavoz o la conexión a nivel de línea al subwoofer. Pruebe a subir el volumen del subwoofer. Pruebe a poner el interruptor de fase en la otra posición.

## ASISTENCIA TÉCNICA

Monoprice se complace en brindar asistencia técnica gratuita, en vivo y en línea para ayudarle con cualquier duda que pueda tener sobre la instalación, configuración, solución de problemas o recomendaciones de productos. Si alguna vez necesita ayuda con su nuevo producto, venga a hablar en línea con alguno de nuestros amables y eficientes asociados de asistencia técnica. La asistencia técnica está disponible a través del botón de chat en línea de nuestro sitio web ([www.monoprice.com](http://www.monoprice.com)) durante el horario comercial normal 7 días a la semana. También puede obtener ayuda mediante correo electrónico enviando un mensaje a [tech@monoprice.com](mailto:tech@monoprice.com)

## ESPECIFICACIONES

Tipo de woofer	Cono de papel de 8" con borde de goma
Potencia del amplificador (RMS)	100 vatios a 4 ohmios @ 1% THD+N
Potencia del amplificador (pico)	200 vatios a 4 ohmios @ 1% THD+N
Impedancia nominal	4 ohmios
Respuesta de frecuencia	40Hz ~ 1.3kHz
THD+N (@ 100 vatios/4 ohmios/100 Hz)	0.5%
Relación señal a ruido	> 96dB
Sensibilidad de entrada de línea	205mV
Cruce de paso bajo ajustable	46 ~ 250 Hz
Filtro paso bajo	270Hz @ 30dB/oct
Filtro paso alto	28Hz @ 22dB/oct
Refuerzo de graves	12dB @ 45Hz
Sensibilidad de autoencendido	3mV
Tiempo de autoapagado	22 minutes
Consumo de energía (en espera)	0,2 vatios
Consumo de energía (sin señal de entrada)	12 vatios
Consumo de energía (máximo)	158 vatios
Dimensiones	380 x 270 x 325 mm (15.0" x 10.6" x 12.8")
Peso	8,4 kg (18,5 libras)



# CUMPLIMIENTO DE REGULACIONES

## Aviso sobre la FCC



Este dispositivo cumple con la sección 15 de las reglas de la FCC. Su funcionamiento está sujeto a las dos siguientes condiciones: (1) este dispositivo no puede provocar interferencias perjudiciales, y (2) este dispositivo debe aceptar cualquier interferencia recibida, incluidas las interferencias que puedan causar un funcionamiento no deseado.

La modificación del equipo sin la autorización de Monoprice puede hacer que el equipo deje de cumplir con los requisitos de la FCC para los dispositivos digitales de clase B. En ese caso, su derecho a usar el equipo puede verse limitado por las regulaciones de la FCC y se le puede exigir que corrija cualquier interferencia a las comunicaciones de radio o televisión por su cuenta.

Las pruebas realizadas a este equipo muestran que cumple con las limitaciones de los dispositivos digitales de clase B, de conformidad con la sección 15 de las normas de la FCC. Estas limitaciones están diseñadas para proporcionar una protección razonable contra las interferencias no deseadas en una instalación residencial. Este equipo genera, usa y puede emitir energía de radiofrecuencia y, si no se instala y utiliza según las instrucciones, puede provocar interferencias en las comunicaciones de radio. No obstante, no existen garantías de que no puedan ocurrir interferencias en una instalación particular. Si este equipo causa alguna interferencia en la recepción de radio o televisión, lo cual puede determinarse encendiendo y apagando el equipo, se recomienda al usuario que intente corregir la interferencia mediante una o más de las siguientes medidas:

- Reoriente o cambie de ubicación la antena receptora.
- Aumente la separación entre el equipo y el receptor.
- Conecte el equipo a una toma de corriente de un circuito diferente al que está conectado el receptor.
- Consulte al distribuidor o a un técnico de radio o TV experimentado para obtener ayuda.

## Aviso para la industria canadiense

Este aparato digital de clase B cumple con la norma canadiense ICES-003.



### Declaración CE de Conformidad

Monoprice, Inc. declara que el producto descrito en esta guía o manual de usuario cumple con las siguientes directrices. El texto completo de la Declaración CE de Conformidad está disponible en la siguiente dirección de Internet:

[https://www.monoprice.com/product?c\\_id=109&cp\\_id=10906&cs\\_id=1090602&p\\_id=14567&seq=1&format=2](https://www.monoprice.com/product?c_id=109&cp_id=10906&cs_id=1090602&p_id=14567&seq=1&format=2)

o el CE DoC puede encontrarse en este manual de usuario.

- Directiva EMC 2004/108/EC
- Directiva de bajo voltaje 2014/35/EU
- Directiva RoHS2 2011/65/EU
- Directiva WEEE 2012/19/EC
- Directiva de Residuos de Envases y Embalajes 94/62/EC
- Directiva REACH 1907/2006/EC



Para evitar posibles daños auditivos, no escuche a un volumen alto durante un periodo prolongado.

## Información sobre la WEEE

Información de usuario para productos de consumo cubiertos por la Directiva 2012/19/EU de la UE de Residuos de Aparatos Eléctricos y Electrónicos (WEEE).

Este documento contiene información importante para los usuarios respecto a la eliminación y el reciclaje adecuados de los productos de Monoprice. Los consumidores deben cumplir con este aviso para todos los productos electrónicos que lleven el siguiente símbolo:



**Para los consumidores de la Unión Europea:** esta directiva de la UE exige que el producto que lleve este símbolo o su embalaje no se elimine con los residuos municipales sin clasificar. El símbolo indica que este producto debe eliminarse separado de los residuos domésticos habituales. Es su responsabilidad deshacerse de este y otros productos eléctricos o electrónicos mediante las instalaciones de recogida designadas por el gobierno o las autoridades locales. La eliminación y el reciclaje correctos ayudarán a impedir posibles consecuencias negativas para el medio ambiente y la salud humana. Para obtener información más detallada sobre la eliminación de un producto no deseado, contacte con las autoridades locales, el servicio de eliminación de desechos o la tienda donde compró el producto.

## Aviso de seguridad



ADVERTENCIA: no utilice este producto cerca del agua, por ejemplo, en un sótano húmedo, cerca de una piscina o en un área donde pueda producirse un contacto accidental con agua o líquido.

ADVERTENCIA: evite usar este producto durante una tormenta eléctrica. Puede haber un pequeño riesgo de descarga eléctrica debido a la sobretensión causada por un rayo.

ADVERTENCIA: el adaptador de alimentación externo o el cable de alimentación de CA es el dispositivo para desconectar el equipo. La toma de corriente debe estar situada cerca del equipo y su acceso debe ser fácil.