

# **MONOPRICE**

**Subwoofer Select 8-pollici 200-watt**

PID 14567/30734/30735

**Manuale Utente**

# SOMMARIO

AVVERTENZE E LINEE GUIDA PER LA SICUREZZA.....	3
INTRODUZIONE.....	5
ASSISTENZA CLIENTI.....	6
CONTENUTO DELLA CONFEZIONE.....	6
PANORAMICA SUBWOOFER.....	7
RODAGGIO DELL'ALTOPARLANTE.....	8
POSIZIONAMENTO DEL SUBWOOFER.....	9
COLLEGARE L'ALTOPARLANTE.....	9
Preparazione.....	9
Collegamento a Uscita Dedicata al Subwoofer.....	10
Collegamento a Uscita Preamplificatore Stereo.....	10
Collegamento a Uscita Stereo Altoparlante.....	11
IMPOSTAZIONE.....	12
Impostazioni Subwoofer.....	12
VOLTAGGIO IN INGRESSO E SOSTITUZIONE DEL FUSIBILE.....	14
RISOLUZIONE DEI PROBLEMI.....	15
SUPPORTO TECNICO.....	15
SPECIFICHE.....	16
CONFORMITÀ NORMATIVA.....	17
Avviso per FCC.....	17
Avviso per il Canada.....	18
Dichiarazione di Conformità EU.....	18
Informativa WEEE.....	19
Avvisi per la Sicurezza.....	20

## AVVERTENZE E LINEE GUIDA PER LA SICUREZZA

Per il massimo rendimento, e per evitare lesioni personali e danni al dispositivo, leggere e seguire attentamente le seguenti avvertenze per la sicurezza.

- Non esporre l'altoparlante a umidità di qualsiasi genere. Non posizionare oggetti contenenti liquidi, come vasi, bicchieri o tazze, sull'altoparlante o nelle sue vicinanze. In caso di umidità presente sul dispositivo o al suo interno, scollegarlo immediatamente dalla presa di corrente e lasciarlo asciugare completamente prima di ricollegarlo alla corrente.
- Se si utilizza l'altoparlante in un ambiente umido, assicurarsi che non si formi alcuna condensa. La condensa può causare danni al cono dell'altoparlante e provocare un cortocircuito nell'amplificatore del subwoofer, che a sua volta potrebbe causare incendi o gravi shock elettrici.
- Per evitare che la cassa subisca danni e scolorimento, non posizionare né installare il dispositivo in punti esposti alla luce solare diretta.
- Non posizionare né installare l'altoparlante nei pressi di una fonte di calore, come camini, stufe e radiatori.
- Verificare che ci sia uno spazio libero di almeno 20cm sul retro del subwoofer per consentire la dispersione del calore dall'amplificatore.
- Non sollevare né trasportare il subwoofer dalle aperture frontali. Non attaccare alcun oggetto all'interno delle aperture.
- Quando si maneggia il subwoofer, fare attenzione a non toccare il cono dell'altoparlante sul fronte dell'unità.
- Spegner e scollegare tutte le componenti Audio/Video durante la connessione dei cavi. Ricollegare all'alimentazione solo dopo che tutti i collegamenti sono stati eseguiti.
- Ricontrollare tutti i collegamenti prima di connettere all'alimentazione per verificare che la polarità degli altoparlanti sia stata rispettata e che non siano presenti fili penzolanti, che potrebbero accorciare i collegamenti sul retro dell'altoparlante o del ricevitore/amplificatore AV.

- Il presente dispositivo utilizza un cavo di alimentazione con messa a terra e richiede un collegamento di terra per funzionare in modo sicuro. Verificare che la presa di corrente sia dotata di un'adeguata messa a terra. Non modificare la spina, né utilizzare un adattatore per bypassare il collegamento a terra. Se il cavo di alimentazione non si adatta alla presa di corrente AC, si prega di contattare un elettricista per far sostituire la presa obsoleta.
- Evitare che il cavo di alimentazione possa essere calpestato o pizzicato. Non posizionare il cavo di alimentazione sotto un tappeto, poiché potrebbe causare un incendio.
- Verificare che la presa di corrente eroghi un voltaggio compreso nell'intervallo specificato sul pannello posteriore del subwoofer.
- Per scollegare cavi e fili, non tirare mai il cavo ma impugnare sempre la spina o il connettore.
- Se un fusibile necessita di sostituzione, rimpiazzarlo sempre con un fusibile dello stesso tipo, come indicato nella sezione SPECIFICHE e in quella TENSIONE IN INGRESSO.
- Il dispositivo è preimpostato per funzionare a 110~120 VAC. Se si cambia la tensione in ingresso, si deve cambiare anche il fusibile seguendo le indicazioni della sezione SPECIFICHE e di quella TENSIONE IN INGRESSO per il voltaggio del fusibile da utilizzare.
- Scollegare sempre dall'alimentazione il subwoofer prima di iniziare a sostituire il fusibile.
- Non bypassare il fusibile e il suo scopo accorciando i contatti o con qualsiasi altro mezzo.
- Installare il subwoofer in modo che la spina elettrica sia facilmente accessibile, per poterla scollegare immediatamente nel caso si verificano incidenti o sia a rischio la sicurezza.
- Non alzare il volume al massimo prima che il rodaggio dell'altoparlante sia stato completato interamente.

- In presenza di distorsioni sonore, ridurre il volume fino a che la distorsione non sia più udibile. La distorsione potrebbe consistere in un ronzio, in un suono martellante o che “gratta”. La distorsione può danneggiare o distruggere i delicati coni dell’altoparlante.
- Per evitare fastidiosi feedback, verificare che tutte le superfici circostanti siano isolate dalle vibrazioni prodotte dagli altoparlanti e dal subwoofer.
- Volume e frequenze estremamente bassi possono distorcere l’immagine di un televisore posto nelle vicinanze. Se del caso, allontanare il subwoofer dal televisore.
- Non utilizzare liquidi detergenti, solventi e altre sostanze chimiche per pulire la cassa. Non utilizzare carta né altri materiali potenzialmente abrasivi. Usare esclusivamente un panno morbido e asciutto. Per risultati ottimali, utilizzare un panno in microfibra. Per macchie e residui particolarmente resistenti, inumidire il panno con acqua tiepida.
- Non utilizzare l’altoparlante a volume eccessivamente alto. Se durante l’ascolto si verificassero episodi di disagio, dolore o senso di confusione mentale, ridurre il volume immediatamente. L’esposizione prolungata a volumi eccessivi può causare danni permanenti all’udito.
- Non smontare né tentare di riparare il subwoofer.

## INTRODUZIONE

Congratulazioni per l’acquisto di questo Home Theater Subwoofer di Monoprice! Se impostato e utilizzato correttamente, questo altoparlante offrirà anni di riproduzione sonora di qualità superiore.

Per risultati ottimali, si prega di leggere interamente il presente manuale prima dell’installazione e dell’uso. Per scongiurare lesioni personali e danni al dispositivo, è necessario prestare particolare attenzione alle avvertenze per la sicurezza e alle linee guida. Conservare il presente manuale in un posto sicuro per future necessità.

## ASSISTENZA CLIENTI

L'Assistenza Clienti di Monoprice si impegna per far sì che l'esperienza con l'ordine, l'acquisto e la consegna sia di prima qualità. Se si verificasse un problema con l'ordine, si prega di darci l'opportunità di rimediare. Contattare un addetto all'Assistenza Clienti Monoprice tramite la Chat dal Vivo (il link si trova sul nostro sito [www.monoprice.com](http://www.monoprice.com)) durante gli orari d'ufficio (Lun-Ven: 05:00-19:00 PT, Sab-Dom: 09:00-18:00 PT) o via email all'indirizzo [support@monoprice.com](mailto:support@monoprice.com)

## CONTENUTO DELLA CONFEZIONE

Al ricevimento del prodotto, si prega di verificare che la confezione contenga tutte le parti elencate qui di seguito. In caso si riscontri la mancanza o il danneggiamento di qualsiasi componente, si prega di contattare l'Assistenza Clienti Monoprice per la sostituzione.

1x Subwoofer

1x Cavo di alimentazione AC (IEC 60320 C13 - NEMA 5-15)

1x Manuale Utente

# PANORAMICA SUBWOOFER

## 1. INGRESSO AC/FUSIBILE:

inserire l'incluso cavo di alimentazione AC in questa presa. L'alloggiamento per il fusibile contiene il fusibile principale e un ricambio. Consultare la tabella delle *SPECIFICHE* per il corretto valore del fusibile.

## 2. ACCENSIONE:

premere il lato contrassegnato dal punto bianco per accendere il dispositivo.

## 3. VOLTAGGIO:

utilizzare questo interruttore per impostare la tensione elettrica a 110~120 o 220~240 VAC. L'interruttore è protetto da una copertura in plastica per evitare cambiamenti accidentali.

## 4. AUTO:

accende/spegne la funzione di Accensione Automatica. Quando è attivo, il subwoofer andrà automaticamente in modalità standby dopo circa 22 minuti di assenza di segnale audio rilevato. Se in standby, si accenderà automaticamente quando verrà rilevato un segnale audio.

## 5. FASE:

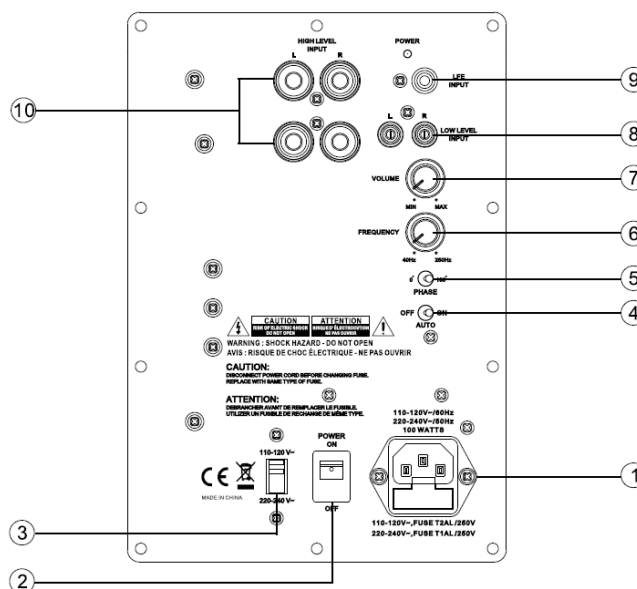
imposta il subwoofer in fase o a 180°, con il segnale inviato ai canali satellite e centrale dell'altoparlante. Consultare la sezione *IMPOSTAZIONE* per i dettagli di utilizzo.

## 6. FREQUENZA:

Utilizzare questa manopola per impostare la frequenza passante da 40 ~ 250 Hz. Vedere la sezione *IMPOSTAZIONE* per i dettagli sull'utilizzo di questo comando.

## 7. VOLUME:

Utilizzare questa manopola per impostare il livello generale del volume del subwoofer in relazione ai canali satellite e centrale dell'altoparlante. Vedere la sezione *IMPOSTAZIONE* per i dettagli sull'uso.



8. **INGRESSO A BASSA TENSIONE:** input RCA stereo per il collegamento delle normali uscite del preamplificatore stereo dell'amplificatore.
9. **INGRESSO LFE:** input RCA mono per il collegamento di un'uscita dedicata al subwoofer dell'amplificatore. Si tratta del metodo da preferire per collegare il subwoofer.
10. **INGRESSO AD ALTA TENSIONE:** connettore a 5 vie stereo per collegare all'uscita dell'amplificatore. Si tratta del metodo meno consigliato per collegare il subwoofer.

## RODAGGIO DELL'ALTOPARLANTE

Nello stesso modo in cui un'automobile necessita di un periodo di rodaggio prima di poter essere utilizzata in sicurezza ad alti regimi del motore, gli altoparlanti richiedono un periodo di rodaggio prima di poter essere utilizzati ai massimi livelli di volume. Un rodaggio appropriato garantisce che le parti mobili dell'altoparlante (il cono e le sospensioni del cono) siano elastiche e pronte per flettersi, avendo perso la rigidità iniziale e potendo così consentire all'altoparlante di spostarsi all'interno del completo raggio di movimento previsto. Dopo il periodo di rodaggio, il subwoofer produrrà bassi dal suono più ricco e pieno, senza alcuna traccia di distorsione.

Il modo migliore per rodare gli altoparlanti è semplicemente quello di riprodurre musica o guardare film a livelli di volume moderati. La durata del periodo di rodaggio varia in base all'ambiente di funzionamento, generalmente va da 50 a 80 ore. Ci vorrà un po' di più in ambienti freddi o secchi, e un po' meno in ambienti caldi o umidi.

*Nota: il periodo di rodaggio non deve essere continuato.*



## POSIZIONAMENTO DEL SUBWOOFER

- Non posizionare il subwoofer in un angolo per evitare che i bassi suonino innaturali e producano un effetto "rimbombo".
- Non posizionare il subwoofer direttamente a contatto con la parete o con la cassa. Lo spazio intorno al subwoofer dovrebbe essere vuoto perché il suono si diffonda e si rifletta nell'ambiente.
- Anche se i bassi sono multidirezionali, una posizione frontale e centrale è generalmente l'ideale.

*Suggerimento: un buon modo per determinare la posizione iniziale migliore per il subwoofer è quello di collocarlo prima di tutto nella propria posizione di ascolto ideale. Durante la riproduzione di una musica contenente dei bassi potenti, camminare all'interno della stanza fino a trovare il punto in cui i bassi si sentano al meglio, poi spostare il subwoofer in quella posizione e regolare la messa a punto da lì.*

## COLLEGARE L'ALTOPARLANTE

***Attenzione! Per evitare potenziali lesioni personali e danni all'attrezzatura, spegnere e scollegare l'intero impianto prima di eseguire i collegamenti!***

### Preparazione

Prima di procedere con i collegamenti, è meglio osservare la situazione, radunare tutto il materiale necessario, e poi eseguire tutti i collegamenti in una volta sola.

Per prima cosa, controllare il retro dell'amplificatore o del ricevitore per determinare quali opzioni di connessione offre. Generalmente gli amplificatori e i ricevitori sono dotati di connettori a 5 vie, di morsetti a molla, o di push terminal per il collegamento dell'altoparlante. Per i subwoofer, molti amplificatori e ricevitori dispongono di connettori RCA a due o a tre fili.

Un connettore a 5 vie può ricevere il cavo dell'altoparlante così com'è, i connettori a forcella, le spine e i connettori a banana, mentre i morsetti a molla e i push terminal

ricevono o il cavo dell'altoparlante o le spine. Fare riferimento alla documentazione relativa al proprio amplificatore o ricevitore per determinare la misura o il diametro massimi che il terminal dell'altoparlante può ricevere.

Il presente subwoofer offre tre tipi di connessione. La connessione ideale prevede l'utilizzo di un singolo cavo coassiale RCA che vada dall'uscita dedicata al subwoofer all'ingresso LFE del subwoofer. Il secondo tipo di connessione migliore va dalle uscite del preamplificatore stereo dell'amplificatore al cavo RCA a due jack. L'ultimo tipo di connessione va dalle uscite dell'amplificatore stereo all'ingresso ad Alta Tensione del subwoofer. I connettori a 5 vie possono ricevere il cavo dell'altoparlante nudo (fino a 10 AWG), i connettori a forcella, i connettori a banana e le spine.

Ci sono molti modi diversi per collegare il subwoofer. La scelta del metodo viene principalmente determinata dalla presenza di un'uscita dedicata per il subwoofer sul proprio amplificatore/ricevitore. I metodi di connessione sono elencati in ordine di preferibilità.

## **Collegamento a Uscita Dedicata al Subwoofer**

Un'uscita dedicata al subwoofer è generalmente un RCA a uno o due jack contrassegnato dalla dicitura "Subwoofer", "Sub Pre Out", o qualcosa di simile sul retro dell'amplificatore/ricevitore. Fare riferimento alla documentazione del produttore per informazioni. Le uscite per il subwoofer sono monofoniche, quindi se sono presenti due uscite per subwoofer sono destinate a essere connesse a due distinti subwoofer.

Per eseguire il collegamento, è necessario un cavo con un singolo jack RCA a ciascuna estremità.

1. Inserire uno dei jack RCA nell'**Ingresso LFE** sul retro del subwoofer.
2. Inserire l'altro jack RCA nell'uscita subwoofer sul retro dell'amplificatore/ricevitore.

## **Collegamento a Uscita Preamplificatore Stereo**

Se l'amplificatore/ricevitore non dispone di un'uscita dedicata al subwoofer, la miglior opzione successiva per collegare il subwoofer è quella di utilizzare le uscite del

preamplificatore. Queste uscite non devono essere confuse con altre uscite destinate al collegamento di altri dispositivi, come piastre di registrazione o masterizzatori DVD, all'amplificatore. Le uscite del preamplificatore generalmente sono contrassegnate con "Pre-amp Out" o qualcosa di simile. Consultare il manuale dell'amplificatore per stabilire se ci sono, e quali sono, le uscite del preamplificatore.

Per eseguire il collegamento è necessario un cavo patch RCA stereo della lunghezza appropriata.

1. Inserire l'estremità nera/negativa del cavo nell'**Ingresso a Bassa Tensione** nero/negativo RCA sul retro del subwoofer.
2. Inserire l'estremità rossa/positiva nell'**Ingresso a Bassa Tensione** rosso/positivo RCA sul retro del subwoofer.
3. Inserire l'estremità nera/negativa dell'altro capo del cavo nel jack RCA nero/negativo del pre-amplificatore sul retro dell'amplificatore/ricevitore.
4. Inserire l'estremità rossa/positiva dell'altro capo del cavo nel jack RCA rosso/positivo del pre-amplificatore sul retro dell'amplificatore/ricevitore.

## Collegamento a Uscita Stereo Altoparlante

Se l'amplificatore/ricevitore manca di un'uscita dedicata al subwoofer e di una per il pre-amplificatore, si può comunque eseguire il collegamento utilizzando gli ingressi altoparlante del subwoofer. Per il collegamento sono necessari due cavi a due conduttori di uguale lunghezza.

1. Collegare l'estremità nera/negativa di un cavo altoparlante al canale di sinistra nero/negativo del connettore a 5 vie **Ingresso ad Alta Tensione** sul retro del subwoofer.
2. Collegare l'estremità rossa/positiva del cavo al canale di destra rosso/positivo del connettore a 5 vie **Ingresso ad Alta Tensione** sul retro del subwoofer.
3. Collegare l'estremità nera/negativa dell'altro capo del cavo altoparlante al canale di uscita sinistro nero/negativo per gli altoparlanti Frontale/Principale sul retro dell'amplificatore. Il collegamento può essere eseguito in parallelo agli attuali altoparlanti frontali principali.

4. Collegare l'estremità rossa/positiva dell'altro capo del cavo al canale di uscita sinistro rosso/positivo per gli altoparlanti Frontale/Principale sul retro dell'amplificatore.
5. Ripetere i passaggi 1-4 per collegare il canale destro.
6. Controllare visivamente i collegamenti a ciascuna estremità per verificarne la corretta polarità e l'assenza di eventuali cavi pendenti.

*Nota: i connettori a 5 vie sono dotati di una protezione inserita all'estremità. Se si utilizza un connettore a banana, rimuovere le protezioni e riporle in un luogo sicuro per futuri utilizzi. Altrimenti, è possibile lasciarli dove si trovano.*

## IMPOSTAZIONE

Una volta completate e verificate tutte le connessioni, collegare alla corrente e accendere tutto l'impianto, compreso il subwoofer.

### Impostazioni Subwoofer

**Auto Accensione:** l'amplificatore è dotato di una modalità per il risparmio energetico, che metterà automaticamente l'amplificatore in modalità standby dopo circa 22 minuti di inattività, per poi riaccenderlo automaticamente al rilevamento di un nuovo segnale audio. Utilizzare gli interruttori ACCENSIONE e AUTO a seconda del funzionamento desiderato, come indicato qui sotto:

Modalità	ACCENSIONE	AUTO	LED
SEMPRE SPENTO	OFF	N/A	Spento
STANDBY	ON	ON	Rosso
AUTO ACCENSIONE	ON	ON	Verde
SEMPRE ACCESO	ON	OFF	Verde

*Nota: nel caso ci si debba assentare o il subwoofer resterà inutilizzato per un periodo prolungato, impostare l'interruttore in posizione OFF.*

**Frequenza:** la manopola della frequenza consente di regolare la frequenza del filtro passa basso, che agisce come una rete passante tra il subwoofer e gli altoparlanti satellite/centrale. Questa impostazione determina quanto bene si mescolano i bassi del subwoofer con i medi e gli alti provenienti dai canali centrale e satellite degli altoparlanti.

Consultare il manuale degli altoparlanti satellite/centrale per trovare la risposta in frequenza. Una buona partenza, quindi, è quella di posizionare la manopola della frequenza su tale valore, per poi procedere ai lievi aggiustamenti necessari a seconda del suono prodotto.

**Volume:** il volume generale del subwoofer aumenterà o diminuirà con il volume degli altri altoparlanti. Il controllo del volume sul subwoofer è quindi usato per far corrispondere il livello di uscita audio dei canali satellite e centrale in modo che si mescolino in un suono continuo e fluido. In generale, a meno che il materiale musicale sia particolarmente bassa e potente o leggera, una volta impostato il volume del subwoofer, non dovrebbero essere necessari ulteriori aggiustamenti.

**Fase:** a seconda della posizione del subwoofer, il suono che raggiunge la posizione d'ascolto ideale potrebbe risultare fuori fase con il suono proveniente dal resto del sistema. Se i bassi suonano fuori tempo, sporchi o attenuati, si consiglia di provare a impostare l'interruttore di fase sull'altra posizione. Per default è impostata su 0°, che fornisce il miglior suono dei bassi la maggior parte delle volte.

Durante il rodaggio del subwoofer, potrebbero rendersi necessari lievi aggiustamenti delle impostazioni di frequenza e volume per garantire la fusione corretta con gli altoparlanti.

## VOLTAGGIO IN INGRESSO E SOSTITUZIONE DEL FUSIBILE

Di default il **Voltaggio** del subwoofer è impostato a **110~120 V~** con un fusibile installato **F2AL125V**. Eseguire i seguenti passaggi se si desidera utilizzare il subwoofer a 220V.

1. Impostare l'interruttore di alimentazione in posizione **OFF**.
2. Scollegare il cavo di alimentazione AC dalla presa di corrente, poi scollegarla dal connettore C14 sul retro del subwoofer.
3. Inserire la testa di un cacciavite piatto nel solco in cima al contenitore del fusibile, all'interno del connettore C14. Utilizzare il cacciavite per rimuovere l'alloggiamento del fusibile.
4. Rimuovere i fusibili principale e di scorta dalla loro sede e conservarli in un posto sicuro, per esempio scocciati al presente manuale.
5. Inserire un fusibile **F1AL250V** (non incluso) nella sede del fusibile. È possibile inserire anche un altro fusibile **F1AL250V** nel tunnel come ricambio.
6. Reinscrivere il contenitore del fusibile e spingerlo completamente nella sua sede.
7. Utilizzando un cacciavite Phillips, rimuovere le due viti che tengono la copertura in plastica al di sopra dell'interruttore di tensione, quindi rimuovere la copertura.
8. Utilizzando un cacciavite piatto, far scorrere l'interruttore del **Voltaggio** in posizione **220~240 V~**.
9. Riposizionare la copertura in plastica sull'interruttore di tensione a assicurarla al retro del pannello utilizzando le due viti rimosse durante il passaggio 7.

Sarà necessario procurarsi un cavo di alimentazione appropriato per lo standard utilizzato nella propria zona. Monoprice vende cavi di alimentazione AC con connettore C13 per l'utilizzo in diversi mercati internazionali, inclusi UK, EU e Australia.

## RISOLUZIONE DEI PROBLEMI

D: Non esce il suono dal subwoofer.

A: Verificare che il subwoofer sia collegato a una presa AC e che sia acceso. Ricontrollare il cavo altoparlante o le connessioni del subwoofer. Provare ad alzare il volume del subwoofer. Provare a spostare l'interruttore della fase nella posizione opposta.

## SUPPORTO TECNICO

Monoprice è lieta di fornire supporto tecnico in rete, dal vivo e gratuito, per offrire assistenza in caso di qualsiasi dubbio sull'installazione, l'impostazione, la risoluzione dei problemi o consigli per l'uso del prodotto. Per qualsiasi necessità relativa al prodotto, si prega di accedere in rete per parlare con uno dei nostri Addetti al Supporto Tecnico, esperti e sempre disponibili. Il supporto tecnico è disponibile tramite la chat dal vivo sul nostro sito ([www.monoprice.com](http://www.monoprice.com)) durante i regolari orari d'ufficio, 7 giorni a settimana. È possibile ricevere assistenza anche via email inviando un messaggio all'indirizzo [tech@monoprice.com](mailto:tech@monoprice.com)

## SPECIFICHE

Tipo di Woofer	Cono in carta da 8" con bordo in gomma
Potenza Nominale Amplificatore (RMS)	100 watt su 4 ohm @ 1% THD+N
Potenza di Picco Amplificatore	200 watt su 4 ohm @ 1% THD+N
Impedenza Nominale	4 ohm
Risposta in Frequenza	40 Hz ~ 1.3 kHz
THD+N (@ 100 watts/4 ohm/100Hz)	0.5%
Rapporto Segnale/Rumore	> 96dB
Sensibilità Ingresso Line	205mV
Banda Passante Regolabile	46 ~ 250 Hz
Filtro Passa Basso	270 Hz @ 30 dB/oct
Filtro passa Alto	28 Hz @ 22 dB/oct
Bass Booster	12dB @ 45 Hz
Sensibilità Accensione Automatica	3mV
Tempo per Spegnimento Automatico	22 minuti
Consumo di Corrente (in Standby)	0,2 watt
Consumo di Corrente (Senza Segnale in Ingresso)	12 watt
Consumo di Corrente (Massimo)	158 watt
Dimensioni	380 x 270 x 325 mm (15.0" x 10.6" x 12.8")
Peso	8,4 kg (18.5 lbs.)



# CONFORMITÀ NORMATIVA

## Avviso per FCC



Questo dispositivo soddisfa la Sezione 15 delle norme FCC. Il funzionamento è soggetto alle due seguenti condizioni: (1) il dispositivo non deve causare interferenze dannose, e (2) il dispositivo deve accettare qualsiasi interferenza ricevuta, incluse eventuali interferenze che potrebbero causare un funzionamento indesiderato.

Modificare l'equipaggiamento senza l'autorizzazione di Monoprice potrebbe compromettere la conformità del dispositivo ai requisiti FCC per le apparecchiature digitali di Classe B. In quel caso, il diritto all'uso del dispositivo potrebbe essere limitato dai regolamenti FCC, e potrebbe essere necessario correggere eventuali interferenze con trasmissioni radio e televisive a proprie spese.

Il presente dispositivo è stato testato ed è risultato conforme ai limiti per i dispositivi digitali di Classe B, in applicazione della Sezione 15 delle Norme FCC. I suddetti limiti vengono imposti per fornire una ragionevole protezione contro interferenze dannose in un impianto domestico. La presente apparecchiatura genera, usa e può emettere energia a radio frequenza e, se non installata seguendo le istruzioni, potrebbe causare interferenze indesiderate alle trasmissioni radio. In ogni caso, non può essere garantita la totale assenza di interferenze in un determinato impianto. Se il presente dispositivo dovesse causare interferenze indesiderate con la ricezione radio o televisiva, cosa che si può verificare accendendo e spegnendo l'apparecchiatura, si invita l'utente a correggere l'interferenza mediante una o più misure elencate di seguito:

- Ri-orientare o riposizionare l'antenna ricevente.
- Aumentare la distanza tra l'attrezzatura e il ricevitore.
- Collegare l'apparecchiatura a una presa appartenente a un circuito diverso da quello a cui è connesso il ricevitore.
- Consultare il rivenditore o un tecnico radio/TV esperto per assistenza.

## Avviso per il Canada

La presente apparecchiatura di Classe B è conforme alle norme canadesi ICES-003.



## Dichiarazione di Conformità EU

Monoprice, Inc. dichiara che il prodotto descritto nel presente manuale utente è conforme alle sotto indicate direttive applicabili. Il testo completo della Dichiarazione di Conformità EU è disponibile al seguente indirizzo internet:

[https://www.monoprice.com/product?c\\_id=109&cp\\_id=10906&cs\\_id=1090602&p\\_id=14567&seq=1&format=2](https://www.monoprice.com/product?c_id=109&cp_id=10906&cs_id=1090602&p_id=14567&seq=1&format=2)

oppure consultare il CE DoC all'interno del presente manuale.

- Direttiva EMC 2004/108/EC
- Direttiva Bassa Tensione 2014/35/EU
- Direttiva RoHS2 2011/65/EU
- Direttiva WEEE 2012/19/EC
- Direttiva 94/62/EC sugli imballaggi e rifiuti di imballaggio
- Direttiva REACH 1907/2006/EC



Per prevenire potenziali danni all'udito, non ascoltare suoni ad alto volume per periodi prolungati

## Informativa WEEE

Informativa per l'utente relativa ai prodotti di consumo coperti dalla Direttiva Europea 2012/19/EU sui Rifiuti di Apparecchiature Elettriche ed Elettroniche (WEEE)

Il presente documento contiene importanti informazioni per gli utenti a proposito del corretto smaltimento e riciclo dei prodotti Monoprice. Il consumatore ha l'obbligo di attenersi alle presenti procedure in relazione a tutti i prodotti elettronici contrassegnati dal seguente simbolo:



**Per i Consumatori dell'Unione Europea:** la presente Direttiva UE vieta lo smaltimento dei prodotti contrassegnati dal simbolo illustrato (o contenuti in confezioni recanti lo stesso simbolo) insieme ai rifiuti indifferenziati. Il simbolo indica che il presente prodotto debba essere smaltito separatamente dai normali rifiuti domestici. È responsabilità individuale smaltire questo e altri prodotti elettrici ed elettronici tramite le apposite strutture di smaltimento indicate dalle autorità locali o governative. Smaltimento e riciclo, se eseguiti correttamente, aiutano ad evitare conseguenze negative sull'ambiente e sulla salute umana. Per informazioni più dettagliate sullo smaltimento dei prodotti, si prega di contattare le autorità locali, la piattaforma ecologica di riferimento, o il rivenditore presso cui il prodotto è stato acquistato.

## Avvisi per la Sicurezza



ATTENZIONE: non utilizzare il prodotto vicino all'acqua, ad esempio in una cantina umida, vicino a una piscina, o in un punti in cui possa avvenire un contatto accidentale con acqua o liquidi.

ATTENZIONE: non utilizzare il prodotto durante una tempesta elettrica per evitare il rischio di shock elettrico potenzialmente causato dall'ondata di elettricità dei fulmini.

ATTENZIONE: l'adattatore di corrente esterno o cavo di alimentazione AC è l'elemento di scollegamento dell'apparecchiatura. La presa di corrente deve essere posizionata nelle vicinanze dell'apparecchio e l'accesso deve risultare agevole.