

# **MONOPRICE**

**Subwoofer Select 8 pouces 200 watt**

PID 14567/30734/30735

**Manuel de l'utilisateur**

# TABLE DES MATIÈRES

AVERTISSEMENTS ET DIRECTIVES DE SÉCURITÉ .....	3
INTRODUCTION.....	5
ASSISTANCE CLIENTS.....	6
CONTENU DE L'EMBALLAGE.....	6
PRÉSENTATION DU SUBWOOFER.....	7
RODAGE DU HAUT-PARLEUR.....	8
POSITIONNEMENT DU SUBWOOFER.....	9
CONNEXIONS DU HAUT-PARLEUR.....	9
Préparation.....	9
Connecter à une sortie dédiée au subwoofer.....	10
Connecter à une sortie préamplificateur stéréo.....	11
Connecter à une sortie haut-parleur stéréo.....	11
INSTALLATION.....	12
Réglages du subwoofer.....	12
TENSION D'ENTRÉE ET REMPLACEMENT DU FUSIBLE.....	14
RÉSOLUTION DE PROBLÈMES.....	15
ASSISTANCE TECHNIQUE.....	15
SPÉCIFICATIONS.....	16
CONFORMITÉ RÉGLEMENTAIRE.....	17
Notice pour la FCC.....	17
Notice pour l'industrie canadienne.....	18
Déclaration de conformité UE.....	18
Informations sur la directive WEEE.....	19
Notice de sécurité.....	20

# AVERTISSEMENTS ET DIRECTIVES DE SÉCURITÉ

Pour avoir de meilleurs résultats et éviter des dommages corporels ou des dégâts sur votre précieux appareil, lisez et suivez soigneusement ces avertissements de sécurité.

- N'exposez ce haut-parleur à aucune sorte d'humidité. Ne placez aucun récipient contenant des liquides, comme un vase ou un verre de boisson, sur cette enceinte ou à proximité. Si l'humidité pénètre ou recouvre l'appareil, débranchez-le immédiatement de la source d'alimentation et laissez-le sécher entièrement avant de le rebrancher.
- Si l'enceinte fonctionne dans un environnement humide, veillez à ce qu'il ne se produise pas de condensation. La condensation pourrait endommager le cône du haut-parleur et entraîner un court-circuit dans l'amplificateur du subwoofer, ce qui pourrait à son tour causer un incendie ou une décharge électrique grave.
- Pour éviter des dommages au caisson du haut-parleur ou sa décoloration, ne placez pas l'enceinte et ne l'installez pas là où elle pourrait être exposée à un rayonnement solaire direct.
- Ne placez pas et n'installez pas cette enceinte près d'une source de chaleur, comme un feu de cheminée, un poêle ou un appareil de chauffage.
- Veillez à ce qu'il y ait au moins 8" (20cm) d'espace libre à l'arrière du subwoofer afin de permettre à la chaleur de l'amplificateur de se dissiper.
- Ne saisissez pas et ne portez pas le subwoofer par les événements à l'avant. N'enfoncez aucun objet dans les événements.
- En attrapant le subwoofer, faites attention de ne pas toucher le cône du haut-parleur à l'avant de l'appareil.
- Éteignez et débranchez tous les éléments audio/vidéo quand vous connectez des câbles. N'allumez qu'après que toutes les connexions ont été faites.
- Revérifiez toutes les connexions avant d'allumer, pour garantir que la polarité de l'enceinte est correcte et qu'il n'y a pas de fils qui traînent, ce qui pourrait causer des courts-circuits, que ce soit à l'arrière des enceintes ou sur le récepteur/amplificateur AV.

- Cet appareil utilise un câble d'alimentation mis à la terre et nécessite une prise de terre pour fonctionner en toute sécurité. Veillez à ce que la source d'énergie soit dotée d'une prise de terre correcte. Ne modifiez pas la prise et ne trichez pas en utilisant une prise qui interrompt la mise à la terre. Si le câble d'alimentation n'est pas compatible avec votre prise de courant CA, veuillez contacter un électricien pour qu'il remplace la prise obsolète.
- Veillez à ce que le câble d'alimentation ne soit ni pincé ni piétiné. Ne le faites pas passer sous un tapis, car cela pourrait causer un incendie.
- Assurez-vous que votre prise de courant CA fournit une tension se situant dans la plage spécifiée sur le panneau arrière du subwoofer.
- Quand vous retirez des fils ou des câbles, ne tirez pas dessus. Attrapez-les toujours par la tête du connecteur/prise quand vous retirez un câble ou un fil.
- Si le fusible a besoin d'être changé, remplacez-le par un fusible du même type, comme il est spécifié dans les sections *SPÉCIFICATIONS* et *TENSION D'ENTRÉE*.
- Cet appareil est paramétré pour fonctionner avec une tension CA de 110~120 V. Si vous changez le niveau de la tension d'entrée, vous devrez aussi passer à d'autres fusibles, de type spécifié dans les sections *SPÉCIFICATIONS* et *TENSION D'ENTRÉE*, et adaptés au niveau de tension utilisé.
- Éteignez et débranchez toujours le subwoofer avant d'essayer de remplacer le fusible.
- N'essayez pas de contourner l'existence du fusible en court-circuitant les contacts, ou de quelque autre manière que ce soit.
- Installez le subwoofer à un endroit où la prise d'alimentation peut être facilement accessible, de telle sorte que vous puissiez vite débrancher l'appareil en cas d'incident menaçant la sécurité.
- Ne mettez pas le volume à fond avant que le haut-parleur ne soit complètement rodé.
- Si vous entendez des distorsions, baissez le volume jusqu'à ce que les distorsions ne soient plus audibles. Une distorsion peut ressembler à un bourdonnement, un

grattement ou un martèlement. Les distorsions peuvent endommager ou détruire les fragiles membranes du haut-parleur.

- Pour éviter la gêne due aux effets Larsen, veillez à ce que la platine soit isolée des vibrations produites par enceintes et subwoofer.
- Des fréquences extrêmement basses et un volume sonore excessif peuvent déformer l'image sur une télévision voisine. Si cela se produit, éloignez encore plus le subwoofer de la TV.
- N'utilisez ni détergents liquides, ni solvants, ni autres produits chimiques pour nettoyer le caisson du haut-parleur. N'utilisez pas de serviettes en papier ou autre éponge ou matériau abrasifs. Utilisez uniquement un tissu sec et velouté. Pour avoir les meilleurs résultats, utilisez un chiffon de nettoyage en microfibre. Pour les dépôts particulièrement tenaces, humidifiez le chiffon avec de l'eau chaude.
- Ne réglez pas ce haut-parleur à un volume excessif lors de l'écoute. Si vous éprouvez douleur, inconfort ou vertiges, réduisez tout de suite le volume sonore. Une exposition prolongée à des volumes sonores excessifs peut causer des lésions auditives irréversibles.
- Ne démontez pas ce subwoofer et n'essayez pas de le réparer.

## INTRODUCTION

Félicitations pour cet achat du subwoofer pour home cinéma de Monoprice! Installé et utilisé correctement, ce haut-parleur vous offrira des années de sons supérieurement reproduits.

Pour avoir les meilleurs résultats, veuillez lire le manuel tout entier, avant installation et utilisation. Pour éviter des dommages corporels ou des dégâts sur ce précieux appareil, vous devriez faire extrêmement attention aux avertissements et directives de sécurité. Gardez ce manuel en lieu sûr pour pouvoir vous y référer.

## ASSISTANCE CLIENTS

Le service clients de Monoprice se consacre à garantir que votre expérience de commande, d'achat et de livraison soit la meilleure de toutes. Si vous rencontrez le moindre problème lors de votre commande, veuillez nous donner l'opportunité de le résoudre. Vous pouvez contacter un représentant du service clients de Monoprice grâce au lien vers le Chat live sur notre site internet [www.monoprice.com](http://www.monoprice.com) aux heures de bureau normales (Lun-Ven: 5h-19h PT, Sam-Di: 9h-18h PT) ou par e-mail à [support@monoprice.com](mailto:support@monoprice.com)

## CONTENU DE L'EMBALLAGE

Après avoir reçu le produit, veuillez faire l'inventaire du contenu de l'emballage pour être sûr d'avoir tous les bons éléments, énumérés ci-dessous. Si quoi que ce soit manque ou est abîmé, veuillez contacter le service clients de Monoprice pour qu'il le remplace.

1x subwoofer

1x câble d'alimentation CA (IEC 60320 C13 / NEMA 5-15)

1x manuel d'utilisateur

# PRÉSENTATION DU SUBWOOFER

1. **ENTRÉE CA/FUSIBLE:** branchez le câble d'alimentation CA inclus, dans cette prise. Le porte-fusible contient le fusible principal et un de rechange. Regardez dans le tableau des *SPÉCIFICATIONS* les valeurs correctes des fusibles.

2. **POWER:** appuyez sur le côté avec le point blanc pour allumer.

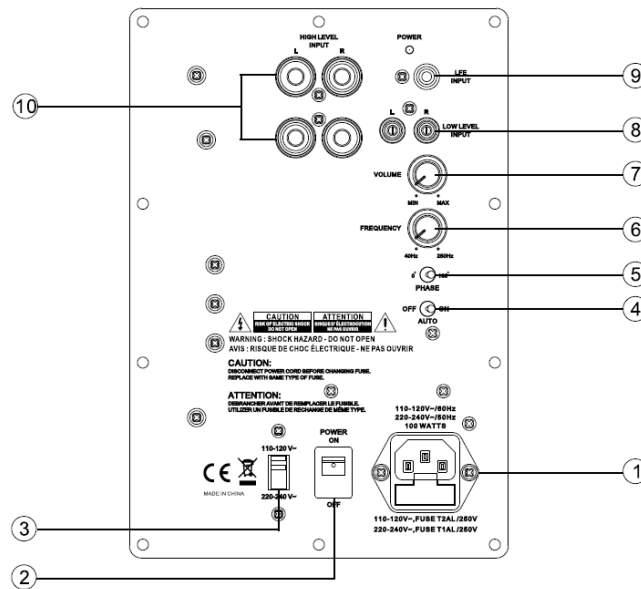
3. **TENSION:** utilisez ce commutateur pour régler les tensions de secteur à 110~120 V ou 220~240 V CA durant le fonctionnement. Le commutateur est protégé par un couvercle en plastique pour éviter des changements accidentels.

4. **AUTO:** allume ou éteint la fonction Auto Power. Quand celle-ci est activée, le subwoofer va se mettre automatiquement en mode veille, au bout d'environ 22 minutes, si aucun signal audio n'est détecté. S'il est en veille, il s'allumera automatiquement quand un signal audio sera détecté.

5. **PHASE:** paramètre le subwoofer pour qu'il soit en phase ou déphasé de 180° avec le signal envoyé aux haut-parleurs satellites et centraux. Voir la section *RÉGLAGES* ci-dessous pour plus de détails sur la façon d'utiliser cette commande.

6. **FRÉQUENCE:** utiliser ce bouton pour régler la fréquence de recouvrement variant de 40 ~ 250 Hz. Voir la section *RÉGLAGES* ci-dessous pour plus de détails sur la façon d'utiliser cette commande.

7. **VOLUME:** utiliser ce bouton pour régler le niveau global du volume du subwoofer en relation avec les haut-parleurs satellites et centraux. Voir la section *RÉGLAGES* ci-dessous pour plus de détails sur la façon d'utiliser cette commande.



8. **ENTRÉE BAS NIVEAU:** entrées de niveau ligne RCA stéréo à connecter à des sorties préamplificateur stéréo, niveau ligne normal, sur un amplificateur.
9. **ENTRÉE LFE:** entrée de niveau ligne RCA mono à connecter à une sortie dédiée au subwoofer sur un amplificateur. Ceci est la méthode de connexion préférée du subwoofer.
10. **ENTRÉE HAUT NIVEAU:** bornes de connexion universelles niveau haut-parleur stéréo à connecter aux sorties niveau haut-parleur sur un amplificateur. Ceci est la méthode de connexion du subwoofer la moins préconisée.

## RODAGE DU HAUT-PARLEUR

De même qu'une voiture neuve demande une période de rodage avant de pouvoir être conduite en toute sécurité avec le moteur tournant à plein régime, de même les haut-parleurs nécessitent-ils un temps de rodage avant de pouvoir fonctionner au volume maximum. Un rodage correct garantit que les éléments mobiles du haut-parleur (la membrane et la suspension du cône) peuvent se courber et s'assouplir, perdant ainsi leur raideur initiale et permettant au haut-parleur de parcourir toute la gamme prévue. Après la période de rodage, le subwoofer produira des basses plus riches et plus grasses sans un soupçon de distorsion.

La meilleure façon de roder des haut-parleurs, c'est simplement d'écouter de la musique normale ou de regarder des films en mettant le volume sonore à un niveau modéré. La durée requise pour le rodage d'un haut-parleur varie suivant l'environnement de fonctionnement, mais c'est typiquement entre 50 et 80 heures. Cela prendra un peu plus de temps dans un environnement froid ou sec, et un peu moins, dans un environnement chaud ou humide.

*Notez que la période de rodage n'est pas nécessairement continue.*



## POSITIONNEMENT DU SUBWOOFER

- Ne placez pas le subwoofer dans un coin, car il en sortira des basses avec un son «caverneux», artificiel.
- Ne placez pas le subwoofer directement contre un mur ou un meuble. Il doit y avoir de la place autour du subwoofer pour que le son se développe et se répercute dans toute la pièce.
- Bien que les basses soient omnidirectionnelles, un positionnement central et en avant est généralement idéal.

*Conseil: un bon moyen de déterminer le meilleur positionnement initial du subwoofer est de le mettre d'abord à votre emplacement d'écoute préféré. Tout en écoutant de la musique avec un riche contenu de basses, promenez-vous dans la pièce jusqu'à l'endroit où les basses sonnent le mieux, puis déplacez le subwoofer jusqu'à cet endroit et affinez les réglages à partir de là.*

## CONNEXIONS DU HAUT-PARLEUR

***Avertissement! Pour prévenir un possible dommage corporel et/ou dégât causé à votre équipement, éteignez et débranchez l'équipement tout entier avant de faire les connexions!***

### Préparation

Avant d'essayer de faire la moindre connexion, il vaut mieux étudier le problème, rassembler tous les éléments nécessaires, et ensuite faire toutes les connexions en une fois.

Examinez d'abord l'arrière de votre amplificateur ou récepteur pour déterminer les options qu'il propose pour établir des connexions. Les amplificateurs et récepteurs emploient typiquement soit des bornes de connexion universelles, soit des bornes auto-serrantes ou bien encore des bornes à poussoir pour les connexions du haut-parleur. Pour les subwoofers, beaucoup d'amplificateurs et de récepteurs proposent un ou deux connecteurs niveau ligne RCA.

Une borne de connexion universelle peut accepter du fil d'enceinte dénudé, des fiches banane ou fourche, ou des connecteurs à broches, tandis que les bornes auto-serrantes et bornes à poussoir peuvent accepter soit du fil d'enceinte dénudé, soit des connecteurs à broches. Référez-vous à la documentation qui accompagne votre amplificateur ou récepteur pour déterminer la taille/le calibre maximum de câble de haut-parleur que les bornes du haut-parleur peuvent accepter.

Le subwoofer offre trois types de connexions. La connexion idéale se fait en reliant à l'aide d'un câble RCA coaxial unique, la sortie de l'amplificateur dédiée au subwoofer, à l'entrée LFE sur le subwoofer. Ensuite, le type de connexion le meilleur relie les sorties préamplificateur stéréo d'un amplificateur aux deux prises RCA niveau ligne. La dernière option de connexion relie les sorties niveau haut-parleur stéréo de l'amplificateur à l'Entrée haut niveau stéréo sur le subwoofer. Les bornes de connexion universelles peuvent accepter du fil d'enceinte dénudé (jusqu'à 10AWG/2,5882mm), des fiches banane ou fourche, ou des connecteurs à broches.

Il y a différentes façons de connecter le subwoofer. La méthode que vous choisirez dépend principalement de la présence d'une sortie dédiée au subwoofer sur votre amplificateur/récepteur. Les méthodes de connexion sont présentées par ordre de préférence.

## **Connecter à une sortie dédiée au subwoofer**

Une sortie dédiée au subwoofer est habituellement constituée par une ou deux prises RCA, désignées par «Subwoofer», «Sub Pre Out», ou une inscription similaire à l'arrière de l'amplificateur/récepteur. Référez-vous à la documentation du fabricant pour le savoir. Les sorties pour subwoofer sont monophoniques, donc si vous avez deux sorties pour subwoofer, elles sont prévues pour être reliées à deux subwoofers différents.

Pour effectuer cette connexion, vous aurez besoin d'un câble avec une prise RCA unique à chaque extrémité.

1. Insérez la prise RCA située à l'une des extrémités du câble dans la prise **d'entrée LFE** à l'arrière du subwoofer.
2. Insérez la prise RCA située à l'autre extrémité du câble dans la prise de sortie subwoofer à l'arrière de l'amplificateur/récepteur.

## Connecter à une sortie préamplificateur stéréo

Si votre amplificateur/récepteur n'a pas de sortie niveau ligne dédiée au subwoofer, la meilleure option pour connecter le subwoofer est l'utilisation des sorties préamplificateur niveau ligne. Ces sorties ne doivent pas être confondues avec les sorties niveau ligne prévues pour connecter des éléments comme les lecteurs de cassettes ou graveurs DVD, à l'ampli. Les sorties préamplificateur seront d'habitude désignées par «Pre-amp Out» ou une inscription similaire. Référez-vous au manuel d'utilisateur de votre ampli pour déterminer lesquelles (si elles existent) des sorties sont les sorties préampli.

Pour effectuer cette connexion vous aurez besoin d'un câble de raccordement stéréo RCA d'une longueur appropriée.

1. Insérez le côté noir/négatif de l'une des extrémités du câble dans la prise noire/négative RCA **d'entrée bas niveau** à l'arrière du subwoofer.
2. Insérez le côté rouge/positif de l'une des extrémités du câble dans la prise rouge/positive RCA **d'entrée bas niveau** à l'arrière du subwoofer.
3. Insérez le côté noir/négatif de l'autre extrémité du câble dans la prise noire/négative préamplificateur RCA à l'arrière de l'amplificateur/récepteur.
4. Insérez le côté rouge/positif de l'autre extrémité du câble dans la prise rouge/positive préamplificateur RCA à l'arrière de l'amplificateur/récepteur.

## Connecter à une sortie haut-parleur stéréo

Si votre amplificateur/récepteur n'a ni sortie dédiée au subwoofer ni sorties préampli, vous pouvez toujours faire la connexion en utilisant les entrées niveau haut-parleur sur le subwoofer. Pour faire la connexion, vous aurez besoin de deux longueurs égales de câble de haut-parleur à deux conducteurs.

1. Connectez le côté noir/négatif de l'un des câbles de haut-parleur à la borne de connexion universelle noire/négative de **l'Entrée haut niveau** du canal gauche à l'arrière du subwoofer.
2. Connectez le côté rouge/positif du câble à la borne de connexion universelle rouge/positive de **l'Entrée haut niveau** du canal gauche à l'arrière du subwoofer.

3. Connectez le côté noir/négatif de l'autre extrémité du câble de haut-parleur à la sortie noire/négative du canal gauche pour haut-parleurs avant/principal à l'arrière de l'ampli. Ceci peut être connecté en parallèle aux véritables haut-parleurs avant/principaux.
4. Connectez le côté rouge/positif de cette extrémité du câble à la sortie rouge/positive du canal gauche pour haut-parleurs avant/principal à l'arrière de l'ampli.
5. Répétez les étapes 1 à 4, pour les connexions du canal droit.
6. Inspectez visuellement les connexions à chaque extrémité pour vérifier que la polarité est correcte et qu'il n'y a pas de fils qui traînent.

*Notez que les bornes de connexion universelles ont des bouchons de protection insérés à l'extrémité. Si vous utilisez des fiches banane, retirez ces bouchons et mettez-les en lieu sûr pour pouvoir les utiliser après. Sinon, vous pouvez les laisser en place.*

## INSTALLATION

Une fois que toutes les connexions sont faites et vérifiées, branchez et allumez tous les équipements, y compris le subwoofer.

### Réglages du subwoofer

**Auto Power:** l'amplificateur comporte un mode économie d'énergie, qui va mettre automatiquement l'amplificateur en mode veille après environ 22 minutes d'inactivité, et l'allumera ensuite automatiquement quand un signal audio sera détecté. Utilisez les commutateurs POWER et AUTO pour choisir le mode de fonctionnement, comme il est décrit ci-dessous:

Mode	Commutateur POWER	Commutateur AUTO	LED
TOUJOURS ÉTEINT	OFF	Sans objet	Éteinte
VEILLE	ON	ON	Rouge
AUTO ACTIVÉ	ON	ON	Verte
TOUJOURS ALLUMÉ	ON	OFF	Verte

*Note: si vous vous absentez, ou n'utilisez pas le subwoofer pendant une longue période, mettez le commutateur Power sur OFF.*

**Fréquence:** le bouton Fréquence vous permet de régler la fréquence du filtre passe-bas, qui joue le rôle d'un répartiteur de fréquences entre le subwoofer et les enceintes de canal central et satellites. Ce réglage détermine à quel point les basses du subwoofer vont bien se fondre avec les médiums et les aigües des enceintes de canal central et satellites.

Référez-vous au manuel d'utilisateur de vos enceintes de canal central et satellites pour trouver la limite inférieure de la réponse de fréquence. Un bon point de départ sera donc de régler le bouton Fréquence sur une position qui correspond à ce niveau, puis de l'augmenter ou de la baisser légèrement, selon la sonorité.

**Volume:** le volume sonore global du subwoofer va augmenter ou diminuer avec le volume des autres enceintes. La commande volume du subwoofer est donc utilisée pour que celui-ci se marie avec le niveau de sortie audio des enceintes de canal central et satellites de façon à ce qu'ils se fondent en un seul son, continu et fluide. En général, sauf si votre musique est particulièrement riche, ou au contraire, pauvre en basses, vous ne devriez pas avoir besoin de réajuster le volume du subwoofer, une fois qu'il a été réglé.

**Phase:** suivant l'emplacement de votre subwoofer, le son qui arrive à votre lieu d'écoute idéal peut être en décalage avec le son provenant du reste du système. Si les basses semblent troubles, atténuées ou pas synchronisées, essayez de basculer le commutateur de phase dans l'autre position. La position par défaut qui vous fournira la meilleure sonorité de basses, c'est la plupart du temps quand le commutateur est sur 0°.

À mesure que votre subwoofer se rode, vous pouvez ressentir le besoin de faire des ajustements minimes du réglage de la fréquence et du volume pour qu'il y ait une bonne harmonie avec les enceintes.

## TENSION D'ENTRÉE ET REMPLACEMENT DU FUSIBLE

Le subwoofer est expédié avec le commutateur de **Tension** réglé par défaut sur **110~120 V** et avec un fusible **F2AL125V** installé. Parcourez les étapes suivantes si vous avez l'intention de faire fonctionner ce subwoofer dans un environnement 220V.

1. Mettez le commutateur Power sur **OFF**.
2. Débranchez le câble d'alimentation CA de la source d'énergie, puis débranchez-le du connecteur C14 montage panneau à l'arrière du subwoofer.
3. Insérez l'extrémité d'un tournevis à tête plate dans la fente en haut du porte-fusible, à l'intérieur du connecteur C14 montage panneau. Tirez ou tournez le tournevis pour déloger et retirer le porte-fusible.
4. Retirez le fusible principal et celui de rechange de la mâchoire et mettez-les en lieu sûr, par exemple en les scotchant à ce manuel.
5. Insérez un fusible **F1AL250V** (non inclus) dans la mâchoire. Insérez éventuellement un autre fusible **F1AL250V** dans le logement du fusible de rechange.
6. Réinsérez le porte-fusible et poussez-le complètement à l'intérieur pour qu'il soit bien en place.
7. À l'aide d'un tournevis cruciforme, retirez les deux vis qui maintiennent le couvercle de plastique sur le commutateur de Tension, puis enlevez le couvercle.

8. À l'aide d'un tournevis à tête plate, faites glisser le commutateur de **Tension** vers la position **220~240 V**.
9. Remplacez le couvercle de plastique sur le commutateur de Tension et fixez-le au panneau arrière à l'aide des deux vis retirées à l'étape 7 ci-dessus.

Vous aurez besoin d'un câble d'alimentation adapté aux normes en vigueur dans votre région. Monoprice a en stock et vend des câbles d'alimentation CA avec connecteur C13 pouvant être utilisés dans diverses régions du globe, dont l'UE, l'Australie et le R.-U.

## RÉSOLUTION DE PROBLÈMES

Q: Aucun son ne sort du subwoofer.

R: Assurez-vous que le subwoofer est branché à une prise de courant CA et qu'il est allumé. Revérifiez le câble du haut-parleur ou la connexion niveau ligne avec le subwoofer. Essayez de tourner le bouton du volume du subwoofer pour l'augmenter. Essayez de changer le commutateur de phase de position.

## ASSISTANCE TECHNIQUE

Monoprice est heureux de vous fournir une assistance technique gratuite, en ligne et en direct, pour répondre à toutes les questions que vous pourriez avoir sur l'installation, le paramétrage, la résolution de problèmes ou les recommandations concernant le produit. Si vous avez un jour besoin d'aide pour votre nouveau produit, veuillez vous connecter afin d'en parler à l'un de nos chaleureux et compétents collaborateurs de l'assistance technique. L'assistance technique est accessible grâce au bouton de conversation en ligne sur notre site internet ([www.monoprice.com](http://www.monoprice.com)) aux heures de bureau normales, sept jours sur sept. Vous pouvez aussi obtenir de l'aide par e-mail en envoyant un message à [tech@monoprice.com](mailto:tech@monoprice.com)

## SPÉCIFICATIONS

Type de woofer	Membrane conique papier 8" avec suspension caoutchouc
Puissance de l'amplificateur (RMS)	100 watts en 4 ohms @ 1% THD+N
Puissance de l'amplificateur (Pic)	200 watts en 4 ohms @ 1% THD+N
Impédance nominale	4 ohms
Réponse de fréquence	40Hz ~ 1,3kHz
THD+N (@ 100 watts/4 ohms/100Hz)	0,5%
Rapport signal/bruit	> 96dB
Sensibilité d'entrée ligne	205mV
Répartiteur passe-bas réglable	46 ~ 250 Hz
Filtre passe-bas	270Hz @ 30dB/oct
Filtre passe-haut	28Hz @ 22dB/oct
Amplification des basses	12dB @ 45Hz
Sensibilité de l'Auto On	3mV
Délai d'Auto Off	22 minutes
Consommation d'énergie (Veille)	0,2 watts
Consommation d'énergie (Pas de signal entrant)	12 watts
Consommation d'énergie (Maximum)	158 watts
Dimensions	380 x 270 x 325 mm (15.0" x 10.6" x 12.8")
Poids	8,4 kg (18.5 lbs.)



# CONFORMITÉ RÉGLEMENTAIRE

## Notice pour la FCC



Cet équipement est en conformité avec la section 15 des réglementations de la FCC. Son fonctionnement est soumis aux deux conditions suivantes: (1) ce dispositif ne doit pas causer d'interférences nocives, et (2) ce dispositif doit supporter toute interférence reçue, y compris une interférence pouvant causer un fonctionnement non désiré.

Modifier l'équipement sans l'autorisation de Monoprice peut avoir comme résultat que l'équipement ne sera plus en conformité avec les exigences de la FCC concernant les appareils numériques de classe B. Dans ce cas, votre droit d'utiliser l'équipement peut être limité par la réglementation de la FCC, et vous pouvez être obligé de corriger à vos frais toute interférence avec des communications radio et télévisées.

Cet équipement a été testé et reconnu conforme aux normes applicables pour les appareils numériques de classe B, selon la section 15 des réglementations de la FCC. Ces normes sont conçues pour fournir une protection raisonnable contre les interférences nocives dans un environnement domestique. Cet équipement génère, utilise et peut émettre de l'énergie de radiofréquence et, s'il n'est ni installé ni utilisé en respectant les instructions, il peut entraîner des interférences perturbant les communications radio. Cependant, il n'est pas garanti qu'aucune interférence ne se produira dans un environnement particulier. Si cet équipement entraîne des interférences perturbant les communications radio et télévisées, ce qui peut être déterminé en allumant et en éteignant l'appareil, il est recommandé à l'utilisateur d'essayer de corriger l'interférence à l'aide d'une ou plusieurs des mesures suivantes:

- Réorienter ou déplacer l'antenne réceptrice.
- Augmenter la séparation entre l'équipement et le récepteur.
- Connecter l'équipement à une prise située sur un circuit différent de celui auquel le récepteur est connecté.
- Demander leur assistance au vendeur ou à un technicien radio/TV expérimenté.

## Notice pour l'industrie canadienne

Cet appareil numérique de classe B est conforme à la norme canadienne ICES-003.



### Déclaration de conformité UE

Monoprice, Inc. déclare que le produit décrit dans ce guide ou manuel d'utilisateur est en conformité avec les directives applicables ci-dessous. Le texte entier de la déclaration de conformité UE est disponible à l'adresse internet suivante:

[https://www.monoprice.com/product?c\\_id=109&cp\\_id=10906&cs\\_id=1090602&p\\_id=14567&seq=1&format=2](https://www.monoprice.com/product?c_id=109&cp_id=10906&cs_id=1090602&p_id=14567&seq=1&format=2) ou alors on peut trouver la DdC CE dans ce manuel d'utilisateur.

- Directive EMC 2004/108/EC
- Directive Basse Tension 2014/35/EU
- Directive RoHS2 2011/65/EU
- Directive WEEE 2012/19/EC
- Directive sur les emballages et déchets d'emballage 94/62/EC
- Directive REACH 1907/2006/EC



Pour empêcher de possibles lésions auditives, n'écoutez pas de sons à fort volume pendant de longues périodes de temps.

## Informations sur la directive WEEE

Informations destinées à l'utilisateur de produits de consommation, couverts par la directive européenne 2012/19/EU sur les déchets d'équipements électriques et électroniques. (WEEE en anglais)

Ce document contient des informations importantes pour les utilisateurs, concernant l'élimination et le recyclage corrects des produits Monoprice. Il est demandé aux consommateurs de se conformer à cette notice pour tous les produits électroniques portant le symbole suivant:



**Pour les consommateurs à l'intérieur de l'Union Européenne:** cette directive UE exige que le produit portant ce symbole et/ou son emballage ne soient pas éliminés avec les déchets municipaux non triés. Le symbole indique que le produit doit être éliminé séparément des flux de déchets domestiques. Il est de votre responsabilité d'éliminer ce produit et tout autre produit électrique ou électronique par l'intermédiaire d'installations de collecte spéciales, désignées par le gouvernement ou les autorités locales. Une élimination et un recyclage corrects contribueront à prévenir les conséquences potentiellement négatives pour l'environnement et la santé humaine. Pour des informations plus détaillées sur l'élimination de votre produit superflu, veuillez contacter les autorités locales, le service d'élimination des déchets ou le magasin où vous avez acheté le produit.

## Notice de sécurité



AVERTISSEMENT: n'utilisez pas ce produit à proximité de l'eau, par exemple, dans un sous-sol humide, près d'une piscine ou dans une zone où il peut y avoir un contact accidentel avec de l'eau ou des liquides.

AVERTISSEMENT: évitez d'utiliser ce produit pendant une tempête électrique. Il peut y avoir un risque faible de décharge électrique due à la surtension causée par la foudre.

AVERTISSEMENT: l'adaptateur électrique externe ou câble d'alimentation CA constitue le dispositif de déconnexion de l'équipement. La prise de courant doit être située à proximité de l'équipement et facile d'accès.