

MONOPRICE

Select 8-inch 200-watt Subwoofer

PID 14567/30734/30735

User's Manual

TABLE OF CONTENTS

SAFETY WARNINGS AND GUIDELINES	3
INTRODUCTION.....	5
CUSTOMER SUPPORT	5
PACKAGE CONTENTS	6
SUBWOOFER OVERVIEW	6
SPEAKER BREAK-IN	7
SUBWOOFER PLACEMENT.....	8
SPEAKER CONNECTIONS.....	8
Preparation.....	8
Connecting to a Dedicated Subwoofer Output	9
Connecting to a Stereo Preamplifier Output	9
Connecting to a Stereo Speaker Output.....	10
SETUP	11
Subwoofer Settings.....	11
INPUT VOLTAGE AND FUSE REPLACEMENT	12
TROUBLESHOOTING	13
TECHNICAL SUPPORT	13
SPECIFICATIONS.....	14
REGULATORY COMPLIANCE.....	15
Notice for FCC	15
Notice for Industry Canada.....	16
EU Declaraton of Conformity.....	16
WEEE Information	17
Safety Notice.....	18

SAFETY WARNINGS AND GUIDELINES

For best results, and to avoid personal injury or damage to your valuable equipment, carefully read and follow these safety warnings.

- Do not expose this speaker to moisture of any kind. Do not place items containing liquids, such as vases or drinking glasses, on or near this speaker. If moisture does get in or on the device, immediately unplug it from the power outlet and allow it to fully dry before reapplying power.
- If operating this speaker in a humid environment, ensure that no condensation occurs. Condensation could cause damage to the speaker cone and could cause a short in the subwoofer's amplifier, which in turn could cause fire or severe electric shock.
- To avoid damage or discoloration of the speaker cabinet, do not place or install this speaker where they will be exposed to direct sunlight.
- Do not place or install this speaker near a heat source, such as a fireplace, stove, or space heater.
- Ensure that there is at least 8" (20cm) of free space in the back of the subwoofer to allow for heat dissipation from the amplifier.
- Do not pick up or carry the subwoofer by the ports on the front. Do not stick any objects inside the ports.
- When picking up the subwoofer take care not to touch the speaker cone on the front of the unit.
- Power off and unplug all Audio/Video components when making wired connections. Only apply power after all connections have been made.
- Double-check all connections prior to applying power to ensure that speaker polarity is properly made and that there are no stray wire strands, which could short the connections, either on the back of the speakers or the AV receiver/amplifier.
- This device uses a grounded power cord and requires a ground connection for safe operation. Ensure that the power source has a proper ground connection. Do not modify the plug or use a "cheater" plug to bypass the ground connection. If the

power cord will not fit in your AC outlet, please contact an electrician to have the obsolete plug replaced.

- Do not allow the power cord to be walked on or pinched. Do not run the power cord under a rug, as doing so could cause a fire.
- Ensure that your AC power outlet provides voltage within the range specified on the rear panel of the subwoofer.
- When removing cords or cables, do not pull on the cable. Always grasp the connector/plug head when removing cords or cables.
- If the fuse needs replacing, replace it with the same type, as specified in the *SPECIFICATIONS* and in the *INPUT POWER* sections.
- This unit ships set for nominal 110~120 VAC operation. If changing the input voltage level, you must also change the fuse to the type specified in the *SPECIFICATIONS* and in the *INPUT POWER* sections for the voltage level being used.
- Always remove power and unplug the subwoofer before attempting to replace the fuse.
- Do not bypass the purpose of the fuse by shorting the contacts or by any other means.
- Install the subwoofer in a place where the power plug can be readily accessible so that you can quickly unplug the unit in the event that a safety incident occurs.
- Do not use full volume until after the speaker has been fully broken-in.
- If you hear distortion reduce the volume until the distortion is no longer audible. Distortion can sound like a buzzing, scratching, or hammering sound. Distortion can damage or destroy delicate speaker coils.
- To avoid annoying feedback, ensure that any turntable is isolated from the vibrations produced by the speakers and subwoofer.
- Extreme bass frequencies and volume can distort the image on a nearby television. If this occurs, move the subwoofer further away from the TV.
- Do not use cleaning fluids, solvents, or other chemicals to clean the speaker cabinet. Do not use paper towels or other abrasive materials or cleaners. Use only a soft, dry

cloth. For best results, use a microfiber cleaning cloth. For particularly stubborn deposits, moisten the cloth with warm water.

- Do not use excessive volume when listening to this speaker. If you experience pain, discomfort, or dizziness, reduce volume immediately. Prolonged exposure to excessive volume can cause permanent hearing damage.
- Do not disassemble or attempt to service this subwoofer.

INTRODUCTION

Congratulations on your purchase of this Home Theater Subwoofer from Monoprice! When setup and used properly, this speaker will give you years of superior sound reproduction.

For best results, please read this entire manual prior to installation and use. To avoid personal injury or damage to your valuable equipment you should pay extra attention to the safety warnings and guidelines. Keep this manual in a safe place for future reference.

CUSTOMER SUPPORT

The Monoprice Customer Service department is dedicated to ensuring that your ordering, purchasing, and delivery experience is second to none. If you have any problem with your order, please give us an opportunity to make it right. You can contact a Monoprice Customer Service representative through the Live Chat link on our website www.monoprice.com during normal business hours (Mon-Fri: 5am-7pm PT, Sat-Sun: 9am-6pm PT) or via email at support@monoprice.com

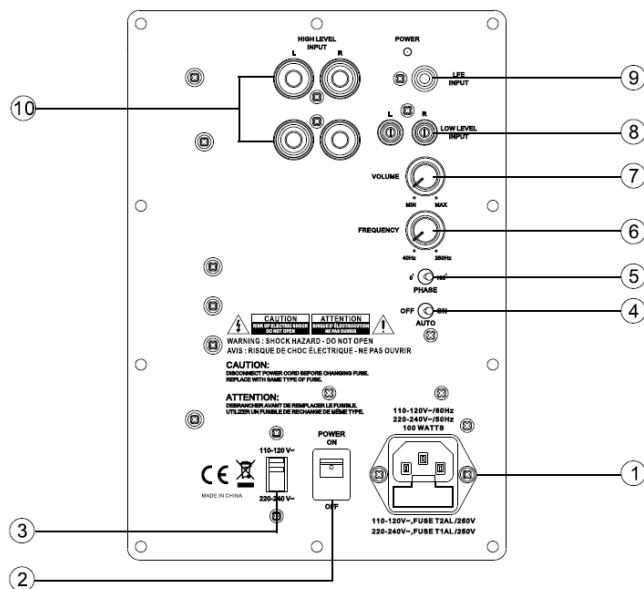
PACKAGE CONTENTS

After receiving the product, please inventory the contents to ensure you have all the proper parts, as listed below. If anything is missing or damaged, please contact Monoprice Customer Service for a replacement.

- 1x Subwoofer
- 1x AC power cord (IEC 60320 C13 to NEMA 5-15)
- 1x User's manual

SUBWOOFER OVERVIEW

- AC IN/FUSE:** Plug the included AC power cord into this socket. The fuse holder has the main fuse and a spare inside. Check the *SPECIFICATIONS* table for the proper fuse ratings.
- POWER:** Depress the side with the white dot to turn power ON.
- VOLTAGE:** Use this switch to set the mains voltage for 110~120 or 220~240 VAC operation. The switch is protected by a plastic cover to prevent accidental changes.
- AUTO:** Turns the Auto Power feature on/off. When enabled, the subwoofer will automatically go into standby mode after about 22 minutes with no audio signal detected. If in standby, it will automatically power on when an audio signal is detected.



5. **PHASE:** Sets the subwoofer to be in-phase or 180° out-of-phase with the signal being sent to the satellite and center channel speakers. See the *SETUP* section below for details on how to use this control.
6. **FREQUENCY:** Use this knob to set the variable crossover frequency from 40 ~ 250 Hz. See the *SETUP* section below for details on how to use this control.
7. **VOLUME:** Use this knob to set the overall volume level of the subwoofer in relation to the satellite and center channel speakers. See the *SETUP* section below for details on how to use this control.
8. **LOW LEVEL INPUT:** Stereo line level RCA inputs for connecting to the normal line level, stereo preamplifier outputs on an amplifier.
9. **LFE INPUT:** Mono line level RCA input for connecting to a dedicated subwoofer output on an amplifier. This is the preferred method of connecting the subwoofer.
10. **HIGH LEVEL INPUT:** Stereo speaker level 5-way binding posts for connecting to the speaker level outputs on an amplifier. This is the least favored method of connecting the subwoofer.

SPEAKER BREAK-IN

In the same way that a new car requires a break-in period before it can be safely operated at high engine RPMs, speakers require a break-in period before they can be safely operated at maximum volume levels. Proper break-in ensures that the moving parts of the speaker (the cone and cone suspension) are allowed to flex and soften, losing the initial stiffness and allowing the speaker to move through its full intended range. After the break-in period, the subwoofer will produce richer and fatter sounding lows without any hint of distortion.

The best way to break-in speakers is simply to play normal music or watch movies at moderate volume levels. The amount of time required for speaker break-in varies based on the operating environment, but is typically in the area of 50~80 hours. It will take a bit longer in a cold or dry environment and a little less time in a warm or humid environment.

Note that the break-in period does not have to be continuous.

SUBWOOFER PLACEMENT

- Do not place the subwoofer in a corner as it will result in a "boomy", unnatural sounding bass.
- Do not place the subwoofer directly against a wall or cabinet. There should be some room around the subwoofer for the sound to develop and reflect itself around the room.
- Although bass is omnidirectional, a location in the front center is generally ideal.

Tip: One good way to determine the best initial location for the subwoofer is to first place it at your ideal listening location. While playing music with solid bass content, walk around the room until the bass sounds best, then move the subwoofer to that location and fine tune from there.

SPEAKER CONNECTIONS

Warning! To prevent possible personal injury and/or damage to your equipment, turn off and unplug all equipment before making connections!

Preparation

Before attempting to make any connections it is best to look at the situation, get all the necessary materials together, and then make all the connections at once.

First, look at the back of your amplifier or receiver to determine what options it offers for making connections. Amplifiers and receivers typically employ either 5-way binding posts, spring-loaded terminals, or push terminals for the speaker connections. For subwoofers, many amplifiers and receivers offer one or two line level RCA connectors.

A 5-way binding post can accept bare speaker wire, spade plugs, pin plugs, and banana plugs, while spring loaded and push terminals can accept either bare speaker wire or pin plugs. Refer to the documentation that came with your amplifier or receiver to determine the maximum size/gauge speaker wire the speaker terminals can accept.

The subwoofer offers three types of connections. The ideal connection is made using a single coaxial RCA cable from the amplifier's dedicated subwoofer output to the LFE input on the subwoofer. The next best connection type is from an amplifier's stereo preamplifier outputs to the two line level RCA jacks. The last connection choice is from the amplifier's stereo speaker level outputs to the stereo High Level Input on the subwoofer. The 5-way binding posts can accept bare speaker wire (up to 10 AWG), spade plugs, banana plugs, or pin plugs.

There are several different ways to connect the subwoofer. The method you choose is primarily determined by the presence of a dedicated subwoofer output on your amplifier/receiver. The connection methods are presented in order of preference.

Connecting to a Dedicated Subwoofer Output

A dedicated subwoofer output is usually one or two RCA jacks marked "Subwoofer", "Sub Pre Out", or something similar on the back of the amplifier/receiver. Refer to the manufacturer's documentation for reference. Subwoofer outputs are monophonic, so if you have two subwoofer outputs they are intended to drive two separate subwoofers.

To make this connection you will need a cable with a single RCA plug on each end.

1. Insert the RCA plug at the one end of the cable into the **LFE Input** jack on the back of the subwoofer.
2. Insert the RCA plug at the other end of the cable into the subwoofer output jack on the back of the amplifier/receiver.

Connecting to a Stereo Preamplifier Output

If your amplifier/receiver lacks a dedicated line level subwoofer output, the next best option for connecting the subwoofer is to use line level preamplifier outputs. These outputs should not be confused with line level outputs intended to connect components, such as tape decks or DVD recorders, to the amp. Preamplifier outputs will usually be marked as "Pre-amp Out" or something similar. Refer to your amp's owner's manual to determine which, if any, outputs are the pre-amp outputs.

To make this connection you will need a stereo RCA patch cable of the appropriate length.

1. Insert the black/negative side of one end of the cable into the black/negative **Low Level Input** RCA jack on the back of the subwoofer.
2. Insert the red/positive side of one end of the cable into the red/positive **Low Level Input** RCA jack on the back of the subwoofer.
3. Insert the black/negative side of the other end of the cable into the black/negative pre-amplifier RCA jack on the back of the amplifier/receiver.
4. Insert the red/positive side of the other end of the cable into the red/positive pre-amplifier RCA jack on the back of the amplifier/receiver.

Connecting to a Stereo Speaker Output

If your amplifier/receiver lacks both a dedicated subwoofer output and pre-amp outputs, you can still make a connection using speaker level inputs on the subwoofer. To make this connection will need two equal lengths of two-conductor speaker wire.

1. Connect the black/negative side of one speaker wire to the left channel black/negative **High Level Input** 5-way binding post on the back of the subwoofer.
2. Connect the red/positive side of the wire to the left channel red/positive **High Level Input** 5-way binding post on the back of the subwoofer.
3. Connect the black/negative side of the other end of the speaker wire to the black/negative left channel output for the Front/Main speakers on the back of the amp. This can be connected in parallel to the actual front main speakers.
4. Connect the red/positive side of that end of the wire to the red/positive left channel output for the Front/Main speakers on the back of the amp.
5. Repeat steps 1-4 for the right channel connection.
6. Visually inspect the connections at each end to verify correct polarity and the absence of any stray wire strands.

Note that the 5-way binding posts have protective plugs inserted into the end. If you are using banana plugs, remove these plugs and put them in a safe place for future use. Otherwise, you can leave them in place.

SETUP

Once all connections have been made and inspected, plug in and power on all equipment, including the subwoofer.

Subwoofer Settings

Auto Power: The amplifier features a power saving mode, which will automatically put the amplifier into standby mode after about 22 minutes of inactivity, then will automatically power on when an audio signal is detected. Use the POWER and AUTO switches to determine the mode of operation, as outlined below:

Mode	POWER Switch	AUTO Switch	LED
ALWAYS OFF	OFF	N/A	Off
STANDBY	ON	ON	Red
AUTO ON	ON	ON	Green
ALWAYS ON	ON	OFF	Green

Note: If you will be away, or if the subwoofer will go unused for a lengthy period, set the power switch to the OFF position.

Frequency: The Frequency knob allows you to adjust the frequency of the low pass filter, which acts as a crossover network between the subwoofer and satellite/center channel speakers. This setting determines how well the bass from the subwoofer blends with the mids and highs from the satellite and center channel speakers.

Refer to the owner's manual for your satellite/center channel speakers to find the low end of the frequency response. A good starting point therefore is to set the Frequency knob to a position that represents that level, then adjust it slightly up or down according to how it sounds.

Volume: The overall volume of the subwoofer will increase or decrease with the volume of the other speakers. The volume control on the subwoofer is therefore used to match the audio output level of the satellite and center channel speakers so that they blend into one smooth, continuous sound. In general, unless your musical material is particularly bass heavy or light, once you have set the volume on the subwoofer you shouldn't need to adjust it again.

Phase: Depending on the location of your subwoofer, the sound that reaches your ideal listening location could be out of phase with the sound from the rest of the system. If the bass sounds out of timing, muddy, or attenuated, try flipping the phase switch to the other position. The default, which will provide the best bass sound most of the time, is with the phase set to 0°.

As the subwoofer breaks in you may find you need to make minor adjustments to the frequency and volume settings to ensure the proper blend with the speakers.

INPUT VOLTAGE AND FUSE REPLACEMENT

By default the subwoofer ships with the **Voltage** switch set to the **110~120 V~** position and an **F2AL125V** fuse installed. Perform the following steps if you intend to operate this subwoofer in a 220V environment.

1. Flip the Power switch to the **OFF** position.
2. Unplug the AC power cord from the power source, then unplug it from the C14 panel connector on the rear of the subwoofer.
3. Insert the end of a flat head screwdriver into the groove at the top of the fuse holder, inside the C14 panel connector. Pull back or twist the screwdriver to unseat and remove the fuse holder.
4. Remove the main and spare fuses from the fuse clip and store them in a safe place, such as taped to this manual.

5. Insert an **F1AL250V** fuse (not included) into the fuse clip. Optionally, insert another **F1AL250V** fuse into the spare fuse tunnel.
6. Reinsert the fuse holder and push it in completely to seat it in place.
7. Using a Phillips screwdriver, remove the two screws holding the plastic cover over the Voltage switch, then remove the cover.
8. Using a flat head screwdriver, slide the **Voltage** switch to the **220~240 V~** position.
9. Replace the plastic cover over the Voltage switch and secure it to the rear panel using the two screws removed in step 7 above.

You will need to supply a power cord appropriate for the standard employed in your locale. Monoprice stocks and sells AC power cords with a C13 connector for use in various international markets, including the UK, EU, and Australia.

TROUBLESHOOTING

Q: There is no sound from the subwoofer.

A: Ensure that the subwoofer is plugged into an AC outlet and that it is turned on. Double check the speaker wire or line level connection to the subwoofer. Try turning up the subwoofer's volume control. Try flipping the phase switch to the other position.

TECHNICAL SUPPORT

Monoprice is pleased to provide free, live, online technical support to assist you with any questions you may have about installation, setup, troubleshooting, or product recommendations. If you ever need assistance with your new product, please come online to talk to one of our friendly and knowledgeable Tech Support Associates. Technical support is available through the online chat button on our website (www.monoprice.com) during regular business hours, 7 days a week. You can also get assistance through email by sending a message to tech@monoprice.com

SPECIFICATIONS

Woofer Type	8" paper cone with rubber surround
Amplifier Power (RMS)	100 watts into 4 ohms @ 1% THD+N
Amplifier Power (Peak)	200 watts into 4 ohms @ 1% THD+N
Nominal Impedance	4 ohms
Frequency Response	40 Hz ~ 1.3 kHz
THD+N (@ 100 watts/4 ohms/100Hz)	0.5%
Signal to Noise Ratio	> 96dB
Line Input Sensitivity	205mV
Adjustable Low Pass Crossover	46 ~ 250 Hz
Low Pass Filter	270 Hz @ 30 dB/oct
High Pass Filter	28 Hz @ 22 dB/oct
Bass Boost	12dB @ 45 Hz
Auto On Sensitivity	3mV
Auto Off Time	22 minutes
Power Consumption (Standby)	0.2 watts
Power Consumption (No Input Signal)	12 watts
Power Consumption (Maximum)	158 watts
Dimensions	15.0" x 10.6" x 12.8" (380 x 270 x 325 mm)
Weight	18.5 lbs. (8.4 kg)

REGULATORY COMPLIANCE

Notice for FCC



This device complies with Part 15 of the FCC rules. Operation is subject to the following two conditions: (1) this device may not cause harmful interference, and (2) this device must accept any interference received, including interference that may cause undesired operation.

Modifying the equipment without Monoprice's authorization may result in the equipment no longer complying with FCC requirements for Class B digital devices. In that event, your right to use the equipment may be limited by FCC regulations, and you may be required to correct any interference to radio or television communications at your own expense.

This equipment has been tested and found to comply with the limits for a Class B digital device, pursuant to Part 15 of the FCC Rules. These limits are designed to provide reasonable protection against harmful interference in a residential installation. This equipment generates, uses and can radiate radio frequency energy and, if not installed and used in accordance with the instructions, may cause harmful interference to radio communications. However, there is no guarantee that interference will not occur in a particular installation. If this equipment does cause harmful interference to radio or television reception, which can be determined by turning the equipment off and on, the user is encouraged to try to correct the interference by one or more of the following measures:

- Reorient or relocate the receiving antenna.
- Increase the separation between the equipment and receiver.
- Connect the equipment into an outlet on a circuit different from that to which the receiver is connected.
- Consult the dealer or an experienced radio/TV technician for help.

Notice for Industry Canada

This Class B digital apparatus complies with Canadian ICES-003.



EU Declaration of Conformity

Monoprice, Inc. declares the product described within this user guide or manual is in compliance with below applicable directives. The full text of the EU Declaration of Conformity is available at the following internet address:

https://www.monoprice.com/product?c_id=109&cp_id=10906&cs_id=1090602&p_id=14567&seq=1&format=2

or the CE DoC , which can be found within this user manual.

- EMC Directive 2004/108/EC
- Low Voltage Directive 2014/35/EU
- RoHS2 Directive 2011/65/EU
- WEEE Directive 2012/19/EC
- Packaging & Packaging Waste Directive 94/62/EC
- REACH Directive 1907/2006/EC



To prevent possible hearing damage, do not listen at high volume levels for long period

WEEE Information

User information for consumer products covered by EU Directive 2012/19/EU on Waste Electric and Electronic Equipment (WEEE).

This document contains important information for users with regards to the proper disposal and recycling of Monoprice products. Consumers are required to comply with this notice for all electronic products bearing the following symbol:



For Consumers in the European Union: This EU Directive requires that the product bearing this symbol and or its packaging must not be disposed of with unsorted municipal waste. The symbol indicates that this product should be disposed of separately from regular household waste streams. It is your responsibility to dispose of this and other electrical and electronics products via designated collection facilities appointed by the government or local authorities. Correct disposal and recycling will help prevent potential negative consequences to the environment and human health. For more detailed information about the disposal of your unwanted product, please contact your local authorities, waste disposal service, or the shop where you purchased the product.

Safety Notice



WARNING: Do not use this product near water, for example, in a wet basement or near swimming pool or in an area where accidental contact with water or liquid might occurs.

WARNING: Avoid using this product during an electrical storm. There may be a remote risk of electric shock from the surge caused by lightning.

WARNING: The external power adapter or AC power cord is the equipment's disconnection device. The power outlet must be located nearby the equipment and its access must be easy.

MONOPRICE

Exclusivo Subwoofer de 8 pulgadas y 200 vatios

PID 14567/30734/30735

Manual de usuario

TABLA DE CONTENIDOS

ADVERTENCIAS Y DIRECTRICES DE SEGURIDAD	3
INTRODUCCIÓN	5
ATENCIÓN AL CLIENTE	6
CONTENIDOS DEL PAQUETE	6
VISIÓN GENERAL DEL SUBWOOFER	7
PERIODO DE PRUEBA DEL ALTAVOZ	8
EMPLAZAMIENTO DEL SUBWOOFER	9
CONEXIONES DEL ALTAVOZ	9
Preparación	9
Conexión a una salida de subwoofer dedicada	10
Conexión a una salida de preamplificador estéreo	10
Conexión a una salida de altavoz estéreo	11
CONFIGURACIÓN	12
Configuración de subwoofer	12
VOLTAJE DE ENTRADA Y SUSTITUCIÓN DE FUSIBLES	14
SOLUCIÓN DE PROBLEMAS	15
ASISTENCIA TÉCNICA	15
ESPECIFICACIONES	16
CUMPLIMIENTO DE REGULACIONES	17
Aviso sobre la FCC	17
Aviso para la industria canadiense	18
Declaración CE de Conformidad	18
Información sobre la WEEE	19
Aviso de seguridad	20

ADVERTENCIAS Y DIRECTRICES DE SEGURIDAD

Para obtener los mejores resultados y evitar lesiones personales o daños a su valioso equipo, lea cuidadosamente y siga estas advertencias de seguridad.

- No exponga este altavoz a humedad de ningún tipo. No coloque objetos con líquido, como jarrones o vasos sobre este altavoz o cerca de él. Si entra líquido en el dispositivo, desenchúfelo inmediatamente de la toma de corriente y permita que se seque completamente antes de volver a enchufarlo.
- Si utiliza el altavoz en un ambiente húmedo, asegúrese de que no se produzca condensación. La condensación podría dañar el cono del altavoz y provocar un cortocircuito en el amplificador del subwoofer que, a su vez, podría provocar un incendio o una descarga eléctrica severa.
- Para evitar daño o decoloración en el altavoz, no lo coloque o instale en exposición directa al sol.
- No coloque o instale el altavoz cerca de una fuente de calor, como una chimenea, una estufa o un calefactor.
- Asegúrese de que hay al menos 8" (20 cm) de espacio libre en la parte trasera del subwoofer para permitir la disipación del calor del amplificador.
- No levante ni transporte el subwoofer por los puertos delanteros. No meta ningún objeto dentro de los puertos.
- Al levantar el subwoofer tenga cuidado de no tocar el cono del altavoz de la parte delantera de la unidad.
- Apague y desenchufe todos los componentes de vídeo y audio cuando haga conexiones con cables. Aplique la corriente solo después de haber realizado todas las conexiones.
- Verifique todas las conexiones antes de aplicar corriente para asegurarse de que la polaridad del altavoz se ha realizado correctamente y de que no hay cables sueltos que pudieran provocar cortocircuitos, tanto en la parte trasera de los altavoces como en el receptor/amplificador de AV.

- Este dispositivo utiliza un cable de alimentación con conexión a tierra y es necesario que haya una conexión a tierra para funcionar de forma segura. Asegúrese de que la fuente de alimentación tenga una conexión a tierra adecuada. No modifique el enchufe ni use un adaptador para evitar la conexión a tierra. Si el cable de alimentación no encaja en la toma de corriente, contacte con un electricista para que cambie el enchufe obsoleto.
- No permita que se pise o pellizque el cable de alimentación. No pase el cable de alimentación por debajo de una alfombra, puesto que hacer eso podría provocar un incendio.
- Asegúrese de que la toma de corriente proporciona un voltaje dentro del rango especificado en el panel posterior del subwoofer.
- Al retirar los cables no tire de ellos. Sujete siempre el conector o enchufe cuando quite los cables.
- Si hay que reemplazar el fusible, reemplácelo por uno del mismo tipo, tal como se indica en las secciones ESPECIFICACIONES y ENTRADA DE CORRIENTE.
- Esta unidad está configurada para funcionar con 110~120 V CA. Si cambia el voltaje de entrada deberá cambiar también el fusible por el tipo especificado en las secciones ESPECIFICACIONES y ENTRADA DE CORRIENTE para el voltaje utilizado.
- Desconecte siempre la alimentación y desenchufe el subwoofer antes de reemplazar el fusible.
- No intente evitar el propósito del fusible mediante la provocación de un cortocircuito en los contactos o por ningún otro medio.
- Instale el subwoofer en un lugar donde pueda accederse fácilmente al enchufe de alimentación para poder desenchufar la unidad con rapidez si sucediera un incidente que afectara a la seguridad.
- No utilice el volumen máximo hasta que el altavoz haya pasado totalmente el periodo de prueba.
- Si escucha distorsiones reduzca el volumen hasta que dejen de oírse. La distorsión puede sonar como un zumbido, raspado o martilleo. La distorsión puede dañar o destruir delicadas bobinas del altavoz.

- Para evitar acoples molestos, asegúrese de que cualquier tocadiscos esté aislado de las vibraciones producidas por el altavoz y el subwoofer.
- Las frecuencias graves extremas y el volumen pueden distorsionar la imagen de un televisor cercano. Si esto sucede, ponga el subwoofer más lejos del televisor.
- No use líquidos de limpieza, disolventes u otros productos químicos para limpiar el altavoz. No use toallitas de papel ni otros materiales o limpiadores abrasivos. Use solo un paño suave y seco. Para obtener los mejores resultados use un paño de microfibra. Para los depósitos especialmente difíciles, humedezca el paño con agua tibia.
- No utilice un volumen excesivamente alto cuando escuche este altavoz. Si experimenta dolor, malestar o mareos, reduzca el volumen inmediatamente. La exposición prolongada a un volumen muy alto puede provocar daños permanentes en los oídos.
- No desarme ni intente reparar este subwoofer.

INTRODUCCIÓN

¡Felicidades por la compra de este subwoofer de cine en casa de Monoprice! Si lo configura y utiliza correctamente, este altavoz le proporcionará años de reproducción de un sonido de alta calidad.

Para obtener los mejores resultados, lea este manual completo antes de instalarlo y usarlo. Para evitar lesiones personales o daños a su valioso equipo preste especial atención a las advertencias y directrices de seguridad. Mantenga este manual en un lugar seguro para futuras consultas.

ATENCIÓN AL CLIENTE

El departamento de atención al cliente de Monoprice se encarga de asegurarse de que su experiencia en los pedidos, compras y entregas sea insuperable. Si tiene algún problema con su pedido, denos la oportunidad de enmendarlo. Puede contactar con un representante de atención al cliente de Monoprice mediante el enlace de Live Chat de nuestro sitio web www.monoprice.com durante el horario comercial normal (lun-vier: 5 a. m. - 7 p. m., horario partido, sab-dom: 9 a. m. - 6 p. m., horario partido) o mediante un correo electrónico a support@monoprice.com

CONTENIDOS DEL PAQUETE

Tras recibir el producto haga un inventario del contenido para asegurarse de que tiene todos los artículos enumerados a continuación. Si algo falta o está dañado, contacte con el servicio de atención al cliente de Monoprice para que lo reemplacen.

1 subwoofer

1 cable de alimentación de CA (IEC 60320 C13 a NEMA 5-15)

1 manual de usuario

VISIÓN GENERAL DEL SUBWOOFER

1. ENTRADA DE

CORRIENTE/FUSIBLE: conecte en este conector el cable de alimentación de CA incluido. El portafusibles lleva dentro el fusible principal y un repuesto. Consulte la tabla de ESPECIFICACIONES para conocer la potencia correcta.

2. **ENCENDIDO:** presione el lado con el punto blanco para encenderlo.

3. **VOLTAJE:** use este interruptor

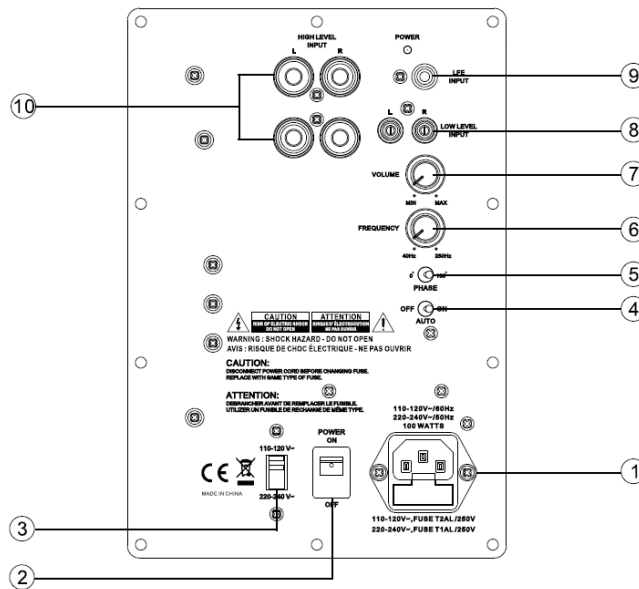
para configurar el voltaje para un funcionamiento con 110~120 o 220~240 V CA. El interruptor está protegido con una cubierta de plástico para evitar cambios accidentales.

4. **AUTO:** enciende o apaga la función de encendido automático. Cuando se activa, el subwoofer pasará automáticamente al modo de espera después de 22 minutos sin detectar ninguna señal de audio. Si está en modo de espera, se encenderá automáticamente cuando detecte una señal de audio.

5. **FASE:** configura el subwoofer para que esté en fase o 180° fuera de fase con la señal que se envía a los altavoces del canal central y satélite. Consulte la sección de CONFIGURACIÓN para obtener más información sobre el uso de este control.

6. **FRECUENCIA:** Use este mando para configurar la frecuencia de cruce variable desde 40 ~ 250 Hz. Consulte la sección de CONFIGURACIÓN para obtener más información sobre el uso de este control.

7. **VOLUMEN:** Use este mando para establecer el nivel general de volumen del subwoofer respecto a los altavoces del canal central y satélite. Consulte la sección CONFIGURACIÓN para obtener más información sobre el uso de este control.



8. **ENTRADA DE BAJO NIVEL:** entradas RCA de nivel de línea estéreo para conectar a las salidas de preamplificador estéreo de un amplificador a nivel de línea normal.
9. **ENTRADA LFE:** entrada RCA de nivel de línea mono para conectar a una salida de subwoofer dedicada de un amplificador. Es el método preferido para conectar el subwoofer.
10. **ENTRADA DE ALTO NIVEL:** bornes de 5 vías a nivel de altavoz estéreo para conectar a las salidas de nivel de altavoz de un amplificador. Es el peor método para conectar el subwoofer.

PERIODO DE PRUEBA DEL ALTAVOZ

Del mismo modo que un coche necesita un periodo de rodaje antes de funcionar con seguridad a altas revoluciones, los altavoces necesitan un periodo de prueba antes de poder funcionar con seguridad al máximo nivel de volumen. El periodo de prueba adecuado garantiza que las piezas del altavoz (el cono y la suspensión del cono) sean lo bastante flexibles y blandas como para perder la rigidez inicial y permitir que el altavoz funcione en todo el rango previsto. Tras el periodo de prueba, el subwoofer producirá graves de sonido más ricos y llenos sin ningún tipo de distorsión.

El mejor modo de pasar el periodo de prueba es reproducir música normal o ver películas con un volumen moderado. El tiempo de duración del periodo de prueba de un altavoz depende del ambiente de funcionamiento, pero suele ser de unas 50-80 horas. Tardará un poco más si el ambiente es frío o seco y un poco menos en un ambiente cálido o húmedo.

Tenga en cuenta que el periodo de prueba no tiene que ser continuo.

EMPLAZAMIENTO DEL SUBWOOFER

- No coloque el subwoofer en una esquina, ya que dará como resultado un grave que no suena natural.
- No coloque el subwoofer directamente contra una pared o armario. Debe haber algo de espacio alrededor del subwoofer para que se desarrolle el sonido y se extienda por la habitación.
- Aunque los graves son omnidireccionales, la colocación frontal en el centro suele ser la ideal.

Consejo: una buena forma de determinar la mejor ubicación inicial para el subwoofer es colocarlo primero en su lugar preferido para escuchar. Mientras reproduce música con un buen contenido de graves, pasee por la habitación hasta que el grave suene mejor y luego ponga el subwoofer en ese lugar y ajústelo desde ahí.

CONEXIONES DEL ALTAVOZ

¡Advertencia! ¡Para evitar posibles lesiones personales o daños a su equipo apague y desenchufe todo el equipo antes de hacer las conexiones!

Preparación

Antes de empezar a hacer cualquier conexión, es preferible analizar la situación, conseguir todo el material necesario y luego hacer todas las conexiones a la vez.

Primero, mire la parte posterior del amplificador o receptor para determinar qué opciones ofrece para hacer las conexiones. Los amplificadores y receptores suelen emplear bornes de 5 vías, terminales de resorte o terminales de inserción para las conexiones de los altavoces. Para los subwoofer, muchos amplificadores y receptores ofrecen uno o dos conectores RCA de nivel de línea.

Un borne de 5 vías puede aceptar cables de altavoz pelados, conectores tipo espada, conectores de clavija y conectores tipo banana, mientras que los terminales de resorte y de inserción pueden aceptar cables de altavoz pelados o conectores de clavija. Consulte la

documentación de su amplificador o receptor para determinar el tamaño o calibre máximo del cable que pueden aceptar los terminales del altavoz.

El subwoofer ofrece tres tipos de conexiones. La conexión ideal se realiza utilizando un solo cable RCA coaxial desde la salida del subwoofer dedicada del amplificador hasta la entrada LFE del subwoofer. El siguiente mejor tipo de conexión es desde la salida del preamplificador estéreo del amplificador hasta las dos tomas RCA de nivel de línea. La última elección para hacer la conexión iría desde las salidas de nivel de altavoz estéreo del amplificador hasta la entrada de alto nivel estéreo del subwoofer. Los bornes de 5 vías pueden aceptar cables de altavoz pelados (de hasta 10 AWG), conectores tipo espada, conectores banana y conectores de clavija.

Hay varios modos diferentes de conectar el subwoofer. El método que elija estará determinado principalmente por la presencia de una salida de subwoofer dedicada en el amplificador/receptor. Los métodos de conexión se presentan por orden de preferencia.

Conexión a una salida de subwoofer dedicada

Una salida de subwoofer dedicada consiste generalmente en una o dos tomas RCA marcadas como "Subwoofer", "Sub Pre Out" o algo similar en la parte posterior del amplificador/receptor. Consulte la documentación del fabricante como referencia. Las salidas de subwoofer son monofónicas, de modo que si tiene dos salidas de subwoofer están diseñadas para dos subwoofer separados.

Para hacer esta conexión necesitará un cable con un único conector RCA en cada extremo.

1. Inserte el conector RCA de un extremo del cable en la toma de **entrada LFE** de la parte posterior del subwoofer.
2. Inserte el conector RCA del otro extremo del cable en la toma de salida del subwoofer de la parte posterior del amplificador/receptor.

Conexión a una salida de preamplificador estéreo

Si su amplificador/receptor carece de una salida de subwoofer de nivel de línea dedicada, la siguiente mejor opción para conectar el subwoofer es usar las salidas del preamplificador

de nivel de línea. Estas salidas no deberían confundirse con las salidas de nivel de línea destinadas a conectar componentes, como caseteras o grabadoras de DVD, al amplificador. Las salidas del preamplificador suelen estar señaladas como “Salida preamplificador” o algo similar. Consulte el manual de usuario del amplificador para determinar cuáles (si tiene alguna) son las salidas del preamplificador.

Para realizar esta conexión, necesitará un cable de conexión RCA estéreo de la longitud adecuada.

1. Inserte el lado negro/negativo de un extremo del cable en la toma RCA negra/negativa de la **entrada de bajo nivel** de la parte posterior del subwoofer.
2. Inserte el lado rojo/positivo de un extremo del cable en la toma RCA roja/positiva de la **entrada de bajo nivel** de la parte posterior del subwoofer.
3. Inserte el lado negro/negativo del otro extremo del cable en la toma RCA negra/negativa del preamplificador de la parte posterior del amplificador/receptor.
4. Inserte el lado rojo/positivo del otro extremo del cable en la toma RCA roja/positiva del preamplificador de la parte posterior del amplificador/receptor.

Conexión a una salida de altavoz estéreo

Si su amplificador/receptor carece tanto de una salida subwoofer dedicada como de salidas de preamplificador, aún puede hacer una conexión usando las entradas de nivel de altavoz del subwoofer. Para hacer esta conexión necesitará dos secciones iguales de cable de altavoz de dos hilos.

1. Conecte el lado negro/negativo de un cable de altavoz al borne de 5 vías negro/negativo del canal izquierdo de la **entrada de alto nivel** de la parte posterior del subwoofer.
2. Conecte el lado rojo/positivo del cable al borne de 5 vías rojo/positivo del canal izquierdo de la entrada de alto nivel de la parte trasera del subwoofer.
3. Conecte el lado negro/negativo del otro extremo del cable del altavoz a la salida negra/negativa del canal izquierdo para los altavoces delanteros/principales de la parte posterior del amplificador. Pueden conectarse en paralelo a los altavoces principales delanteros reales.

4. Conecte el lado rojo/positivo de ese extremo del cable a la salida roja/positiva del canal izquierdo para los altavoces delanteros/principales de la parte posterior del amplificador.
5. Repita los pasos 1-4 para la conexión del canal derecho.
6. Inspeccione visualmente las conexiones de ambos extremos para comprobar que la polaridad es correcta y que no hay ningún cable suelto.

Tenga en cuenta que los bornes de 5 vías tienen tapones de protección insertados en sus extremos. Si usa conectores de banana, elimine esos tapones y póngalos en un lugar seguro para usarlos en el futuro. De lo contrario, puede dejarlos puestos.

CONFIGURACIÓN

Una vez que se han hecho e inspeccionado todas las conexiones, enchufe y encienda todo el equipo, incluido el subwoofer.

Configuración de subwoofer

Encendido automático: el amplificador presenta un modo de ahorro de energía que pondrá el amplificador en modo de espera automáticamente tras 22 minutos de inactividad y luego se encenderá automáticamente cuando se detecte una señal de audio. Use los interruptores ENCENDIDO y AUTO para establecer el modo de funcionamiento como se describe a continuación:

Modo	Interruptor de ENCENDIDO	INTERRUPTOR AUTO	LED
SIEMPRE APAGADO	OFF	N/A	Off
ESPERA	ON	ON	Rojo
AUTO ENCENDIDO	ON	ON	Verde
SIEMPRE ENCENDIDO	ON	OFF	Verde

Nota: si va a ausentarse o si el subwoofer no se utilizará durante un largo periodo de tiempo, ponga el interruptor de encendido en la posición OFF.

Frecuencia: el mando de frecuencia permite ajustar la frecuencia del filtro paso bajo, que actúa como una red de cruce entre el subwoofer y los altavoces del canal central/satélite. Esta configuración determina lo bien que se mezclan los graves del subwoofer con los medios y altos de los altavoces del canal central y satélite.

Consulte en manual de usuario de los altavoces del canal central/satélite para encontrar el extremo bajo de la respuesta de frecuencia. Un buen punto de partida consiste en poner el mando de frecuencia en una posición que represente ese nivel y luego ajustarlo ligeramente hacia arriba o abajo según cómo suene.

Volumen: el volumen general del subwoofer aumentará o disminuirá con el volumen de los otros altavoces. El control de volumen del subwoofer se usa para igualar el nivel de salida de audio de los altavoces del canal central y satélite de modo que se fusionen en un sonido suave y continuo. En general, a menos que la música sea particularmente pesada o ligera en graves, una vez que haya establecido el volumen del subwoofer no debería necesitar ajustarlo de nuevo.

Fase: dependiendo de la ubicación del subwoofer, el sonido que llega a su lugar ideal para escuchar podría estar desfasado con el sonido del resto del sistema. Si los graves suenan fuera de tiempo, poco claros o atenuados, pruebe a poner el interruptor de fase en otra posición. El valor predeterminado, que proporcionará el mejor sonido de graves la mayor parte del tiempo, tiene la fase en 0°.

A medida que el subwoofer pasa el periodo de prueba puede que deba realizar pequeños ajustes en la configuración de la frecuencia y el volumen para garantizar la fusión adecuada con los altavoces.

VOLTAJE DE ENTRADA Y SUSTITUCIÓN DE FUSIBLES

Por defecto, el subwoofer se envía con el interruptor de **voltaje** ajustado en la posición **110~120 V** y un fusible **F2AL125V** instalado. Siga los siguientes pasos si pretende usar el subwoofer en un entorno de 220 V.

1. Ponga el interruptor de encendido en la posición **OFF**.
2. Desenchufe el cable de alimentación de CA de la fuente de alimentación, luego desenchúfelo del conector del panel C14 de la parte trasera del subwoofer.
3. Inserte el extremo de un destornillador plano en la ranura de la parte superior del portafusibles, dentro del conector del panel C14. Tire hacia atrás del destornillador o gírelo para quitar el portafusibles.
4. Retire el fusible principal y el de repuesto del clip de los fusibles y guárdelos en un lugar seguro, como pegados a este manual con cinta adhesiva.
5. Inserte un fusible **F1AL250V** (no incluido) en el clip de fusibles. De manera opcional, inserte otro fusible **F1AL250V** en el túnel del fusible de repuesto.
6. Vuelva a insertar el portafusibles y empújelo completamente hasta que se asiente en su lugar.
7. Con un destornillador Phillips, quite los dos tornillos que sujetan la tapa de plástico sobre el interruptor de voltaje y luego quite la tapa.
8. Con un destornillador plano, deslice el interruptor de **voltaje** a la posición **220~240 V**.
9. Vuelva a poner la tapa de plástico sobre el interruptor de voltaje y asegúrela al panel posterior mediante los dos tornillos que quitó en el paso 7.

Deberá utilizar un cable de alimentación adecuado para el estándar utilizado en su localidad. Monoprice almacena y vende cables de alimentación de CA con un conector C13 para utilizarlo en diversos mercados internacionales, incluidos el Reino Unido, Estados Unidos y Australia.

SOLUCIÓN DE PROBLEMAS

P: No sale sonido del subwoofer.

R: Asegúrese de que el subwoofer está conectado a una toma de CA y de que está encendido. Compruebe el cable del altavoz o la conexión a nivel de línea al subwoofer. Pruebe a subir el volumen del subwoofer. Pruebe a poner el interruptor de fase en la otra posición.

ASISTENCIA TÉCNICA

Monoprice se complace en brindar asistencia técnica gratuita, en vivo y en línea para ayudarle con cualquier duda que pueda tener sobre la instalación, configuración, solución de problemas o recomendaciones de productos. Si alguna vez necesita ayuda con su nuevo producto, venga a hablar en línea con alguno de nuestros amables y eficientes asociados de asistencia técnica. La asistencia técnica está disponible a través del botón de chat en línea de nuestro sitio web (www.monoprice.com) durante el horario comercial normal 7 días a la semana. También puede obtener ayuda mediante correo electrónico enviando un mensaje a tech@monoprice.com

ESPECIFICACIONES

Tipo de woofer	Cono de papel de 8" con borde de goma
Potencia del amplificador (RMS)	100 vatios a 4 ohmios @ 1% THD+N
Potencia del amplificador (pico)	200 vatios a 4 ohmios @ 1% THD+N
Impedancia nominal	4 ohmios
Respuesta de frecuencia	40Hz ~ 1.3kHz
THD+N (@ 100 vatios/4 ohmios/100 Hz)	0.5%
Relación señal a ruido	> 96dB
Sensibilidad de entrada de línea	205mV
Cruce de paso bajo ajustable	46 ~ 250 Hz
Filtro paso bajo	270Hz @ 30dB/oct
Filtro paso alto	28Hz @ 22dB/oct
Refuerzo de graves	12dB @ 45Hz
Sensibilidad de autoencendido	3mV
Tiempo de autoapagado	22 minutes
Consumo de energía (en espera)	0,2 vatios
Consumo de energía (sin señal de entrada)	12 vatios
Consumo de energía (máximo)	158 vatios
Dimensiones	380 x 270 x 325 mm (15.0" x 10.6" x 12.8")
Peso	8,4 kg (18,5 libras)

CUMPLIMIENTO DE REGULACIONES

Aviso sobre la FCC



Este dispositivo cumple con la sección 15 de las reglas de la FCC. Su funcionamiento está sujeto a las dos siguientes condiciones: (1) este dispositivo no puede provocar interferencias perjudiciales, y (2) este dispositivo debe aceptar cualquier interferencia recibida, incluidas las interferencias que puedan causar un funcionamiento no deseado.

La modificación del equipo sin la autorización de Monoprice puede hacer que el equipo deje de cumplir con los requisitos de la FCC para los dispositivos digitales de clase B. En ese caso, su derecho a usar el equipo puede verse limitado por las regulaciones de la FCC y se le puede exigir que corrija cualquier interferencia a las comunicaciones de radio o televisión por su cuenta.

Las pruebas realizadas a este equipo muestran que cumple con las limitaciones de los dispositivos digitales de clase B, de conformidad con la sección 15 de las normas de la FCC. Estas limitaciones están diseñadas para proporcionar una protección razonable contra las interferencias no deseadas en una instalación residencial. Este equipo genera, usa y puede emitir energía de radiofrecuencia y, si no se instala y utiliza según las instrucciones, puede provocar interferencias en las comunicaciones de radio. No obstante, no existen garantías de que no puedan ocurrir interferencias en una instalación particular. Si este equipo causa alguna interferencia en la recepción de radio o televisión, lo cual puede determinarse encendiendo y apagando el equipo, se recomienda al usuario que intente corregir la interferencia mediante una o más de las siguientes medidas:

- Reoriente o cambie de ubicación la antena receptora.
- Aumente la separación entre el equipo y el receptor.
- Conecte el equipo a una toma de corriente de un circuito diferente al que está conectado el receptor.
- Consulte al distribuidor o a un técnico de radio o TV experimentado para obtener ayuda.

Aviso para la industria canadiense

Este aparato digital de clase B cumple con la norma canadiense ICES-003.



Declaración CE de Conformidad

Monoprice, Inc. declara que el producto descrito en esta guía o manual de usuario cumple con las siguientes directrices. El texto completo de la Declaración CE de Conformidad está disponible en la siguiente dirección de Internet:

https://www.monoprice.com/product?c_id=109&cp_id=10906&cs_id=1090602&p_id=14567&seq=1&format=2

o el CE DoC puede encontrarse en este manual de usuario.

- Directiva EMC 2004/108/EC
- Directiva de bajo voltaje 2014/35/EU
- Directiva RoHS2 2011/65/EU
- Directiva WEEE 2012/19/EC
- Directiva de Residuos de Envases y Embalajes 94/62/EC
- Directiva REACH 1907/2006/EC



Para evitar posibles daños auditivos, no escuche a un volumen alto durante un periodo prolongado.

Información sobre la WEEE

Información de usuario para productos de consumo cubiertos por la Directiva 2012/19/EU de la UE de Residuos de Aparatos Eléctricos y Electrónicos (WEEE).

Este documento contiene información importante para los usuarios respecto a la eliminación y el reciclaje adecuados de los productos de Monoprice. Los consumidores deben cumplir con este aviso para todos los productos electrónicos que lleven el siguiente símbolo:



Para los consumidores de la Unión Europea: esta directiva de la UE exige que el producto que lleve este símbolo o su embalaje no se elimine con los residuos municipales sin clasificar. El símbolo indica que este producto debe eliminarse separado de los residuos domésticos habituales. Es su responsabilidad deshacerse de este y otros productos eléctricos o electrónicos mediante las instalaciones de recogida designadas por el gobierno o las autoridades locales. La eliminación y el reciclaje correctos ayudarán a impedir posibles consecuencias negativas para el medio ambiente y la salud humana. Para obtener información más detallada sobre la eliminación de un producto no deseado, contacte con las autoridades locales, el servicio de eliminación de desechos o la tienda donde compró el producto.

Aviso de seguridad



ADVERTENCIA: no utilice este producto cerca del agua, por ejemplo, en un sótano húmedo, cerca de una piscina o en un área donde pueda producirse un contacto accidental con agua o líquido.

ADVERTENCIA: evite usar este producto durante una tormenta eléctrica. Puede haber un pequeño riesgo de descarga eléctrica debido a la sobretensión causada por un rayo.

ADVERTENCIA: el adaptador de alimentación externo o el cable de alimentación de CA es el dispositivo para desconectar el equipo. La toma de corriente debe estar situada cerca del equipo y su acceso debe ser fácil.

MONOPRICE

Subwoofer Select 8 pouces 200 watt

PID 14567/30734/30735

Manuel de l'utilisateur

TABLE DES MATIÈRES

AVERTISSEMENTS ET DIRECTIVES DE SÉCURITÉ	3
INTRODUCTION.....	5
ASSISTANCE CLIENTS.....	6
CONTENU DE L'EMBALLAGE.....	6
PRÉSENTATION DU SUBWOOFER.....	7
RODAGE DU HAUT-PARLEUR.....	8
POSITIONNEMENT DU SUBWOOFER.....	9
CONNEXIONS DU HAUT-PARLEUR.....	9
Préparation.....	9
Connecter à une sortie dédiée au subwoofer.....	10
Connecter à une sortie préamplificateur stéréo.....	11
Connecter à une sortie haut-parleur stéréo.....	11
INSTALLATION.....	12
Réglages du subwoofer.....	12
TENSION D'ENTRÉE ET REMPLACEMENT DU FUSIBLE.....	14
RÉSOLUTION DE PROBLÈMES.....	15
ASSISTANCE TECHNIQUE.....	15
SPÉCIFICATIONS.....	16
CONFORMITÉ RÉGLEMENTAIRE.....	17
Notice pour la FCC.....	17
Notice pour l'industrie canadienne.....	18
Déclaration de conformité UE.....	18
Informations sur la directive WEEE.....	19
Notice de sécurité.....	20

AVERTISSEMENTS ET DIRECTIVES DE SÉCURITÉ

Pour avoir de meilleurs résultats et éviter des dommages corporels ou des dégâts sur votre précieux appareil, lisez et suivez soigneusement ces avertissements de sécurité.

- N'exposez ce haut-parleur à aucune sorte d'humidité. Ne placez aucun récipient contenant des liquides, comme un vase ou un verre de boisson, sur cette enceinte ou à proximité. Si l'humidité pénètre ou recouvre l'appareil, débranchez-le immédiatement de la source d'alimentation et laissez-le sécher entièrement avant de le rebrancher.
- Si l'enceinte fonctionne dans un environnement humide, veillez à ce qu'il ne se produise pas de condensation. La condensation pourrait endommager le cône du haut-parleur et entraîner un court-circuit dans l'amplificateur du subwoofer, ce qui pourrait à son tour causer un incendie ou une décharge électrique grave.
- Pour éviter des dommages au caisson du haut-parleur ou sa décoloration, ne placez pas l'enceinte et ne l'installez pas là où elle pourrait être exposée à un rayonnement solaire direct.
- Ne placez pas et n'installez pas cette enceinte près d'une source de chaleur, comme un feu de cheminée, un poêle ou un appareil de chauffage.
- Veillez à ce qu'il y ait au moins 8" (20cm) d'espace libre à l'arrière du subwoofer afin de permettre à la chaleur de l'amplificateur de se dissiper.
- Ne saisissez pas et ne portez pas le subwoofer par les événements à l'avant. N'enfoncez aucun objet dans les événements.
- En attrapant le subwoofer, faites attention de ne pas toucher le cône du haut-parleur à l'avant de l'appareil.
- Éteignez et débranchez tous les éléments audio/vidéo quand vous connectez des câbles. N'allumez qu'après que toutes les connexions ont été faites.
- Revérifiez toutes les connexions avant d'allumer, pour garantir que la polarité de l'enceinte est correcte et qu'il n'y a pas de fils qui traînent, ce qui pourrait causer des courts-circuits, que ce soit à l'arrière des enceintes ou sur le récepteur/amplificateur AV.

- Cet appareil utilise un câble d'alimentation mis à la terre et nécessite une prise de terre pour fonctionner en toute sécurité. Veillez à ce que la source d'énergie soit dotée d'une prise de terre correcte. Ne modifiez pas la prise et ne trichez pas en utilisant une prise qui interrompt la mise à la terre. Si le câble d'alimentation n'est pas compatible avec votre prise de courant CA, veuillez contacter un électricien pour qu'il remplace la prise obsolète.
- Veillez à ce que le câble d'alimentation ne soit ni pincé ni piétiné. Ne le faites pas passer sous un tapis, car cela pourrait causer un incendie.
- Assurez-vous que votre prise de courant CA fournit une tension se situant dans la plage spécifiée sur le panneau arrière du subwoofer.
- Quand vous retirez des fils ou des câbles, ne tirez pas dessus. Attrapez-les toujours par la tête du connecteur/prise quand vous retirez un câble ou un fil.
- Si le fusible a besoin d'être changé, remplacez-le par un fusible du même type, comme il est spécifié dans les sections *SPÉCIFICATIONS* et *TENSION D'ENTRÉE*.
- Cet appareil est paramétré pour fonctionner avec une tension CA de 110~120 V. Si vous changez le niveau de la tension d'entrée, vous devrez aussi passer à d'autres fusibles, de type spécifié dans les sections *SPÉCIFICATIONS* et *TENSION D'ENTRÉE*, et adaptés au niveau de tension utilisé.
- Éteignez et débranchez toujours le subwoofer avant d'essayer de remplacer le fusible.
- N'essayez pas de contourner l'existence du fusible en court-circuitant les contacts, ou de quelque autre manière que ce soit.
- Installez le subwoofer à un endroit où la prise d'alimentation peut être facilement accessible, de telle sorte que vous puissiez vite débrancher l'appareil en cas d'incident menaçant la sécurité.
- Ne mettez pas le volume à fond avant que le haut-parleur ne soit complètement rodé.
- Si vous entendez des distorsions, baissez le volume jusqu'à ce que les distorsions ne soient plus audibles. Une distorsion peut ressembler à un bourdonnement, un

grattement ou un martèlement. Les distorsions peuvent endommager ou détruire les fragiles membranes du haut-parleur.

- Pour éviter la gêne due aux effets Larsen, veillez à ce que la platine soit isolée des vibrations produites par enceintes et subwoofer.
- Des fréquences extrêmement basses et un volume sonore excessif peuvent déformer l'image sur une télévision voisine. Si cela se produit, éloignez encore plus le subwoofer de la TV.
- N'utilisez ni détergents liquides, ni solvants, ni autres produits chimiques pour nettoyer le caisson du haut-parleur. N'utilisez pas de serviettes en papier ou autre éponge ou matériau abrasifs. Utilisez uniquement un tissu sec et velouté. Pour avoir les meilleurs résultats, utilisez un chiffon de nettoyage en microfibre. Pour les dépôts particulièrement tenaces, humidifiez le chiffon avec de l'eau chaude.
- Ne réglez pas ce haut-parleur à un volume excessif lors de l'écoute. Si vous éprouvez douleur, inconfort ou vertiges, réduisez tout de suite le volume sonore. Une exposition prolongée à des volumes sonores excessifs peut causer des lésions auditives irréversibles.
- Ne démontez pas ce subwoofer et n'essayez pas de le réparer.

INTRODUCTION

Félicitations pour cet achat du subwoofer pour home cinéma de Monoprice! Installé et utilisé correctement, ce haut-parleur vous offrira des années de sons supérieurement reproduits.

Pour avoir les meilleurs résultats, veuillez lire le manuel tout entier, avant installation et utilisation. Pour éviter des dommages corporels ou des dégâts sur ce précieux appareil, vous devriez faire extrêmement attention aux avertissements et directives de sécurité. Gardez ce manuel en lieu sûr pour pouvoir vous y référer.

ASSISTANCE CLIENTS

Le service clients de Monoprice se consacre à garantir que votre expérience de commande, d'achat et de livraison soit la meilleure de toutes. Si vous rencontrez le moindre problème lors de votre commande, veuillez nous donner l'opportunité de le résoudre. Vous pouvez contacter un représentant du service clients de Monoprice grâce au lien vers le Chat live sur notre site internet www.monoprice.com aux heures de bureau normales (Lun-Ven: 5h-19h PT, Sam-Di: 9h-18h PT) ou par e-mail à support@monoprice.com

CONTENU DE L'EMBALLAGE

Après avoir reçu le produit, veuillez faire l'inventaire du contenu de l'emballage pour être sûr d'avoir tous les bons éléments, énumérés ci-dessous. Si quoi que ce soit manque ou est abîmé, veuillez contacter le service clients de Monoprice pour qu'il le remplace.

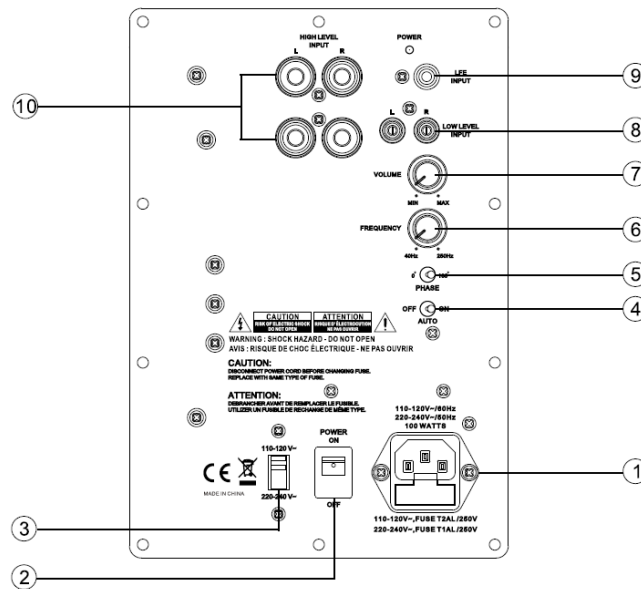
1x subwoofer

1x câble d'alimentation CA (IEC 60320 C13 / NEMA 5-15)

1x manuel d'utilisateur

PRÉSENTATION DU SUBWOOFER

1. **ENTRÉE CA/FUSIBLE:** branchez le câble d'alimentation CA inclus, dans cette prise. Le porte-fusible contient le fusible principal et un de rechange. Regardez dans le tableau des *SPÉCIFICATIONS* les valeurs correctes des fusibles.



2. **POWER:** appuyez sur le côté avec le point blanc pour allumer.
3. **TENSION:** utilisez ce commutateur pour régler les tensions de secteur à 110~120 V ou 220~240 V CA durant le fonctionnement. Le commutateur est protégé par un couvercle en plastique pour éviter des changements accidentels.
4. **AUTO:** allume ou éteint la fonction Auto Power. Quand celle-ci est activée, le subwoofer va se mettre automatiquement en mode veille, au bout d'environ 22 minutes, si aucun signal audio n'est détecté. S'il est en veille, il s'allumera automatiquement quand un signal audio sera détecté.
5. **PHASE:** paramètre le subwoofer pour qu'il soit en phase ou déphasé de 180° avec le signal envoyé aux haut-parleurs satellites et centraux. Voir la section *RÉGLAGES* ci-dessous pour plus de détails sur la façon d'utiliser cette commande.
6. **FRÉQUENCE:** utiliser ce bouton pour régler la fréquence de recouvrement variant de 40 ~ 250 Hz. Voir la section *RÉGLAGES* ci-dessous pour plus de détails sur la façon d'utiliser cette commande.
7. **VOLUME:** utiliser ce bouton pour régler le niveau global du volume du subwoofer en relation avec les haut-parleurs satellites et centraux. Voir la section *RÉGLAGES* ci-dessous pour plus de détails sur la façon d'utiliser cette commande.

8. **ENTRÉE BAS NIVEAU:** entrées de niveau ligne RCA stéréo à connecter à des sorties préamplificateur stéréo, niveau ligne normal, sur un amplificateur.
9. **ENTRÉE LFE:** entrée de niveau ligne RCA mono à connecter à une sortie dédiée au subwoofer sur un amplificateur. Ceci est la méthode de connexion préférée du subwoofer.
10. **ENTRÉE HAUT NIVEAU:** bornes de connexion universelles niveau haut-parleur stéréo à connecter aux sorties niveau haut-parleur sur un amplificateur. Ceci est la méthode de connexion du subwoofer la moins préconisée.

RODAGE DU HAUT-PARLEUR

De même qu'une voiture neuve demande une période de rodage avant de pouvoir être conduite en toute sécurité avec le moteur tournant à plein régime, de même les haut-parleurs nécessitent-ils un temps de rodage avant de pouvoir fonctionner au volume maximum. Un rodage correct garantit que les éléments mobiles du haut-parleur (la membrane et la suspension du cône) peuvent se courber et s'assouplir, perdant ainsi leur raideur initiale et permettant au haut-parleur de parcourir toute la gamme prévue. Après la période de rodage, le subwoofer produira des basses plus riches et plus grasses sans un soupçon de distorsion.

La meilleure façon de roder des haut-parleurs, c'est simplement d'écouter de la musique normale ou de regarder des films en mettant le volume sonore à un niveau modéré. La durée requise pour le rodage d'un haut-parleur varie suivant l'environnement de fonctionnement, mais c'est typiquement entre 50 et 80 heures. Cela prendra un peu plus de temps dans un environnement froid ou sec, et un peu moins, dans un environnement chaud ou humide.

Notez que la période de rodage n'est pas nécessairement continue.

POSITIONNEMENT DU SUBWOOFER

- Ne placez pas le subwoofer dans un coin, car il en sortira des basses avec un son «caverneux», artificiel.
- Ne placez pas le subwoofer directement contre un mur ou un meuble. Il doit y avoir de la place autour du subwoofer pour que le son se développe et se répercute dans toute la pièce.
- Bien que les basses soient omnidirectionnelles, un positionnement central et en avant est généralement idéal.

Conseil: un bon moyen de déterminer le meilleur positionnement initial du subwoofer est de le mettre d'abord à votre emplacement d'écoute préféré. Tout en écoutant de la musique avec un riche contenu de basses, promenez-vous dans la pièce jusqu'à l'endroit où les basses sonnent le mieux, puis déplacez le subwoofer jusqu'à cet endroit et affinez les réglages à partir de là.

CONNEXIONS DU HAUT-PARLEUR

Avertissement! Pour prévenir un possible dommage corporel et/ou dégât causé à votre équipement, éteignez et débranchez l'équipement tout entier avant de faire les connexions!

Préparation

Avant d'essayer de faire la moindre connexion, il vaut mieux étudier le problème, rassembler tous les éléments nécessaires, et ensuite faire toutes les connexions en une fois.

Examinez d'abord l'arrière de votre amplificateur ou récepteur pour déterminer les options qu'il propose pour établir des connexions. Les amplificateurs et récepteurs emploient typiquement soit des bornes de connexion universelles, soit des bornes auto-serrantes ou bien encore des bornes à poussoir pour les connexions du haut-parleur. Pour les subwoofers, beaucoup d'amplificateurs et de récepteurs proposent un ou deux connecteurs niveau ligne RCA.

Une borne de connexion universelle peut accepter du fil d'enceinte dénudé, des fiches banane ou fourche, ou des connecteurs à broches, tandis que les bornes auto-serrantes et bornes à poussoir peuvent accepter soit du fil d'enceinte dénudé, soit des connecteurs à broches. Référez-vous à la documentation qui accompagne votre amplificateur ou récepteur pour déterminer la taille/le calibre maximum de câble de haut-parleur que les bornes du haut-parleur peuvent accepter.

Le subwoofer offre trois types de connexions. La connexion idéale se fait en reliant à l'aide d'un câble RCA coaxial unique, la sortie de l'amplificateur dédiée au subwoofer, à l'entrée LFE sur le subwoofer. Ensuite, le type de connexion le meilleur relie les sorties préamplificateur stéréo d'un amplificateur aux deux prises RCA niveau ligne. La dernière option de connexion relie les sorties niveau haut-parleur stéréo de l'amplificateur à l'Entrée haut niveau stéréo sur le subwoofer. Les bornes de connexion universelles peuvent accepter du fil d'enceinte dénudé (jusqu'à 10AWG/2,5882mm), des fiches banane ou fourche, ou des connecteurs à broches.

Il y a différentes façons de connecter le subwoofer. La méthode que vous choisirez dépend principalement de la présence d'une sortie dédiée au subwoofer sur votre amplificateur/récepteur. Les méthodes de connexion sont présentées par ordre de préférence.

Connecter à une sortie dédiée au subwoofer

Une sortie dédiée au subwoofer est habituellement constituée par une ou deux prises RCA, désignées par «Subwoofer», «Sub Pre Out», ou une inscription similaire à l'arrière de l'amplificateur/récepteur. Référez-vous à la documentation du fabricant pour le savoir. Les sorties pour subwoofer sont monophoniques, donc si vous avez deux sorties pour subwoofer, elles sont prévues pour être reliées à deux subwoofers différents.

Pour effectuer cette connexion, vous aurez besoin d'un câble avec une prise RCA unique à chaque extrémité.

1. Insérez la prise RCA située à l'une des extrémités du câble dans la prise **d'entrée LFE** à l'arrière du subwoofer.
2. Insérez la prise RCA située à l'autre extrémité du câble dans la prise de sortie subwoofer à l'arrière de l'amplificateur/récepteur.

Connecter à une sortie préamplificateur stéréo

Si votre amplificateur/récepteur n'a pas de sortie niveau ligne dédiée au subwoofer, la meilleure option pour connecter le subwoofer est l'utilisation des sorties préamplificateur niveau ligne. Ces sorties ne doivent pas être confondues avec les sorties niveau ligne prévues pour connecter des éléments comme les lecteurs de cassettes ou graveurs DVD, à l'ampli. Les sorties préamplificateur seront d'habitude désignées par «Pre-amp Out» ou une inscription similaire. Référez-vous au manuel d'utilisateur de votre ampli pour déterminer lesquelles (si elles existent) des sorties sont les sorties préampli.

Pour effectuer cette connexion vous aurez besoin d'un câble de raccordement stéréo RCA d'une longueur appropriée.

1. Insérez le côté noir/négatif de l'une des extrémités du câble dans la prise noire/négative RCA **d'entrée bas niveau** à l'arrière du subwoofer.
2. Insérez le côté rouge/positif de l'une des extrémités du câble dans la prise rouge/positive RCA **d'entrée bas niveau** à l'arrière du subwoofer.
3. Insérez le côté noir/négatif de l'autre extrémité du câble dans la prise noire/négative préamplificateur RCA à l'arrière de l'amplificateur/récepteur.
4. Insérez le côté rouge/positif de l'autre extrémité du câble dans la prise rouge/positive préamplificateur RCA à l'arrière de l'amplificateur/récepteur.

Connecter à une sortie haut-parleur stéréo

Si votre amplificateur/récepteur n'a ni sortie dédiée au subwoofer ni sorties préampli, vous pouvez toujours faire la connexion en utilisant les entrées niveau haut-parleur sur le subwoofer. Pour faire la connexion, vous aurez besoin de deux longueurs égales de câble de haut-parleur à deux conducteurs.

1. Connectez le côté noir/négatif de l'un des câbles de haut-parleur à la borne de connexion universelle noire/négative de **l'Entrée haut niveau** du canal gauche à l'arrière du subwoofer.
2. Connectez le côté rouge/positif du câble à la borne de connexion universelle rouge/positive de **l'Entrée haut niveau** du canal gauche à l'arrière du subwoofer.

3. Connectez le côté noir/négatif de l'autre extrémité du câble de haut-parleur à la sortie noire/négative du canal gauche pour haut-parleurs avant/principal à l'arrière de l'ampli. Ceci peut être connecté en parallèle aux véritables haut-parleurs avant/principaux.
4. Connectez le côté rouge/positif de cette extrémité du câble à la sortie rouge/positive du canal gauche pour haut-parleurs avant/principal à l'arrière de l'ampli.
5. Répétez les étapes 1 à 4, pour les connexions du canal droit.
6. Inspectez visuellement les connexions à chaque extrémité pour vérifier que la polarité est correcte et qu'il n'y a pas de fils qui traînent.

Notez que les bornes de connexion universelles ont des bouchons de protection insérés à l'extrémité. Si vous utilisez des fiches banane, retirez ces bouchons et mettez-les en lieu sûr pour pouvoir les utiliser après. Sinon, vous pouvez les laisser en place.

INSTALLATION

Une fois que toutes les connexions sont faites et vérifiées, branchez et allumez tous les équipements, y compris le subwoofer.

Réglages du subwoofer

Auto Power: l'amplificateur comporte un mode économie d'énergie, qui va mettre automatiquement l'amplificateur en mode veille après environ 22 minutes d'inactivité, et l'allumera ensuite automatiquement quand un signal audio sera détecté. Utilisez les commutateurs POWER et AUTO pour choisir le mode de fonctionnement, comme il est décrit ci-dessous:

Mode	Commutateur POWER	Commutateur AUTO	LED
TOUJOURS ÉTEINT	OFF	Sans objet	Éteinte
VEILLE	ON	ON	Rouge
AUTO ACTIVÉ	ON	ON	Verte
TOUJOURS ALLUMÉ	ON	OFF	Verte

Note: si vous vous absentez, ou n'utilisez pas le subwoofer pendant une longue période, mettez le commutateur Power sur OFF.

Fréquence: le bouton Fréquence vous permet de régler la fréquence du filtre passe-bas, qui joue le rôle d'un répartiteur de fréquences entre le subwoofer et les enceintes de canal central et satellites. Ce réglage détermine à quel point les basses du subwoofer vont bien se fondre avec les médiums et les aigües des enceintes de canal central et satellites.

Référez-vous au manuel d'utilisateur de vos enceintes de canal central et satellites pour trouver la limite inférieure de la réponse de fréquence. Un bon point de départ sera donc de régler le bouton Fréquence sur une position qui correspond à ce niveau, puis de l'augmenter ou de la baisser légèrement, selon la sonorité.

Volume: le volume sonore global du subwoofer va augmenter ou diminuer avec le volume des autres enceintes. La commande volume du subwoofer est donc utilisée pour que celui-ci se marie avec le niveau de sortie audio des enceintes de canal central et satellites de façon à ce qu'ils se fondent en un seul son, continu et fluide. En général, sauf si votre musique est particulièrement riche, ou au contraire, pauvre en basses, vous ne devriez pas avoir besoin de réajuster le volume du subwoofer, une fois qu'il a été réglé.

Phase: suivant l'emplacement de votre subwoofer, le son qui arrive à votre lieu d'écoute idéal peut être en décalage avec le son provenant du reste du système. Si les basses semblent troubles, atténuées ou pas synchronisées, essayez de basculer le commutateur de phase dans l'autre position. La position par défaut qui vous fournira la meilleure sonorité de basses, c'est la plupart du temps quand le commutateur est sur 0°.

À mesure que votre subwoofer se rode, vous pouvez ressentir le besoin de faire des ajustements minimes du réglage de la fréquence et du volume pour qu'il y ait une bonne harmonie avec les enceintes.

TENSION D'ENTRÉE ET REMPLACEMENT DU FUSIBLE

Le subwoofer est expédié avec le commutateur de **Tension** réglé par défaut sur **110~120 V** et avec un fusible **F2AL125V** installé. Parcourez les étapes suivantes si vous avez l'intention de faire fonctionner ce subwoofer dans un environnement 220V.

1. Mettez le commutateur Power sur **OFF**.
2. Débranchez le câble d'alimentation CA de la source d'énergie, puis débranchez-le du connecteur C14 montage panneau à l'arrière du subwoofer.
3. Insérez l'extrémité d'un tournevis à tête plate dans la fente en haut du porte-fusible, à l'intérieur du connecteur C14 montage panneau. Tirez ou tournez le tournevis pour déloger et retirer le porte-fusible.
4. Retirez le fusible principal et celui de rechange de la mâchoire et mettez-les en lieu sûr, par exemple en les scotchant à ce manuel.
5. Insérez un fusible **F1AL250V** (non inclus) dans la mâchoire. Insérez éventuellement un autre fusible **F1AL250V** dans le logement du fusible de rechange.
6. Réinsérez le porte-fusible et poussez-le complètement à l'intérieur pour qu'il soit bien en place.
7. À l'aide d'un tournevis cruciforme, retirez les deux vis qui maintiennent le couvercle de plastique sur le commutateur de Tension, puis enlevez le couvercle.

8. À l'aide d'un tournevis à tête plate, faites glisser le commutateur de **Tension** vers la position **220~240 V**.
9. Remplacez le couvercle de plastique sur le commutateur de Tension et fixez-le au panneau arrière à l'aide des deux vis retirées à l'étape 7 ci-dessus.

Vous aurez besoin d'un câble d'alimentation adapté aux normes en vigueur dans votre région. Monoprice a en stock et vend des câbles d'alimentation CA avec connecteur C13 pouvant être utilisés dans diverses régions du globe, dont l'UE, l'Australie et le R.-U.

RÉSOLUTION DE PROBLÈMES

Q: Aucun son ne sort du subwoofer.

R: Assurez-vous que le subwoofer est branché à une prise de courant CA et qu'il est allumé. Revérifiez le câble du haut-parleur ou la connexion niveau ligne avec le subwoofer. Essayez de tourner le bouton du volume du subwoofer pour l'augmenter. Essayez de changer le commutateur de phase de position.

ASSISTANCE TECHNIQUE

Monoprice est heureux de vous fournir une assistance technique gratuite, en ligne et en direct, pour répondre à toutes les questions que vous pourriez avoir sur l'installation, le paramétrage, la résolution de problèmes ou les recommandations concernant le produit. Si vous avez un jour besoin d'aide pour votre nouveau produit, veuillez vous connecter afin d'en parler à l'un de nos chaleureux et compétents collaborateurs de l'assistance technique. L'assistance technique est accessible grâce au bouton de conversation en ligne sur notre site internet (www.monoprice.com) aux heures de bureau normales, sept jours sur sept. Vous pouvez aussi obtenir de l'aide par e-mail en envoyant un message à tech@monoprice.com

SPÉCIFICATIONS

Type de woofer	Membrane conique papier 8" avec suspension caoutchouc
Puissance de l'amplificateur (RMS)	100 watts en 4 ohms @ 1% THD+N
Puissance de l'amplificateur (Pic)	200 watts en 4 ohms @ 1% THD+N
Impédance nominale	4 ohms
Réponse de fréquence	40Hz ~ 1,3kHz
THD+N (@ 100 watts/4 ohms/100Hz)	0,5%
Rapport signal/bruit	> 96dB
Sensibilité d'entrée ligne	205mV
Répartiteur passe-bas réglable	46 ~ 250 Hz
Filtre passe-bas	270Hz @ 30dB/oct
Filtre passe-haut	28Hz @ 22dB/oct
Amplification des basses	12dB @ 45Hz
Sensibilité de l'Auto On	3mV
Délai d'Auto Off	22 minutes
Consommation d'énergie (Veille)	0,2 watts
Consommation d'énergie (Pas de signal entrant)	12 watts
Consommation d'énergie (Maximum)	158 watts
Dimensions	380 x 270 x 325 mm (15.0" x 10.6" x 12.8")
Poids	8,4 kg (18.5 lbs.)

CONFORMITÉ RÉGLEMENTAIRE

Notice pour la FCC



Cet équipement est en conformité avec la section 15 des réglementations de la FCC. Son fonctionnement est soumis aux deux conditions suivantes: (1) ce dispositif ne doit pas causer d'interférences nocives, et (2) ce dispositif doit supporter toute interférence reçue, y compris une interférence pouvant causer un fonctionnement non désiré.

Modifier l'équipement sans l'autorisation de Monoprice peut avoir comme résultat que l'équipement ne sera plus en conformité avec les exigences de la FCC concernant les appareils numériques de classe B. Dans ce cas, votre droit d'utiliser l'équipement peut être limité par la réglementation de la FCC, et vous pouvez être obligé de corriger à vos frais toute interférence avec des communications radio et télévisées.

Cet équipement a été testé et reconnu conforme aux normes applicables pour les appareils numériques de classe B, selon la section 15 des réglementations de la FCC. Ces normes sont conçues pour fournir une protection raisonnable contre les interférences nocives dans un environnement domestique. Cet équipement génère, utilise et peut émettre de l'énergie de radiofréquence et, s'il n'est ni installé ni utilisé en respectant les instructions, il peut entraîner des interférences perturbant les communications radio. Cependant, il n'est pas garanti qu'aucune interférence ne se produira dans un environnement particulier. Si cet équipement entraîne des interférences perturbant les communications radio et télévisées, ce qui peut être déterminé en allumant et en éteignant l'appareil, il est recommandé à l'utilisateur d'essayer de corriger l'interférence à l'aide d'une ou plusieurs des mesures suivantes:

- Réorienter ou déplacer l'antenne réceptrice.
- Augmenter la séparation entre l'équipement et le récepteur.
- Connecter l'équipement à une prise située sur un circuit différent de celui auquel le récepteur est connecté.
- Demander leur assistance au vendeur ou à un technicien radio/TV expérimenté.

Notice pour l'industrie canadienne

Cet appareil numérique de classe B est conforme à la norme canadienne ICES-003.



Déclaration de conformité UE

Monoprice, Inc. déclare que le produit décrit dans ce guide ou manuel d'utilisateur est en conformité avec les directives applicables ci-dessous. Le texte entier de la déclaration de conformité UE est disponible à l'adresse internet suivante:

https://www.monoprice.com/product?c_id=109&cp_id=10906&cs_id=1090602&p_id=14567&seq=1&format=2 ou alors on peut trouver la DdC CE dans ce manuel d'utilisateur.

- Directive EMC 2004/108/EC
- Directive Basse Tension 2014/35/EU
- Directive RoHS2 2011/65/EU
- Directive WEEE 2012/19/EC
- Directive sur les emballages et déchets d'emballage 94/62/EC
- Directive REACH 1907/2006/EC



Pour empêcher de possibles lésions auditives, n'écoutez pas de sons à fort volume pendant de longues périodes de temps.

Informations sur la directive WEEE

Informations destinées à l'utilisateur de produits de consommation, couverts par la directive européenne 2012/19/EU sur les déchets d'équipements électriques et électroniques. (WEEE en anglais)

Ce document contient des informations importantes pour les utilisateurs, concernant l'élimination et le recyclage corrects des produits Monoprice. Il est demandé aux consommateurs de se conformer à cette notice pour tous les produits électroniques portant le symbole suivant:



Pour les consommateurs à l'intérieur de l'Union Européenne: cette directive UE exige que le produit portant ce symbole et/ou son emballage ne soient pas éliminés avec les déchets municipaux non triés. Le symbole indique que le produit doit être éliminé séparément des flux de déchets domestiques. Il est de votre responsabilité d'éliminer ce produit et tout autre produit électrique ou électronique par l'intermédiaire d'installations de collecte spéciales, désignées par le gouvernement ou les autorités locales. Une élimination et un recyclage corrects contribueront à prévenir les conséquences potentiellement négatives pour l'environnement et la santé humaine. Pour des informations plus détaillées sur l'élimination de votre produit superflu, veuillez contacter les autorités locales, le service d'élimination des déchets ou le magasin où vous avez acheté le produit.

Notice de sécurité



AVERTISSEMENT: n'utilisez pas ce produit à proximité de l'eau, par exemple, dans un sous-sol humide, près d'une piscine ou dans une zone où il peut y avoir un contact accidentel avec de l'eau ou des liquides.

AVERTISSEMENT: évitez d'utiliser ce produit pendant une tempête électrique. Il peut y avoir un risque faible de décharge électrique due à la surtension causée par la foudre.

AVERTISSEMENT: l'adaptateur électrique externe ou câble d'alimentation CA constitue le dispositif de déconnexion de l'équipement. La prise de courant doit être située à proximité de l'équipement et facile d'accès.

MONOPRICE

Select 8 Zoll 200 Watt Subwoofer

PID 14567/30734/30735

Bedienungsanleitung

CONTENTS

SICHERHEITSHINWEISE UND RICHTLINIEN.....	3
VORWORT.....	6
KUNDENSUPPORT	6
LIEFERUMFANG.....	6
SUBWOOFER-ÜBERBLICK	7
LAUTSPRECHER EINSPIELEN.....	8
SUBWOOFER RICHTIG AUFSTELLEN	9
LAUTSPRECHERANSCHLÜSSE.....	9
Vorbereitung.....	9
Anschluss an einen dedizierten Subwoofer-Ausgang.....	10
Anschluss an einen Stereo-Vorverstärkerausgang.....	11
Anschluss an einen Stereo-Lautsprecherausgang.....	11
KONFIGURATION.....	13
Subwoofer-Einstellungen.....	13
INGANGSSPANNUNG UND SICHERUNG WECHSELN	15
FEHLERBEHEBUNG	16
TECHNISCHER SUPPORT	16
SPEZIFIKATIONEN	17
EINHALTUNG GESETZLICHER VORSCHRIFTEN.....	18
Hinweis für die FCC.....	18
Hinweis für Industry Canada	19
EU-Konformitätserklärung.....	19
WEEE-Informationen	20
Sicherheitshinweis.....	21

SICHERHEITSHINWEISE UND RICHTLINIEN

Für optimale Resultate und zur Vermeidung von Verletzungen oder Schäden an Ihrer wertvollen Ausrüstung lesen und befolgen Sie diese Sicherheitshinweise bitte sorgfältig.

- Halten Sie Feuchtigkeit jeglicher Art von diesem Lautsprecher fern. Stellen Sie keine Behältnisse mit Flüssigkeiten, wie z. B. Vasen oder Trinkgläser, auf oder neben diesen Lautsprecher. Wenn Flüssigkeit in oder auf das Gerät gelangt, ziehen Sie sofort den Netzstecker aus der Steckdose und lassen Sie es vollständig trocknen, bevor Sie es wieder an die Stromversorgung anschließen.
- Wenn Sie diesen Lautsprecher in einer feuchten Umgebung betreiben, achten Sie darauf, dass keine Kondensation entsteht. Kondensation kann zur Beschädigung der Lautsprechermembran und zu einem Kurzschluss im Verstärker des Subwoofers führen, was wiederum einen Brand oder einen starken Stromschlag auslösen kann.
- Um Beschädigungen oder Verfärbungen des Lautsprechergehäuses zu vermeiden, sollten Sie diesen Lautsprecher nicht an einem Ort aufstellen oder anbringen, an dem er direktem Sonnenlicht ausgesetzt ist.
- Stellen Sie den Monitor nicht neben einer Wärmequelle wie einem Kamin, einem Ofen oder einer Raumheizung auf.
- Achten Sie darauf, dass sich hinter dem Subwoofer mindestens 20 cm (8 Zoll) freier Platz befindet, damit Abwärme aus dem Verstärker entweichen kann.
- Wenn Sie den Subwoofer hochheben oder herumtragen, fassen Sie ihn dabei nicht an den Anschlüssen an der Vorderseite an. Stecken Sie keine Gegenstände in die Anschlüsse.
- Achten Sie beim Hochheben des Subwoofers darauf, dass Sie die Lautsprechermembran an der Vorderseite des Geräts nicht berühren.
- Schalten Sie alle Audio/Video-Komponenten aus und trennen Sie sie vom Stromnetz, wenn Sie Kabelverbindungen herstellen. Schalten Sie das Gerät erst dann ein, wenn alle Verbindungen hergestellt sind.
- Überprüfen Sie alle Anschlüsse, bevor Sie das Gerät mit Strom versorgen, um sicherzustellen, dass der Lautsprecher korrekt gepolt ist und dass es keine wilden

Drähte gibt, die die Anschlüsse kurzschließen könnten, entweder auf der Rückseite der Lautsprecher oder am AV-Receiver/Verstärker.

- Dieses Gerät verwendet ein geerdetes Netzkabel und benötigt für einen sicheren Betrieb einen Masseanschluss. Vergewissern Sie sich, dass die Stromquelle über eine ordnungsgemäße Erdung verfügt. Modifizieren Sie den Stecker nicht und verwenden Sie keinen „Cheater“-Stecker, um den Masseanschluss zu umgehen. Wenn das Netzkabel nicht in Ihre Steckdose passt, wenden Sie sich bitte an einen Elektriker, um den nicht benötigten Stecker austauschen zu lassen.
- Achten Sie darauf, dass das Netzkabel nicht gequetscht oder darauf getreten wird. Verlegen Sie das Netzkabel nicht unter einem Teppich, da dies einen Brand verursachen kann.
- Vergewissern Sie sich, dass Ihre Steckdose Spannung innerhalb des auf der Rückseite des Subwoofers angegebenen Bereichs liefert.
- Ziehen Sie beim Ausstecken von Kabeln nicht am Kabel. Greifen Sie immer den Stecker/Steckerkopf, wenn Sie Kabel herausziehen.
- Wenn die Sicherung ausgetauscht werden muss, ersetzen Sie sie durch den gleichen Typ, wie in den Abschnitten *SPEZIFIKATIONEN* und *EINGANGSLEISTUNG* beschrieben.
- Dieses Gerät ist für den Betrieb mit 110 ~ 120 Wechselspannung ausgelegt. Wenn Sie die Eingangsspannung ändern, müssen Sie auch die Sicherung wechseln und einen Typ einsetzen, der in den Abschnitten *SPEZIFIKATIONEN* und *EINGANGSLEISTUNG* für die verwendete Spannungshöhe angegeben ist.
- Trennen Sie den Subwoofer unbedingt vom Stromnetz, bevor Sie versuchen, die Sicherung zu wechseln.
- Überbrücken Sie die Sicherung nicht durch Kurzschließen der Kontakte oder auf andere Weise.
- Stellen Sie den Subwoofer an einem Ort auf, an dem der Netzstecker leicht zugänglich ist, sodass Sie das Gerät im Fall eines Sicherheitsproblems schnell ausstecken können.

- Nutzen Sie die volle Lautstärke erst, wenn der Lautsprecher vollständig eingespielt ist.
- Wenn Sie Verzerrungen hören, reduzieren Sie die Lautstärke, bis die Verzerrung nicht mehr wahrnehmbar ist. Verzerrungen können wie ein summender, kratzender oder hämmernder Ton klingen. Verzerrungen können empfindliche Lautsprecherspulen beschädigen oder zerstören.
- Um störende Rückkopplungen zu vermeiden, stellen Sie sicher, dass jeder Plattenspieler von den Vibrationen der Lautsprecher und des Subwoofers isoliert ist.
- Extreme Bassfrequenzen und Lautstärken können das Bild auf einem Fernseher in der Nähe stören. Wenn dies passiert, stellen Sie den Subwoofer weiter vom Fernseher entfernt auf.
- Verwenden Sie zur Reinigung des Lautsprechergehäuses keine Reinigungsmittel, Lösungsmittel oder andere Chemikalien. Verwenden Sie keine Papierhandtücher oder andere abrasive Materialien oder Reinigungsmittel. Verwenden Sie nur ein weiches, trockenes Tuch. Optimale Ergebnisse erzielen Sie mit einem Mikrofaser-Reinigungstuch. Bei besonders hartnäckigen Verunreinigungen feuchten Sie das Tuch mit warmem Wasser an.
- Vermeiden Sie übermäßige Lautstärke beim Hören mit diesem Lautsprecher. Wenn Sie Schmerzen, Unbehagen oder Schwindel verspüren, reduzieren Sie die Lautstärke umgehend. Wenn man übermäßiger Lautstärke längere Zeit ausgesetzt ist, kann dies zu dauerhaften Hörschäden führen.
- Zerlegen Sie diesen Subwoofer nicht und versuchen Sie nicht, ihn zu reparieren.

VORWORT

Herzlichen Glückwunsch zum Kauf dieses Heimkino-Subwoofers von Monoprice! Bei sachgemäßer Installation und Verwendung wird Ihnen dieser Lautsprecher viele Jahre überragende Klangwiedergabe bieten.

Optimale Ergebnisse erzielen Sie, wenn Sie vor der Installation und Verwendung diese Bedienungsanleitung vollständig durchlesen. Um Verletzungen oder Schäden an Ihrer wertvollen Ausrüstung zu vermeiden, sollten Sie besonders auf die Sicherheitshinweise und -richtlinien achten. Bewahren Sie diese Bedienungsanleitung an einem sicheren Ort auf.

KUNDENSUPPORT

Die Kundenbetreuung von Monoprice setzt sich dafür ein, dass Sie eine erstklassige Bestell-, Einkaufs- und Liefererfahrung haben. Falls irgendein Problem bei Ihrer Bestellung auftritt, geben Sie uns bitte die Möglichkeit, es zu beheben. Sie können einen Kundenservicemitarbeiter von Monoprice über den Live-Chat-Link auf unserer Website www.monoprice.com während der normalen Geschäftszeiten (Mo – Fr: 5 – 19 Uhr PT, Sa – So: 9 – 18 Uhr PT) oder per E-Mail an support@monoprice.com erreichen.

LIEFERUMFANG

Nachdem Sie das Produkt erhalten haben, prüfen Sie bitte den Lieferumfang, um sicherzustellen, dass alle unten aufgeführten Teile vorhanden sind. Wenn etwas fehlt oder beschädigt ist, wenden Sie sich bitte an den Monoprice-Kundensupport, um Ersatz zu erhalten.

1x Subwoofer

1x AC-Stromkabel (IEC 60320 C13 auf NEMA 5-15)

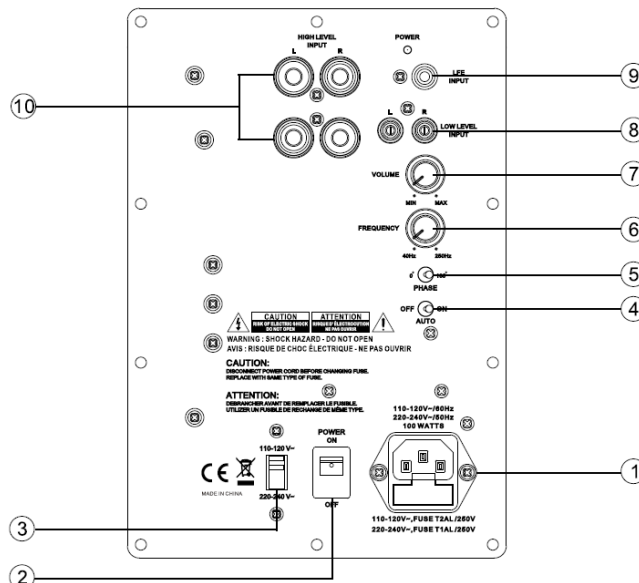
1x Bedienungsanleitung

SUBWOOFER-ÜBERBLICK

1. WECHSELSTROM-

ANSCHLUSS/SICHERUNG:

Stecken Sie das mitgelieferte Netzkabel in diese Buchse. Im Sicherungshalter befinden sich eine Hauptsicherung und eine Ersatzsicherung. Sehen Sie in der *SPEZIFIKATIONEN*-Tabelle nach, um die korrekte Sicherungsstärke herauszufinden.



2. EIN/AUS: Drücken Sie die Seite

mit dem weißen Punkt

herunter, um das Gerät EINZUSCHALTEN.

3. **SPANNUNG:** Mit diesem Schalter stellen Sie die Netzspannung für den Betrieb mit 110 ~ 120 oder 220 ~ 240 V Wechselfspannung ein. Der Schalter ist durch eine Kunststoffabdeckung gegen unbeabsichtigtes Verstellen geschützt.

4. **AUTO:** Schaltet die automatische Einschaltfunktion ein/aus. Wenn aktiviert, wechselt der Subwoofer nach ca. 22 Minuten automatisch in den Standby-Modus, wenn während dieser Zeit kein Audiosignal erkannt wurde. Wenn er sich im Standby-Modus befindet, schaltet er sich automatisch ein, sobald ein Audiosignal erkannt wird.

5. **PHASE:** Stellt den Subwoofer so ein, dass er in Phase oder um 180° phasenverschoben ist, wobei das Signal an die Satelliten- und Center-Lautsprecher übermittelt wird. Weitere Informationen zur Verwendung dieses Steuerelements finden Sie im Abschnitt *KONFIGURATION* weiter unten.

6. **FREQUENZ:** Mit diesem Drehknopf stellen Sie die variable Übergangsfrequenz von 40 ~ 250 Hz ein. Weitere Informationen zur Verwendung dieses Steuerelements finden Sie im Abschnitt *KONFIGURATION* weiter unten.

7. **LAUTSTÄRKE:** Mit diesem Drehknopf stellen Sie die Gesamtlautstärke des Subwoofers im Verhältnis zu den Satelliten- und Center-Lautsprechern ein. Weitere Informationen zur Verwendung dieses Steuerelements finden Sie im Abschnitt *KONFIGURATION* weiter unten.
8. **LOW-LEVEL-EINGANG:** Stereo-Line-Level-Cinch-Eingänge zum Anschluss an die normalen Line-Level-Stereo-Vorverstärkerausgänge eines Verstärkers.
9. **LFE-EINGANG:** Mono-Line-Level-Cinch-Eingang zum Anschluss an einen dedizierten Subwoofer-Ausgang eines Verstärkers. Dies ist die empfohlene Anschlussmethode für den Subwoofer.
10. **HIGH-LEVEL-EINGANG:** Stereo-Speaker-Level-5-Wege-Polklemmen zum Anschluss an die Speaker-Level-Ausgänge eines Verstärkers. Dies ist die am wenigsten empfohlene Anschlussmethode für den Subwoofer.

LAUTSPRECHER EINSPIELEN

Genau wie ein neues Auto eine Einfahrphase benötigt, bevor es sicher bei hohen Motordrehzahlen läuft, benötigen Lautsprecher eine Einspielphase, bevor sie sicher bei maximaler Lautstärke betrieben werden können. Korrektes Einspielen stellt sicher, dass sich die beweglichen Teile des Lautsprechers (die Membran und die Membranaufhängung) dehnen und geschmeidig werden können, wodurch die anfängliche Steifigkeit nachlässt und der Lautsprecher sein gesamtes Spektrum voll ausnutzen kann. Nach der Einspielphase erzeugt der Subwoofer kräftigere und fetter klingende Bässe ohne die geringsten Verzerrungen.

Am besten spielt man Lautsprecher ein, indem man einfach normale Musik abspielt oder sich Filme mit moderater Lautstärke ansieht. Der Zeitaufwand für das Einspielen eines Lautsprechers variiert je nach Betriebsumgebung, liegt aber typischerweise im Bereich von 50 bis 80 Stunden. In einer kalten oder trockenen Umgebung dauert es etwas länger und in einer warmen oder feuchten Umgebung geht es etwas schneller.

Beachten Sie, dass die Einspielzeit nicht durchgängig sein muss.

SUBWOOFER RICHTIG AUFSTELLEN

- Stellen Sie den Subwoofer nicht in eine Ecke, da der Bass sonst „wummernd“ und unnatürlich klingt.
- Stellen Sie den Subwoofer nicht direkt an eine Wand oder einen Schrank. Um den Subwoofer herum sollte etwas Platz sein, damit sich der Klang entwickeln und im Raum widerhallen kann.
- Obwohl der Bass omnidirektional ist, ist ein Standort in der vorderen Mitte im Allgemeinen ideal.

Tipp: Eine gute Möglichkeit, die beste Ausgangsposition für den Subwoofer zu bestimmen, besteht darin, ihn zuerst an Ihrem idealen Hörplatz zu aufzustellen. Während Musik mit soliden Bass-Inhalten läuft, gehen Sie durch den Raum, bis der Bass am besten klingt. Stellen Sie den Subwoofer dann an diesem Ort auf und machen Sie anschließend mit der Feinabstimmung weiter.

LAUTSPRECHERANSCHLÜSSE

Achtung! Um mögliche Verletzungen und/oder Sachschäden an Ihrem Gerät zu vermeiden, schalten Sie das Gerät aus und ziehen Sie den Netzstecker, bevor Sie Kabel einstecken!

Vorbereitung

Anstatt planlos Kabel einzustecken, sollte man sich die Lage besser genau ansehen, alle benötigten Materialien zusammentragen und dann alle Verbindungen auf einmal herstellen.

Sehen Sie sich zunächst die Rückseite Ihres Verstärkers oder Receivers an, um festzustellen, welche Anschlussmöglichkeiten er bietet. Verstärker und Receiver nutzen üblicherweise entweder 5-Wege-Polklemmen, Federklemmen oder Push-Klemmen für die Lautsprecheranschlüsse. Für Subwoofer verfügen viele Verstärker und Receiver über einen oder zwei Line-Level-Cinch-Anschlüsse.

Eine 5-Wege-Polklemme kann blanke Lautsprecherkabel, Flachstecker, Pfostenstecker und Bananenstecker aufnehmen, während Feder- und Push-Klemmen entweder blanke Lautsprecherkabel oder Pfostenstecker aufnehmen können. Schlagen Sie in der Bedienungsanleitung Ihres Verstärkers oder Receivers nach, um die maximale Größe von Lautsprecherkabeln für die Lautsprecheranschlüsse zu ermitteln.

Der Subwoofer bietet drei Anschlussmöglichkeiten. Die optimale Verbindung erfolgt über ein einzelnes koaxiales Cinchkabel vom dedizierten Subwooferausgang des Verstärkers zum LFE-Eingang des Subwoofers. Die nächstbeste Anschlussvariante bieten die Stereo-Vorverstärkerausgänge eines Verstärkers und die beiden Line-Level-Cinch-Buchsen. Die letzte Verbindungsmöglichkeit besteht zwischen den Stereo-Speaker-Level-Ausgängen des Verstärkers und dem Stereo-High-Level-Eingang des Subwoofers. Die 5-Wege-Polklemmen können blanke Lautsprecherkabel (bis zu 2,59 mm Durchmesser /10 AWG), Flachstecker, Bananenstecker oder Pfostenstecker aufnehmen.

Es gibt mehrere verschiedene Möglichkeiten, den Subwoofer anzuschließen. Die von Ihnen gewählte Methode wird in erster Linie durch das Vorhandensein eines dedizierten Subwooferausgangs an Ihrem Verstärker/Receiver bestimmt. Die Anschlussmethoden werden in der Reihenfolge ihrer Präferenz vorgestellt.

Anschluss an einen dedizierten Subwoofer-Ausgang

Ein dedizierter Subwoofer-Ausgang besteht normalerweise aus einer oder zwei Cinchbuchsen mit der Bezeichnung „Subwoofer“, „Sub Pre Out“ oder ähnlichem auf der Rückseite des Verstärkers/Receivers. Lesen Sie hierzu die Bedienungsanleitung des Herstellers. Die Subwoofer-Ausgänge sind monophon, d. h. wenn Sie zwei Subwoofer-Ausgänge haben, sind sie für die Ansteuerung von zwei separaten Subwoofern ausgelegt.

Um diese Verbindung herzustellen, benötigen Sie ein Kabel mit einem einzelnen Cinchstecker an beiden Enden.

1. Stecken Sie den Cinchstecker am einen Ende des Kabels in die **LFE-Eingangsbuchse** auf der Rückseite des Subwoofers.
2. Stecken Sie den Cinchstecker am anderen Ende des Kabels in die Subwoofer-Ausgangsbuchse auf der Rückseite des Verstärkers/Receivers.

Anschluss an einen Stereo-Vorverstärkerausgang

Falls Ihr Verstärker/Receiver keinen dedizierten Line-Level-Subwoofer-Ausgang hat, besteht die nächstbeste Option für den Anschluss des Subwoofers in den Line-Level-Vorverstärkerausgängen. Diese Ausgänge sind nicht mit Line-Level-Ausgängen zu verwechseln, die dazu bestimmt sind, Komponenten wie Kassettendecks oder DVD-Recorder an den Verstärker anzuschließen. Vorverstärkerausgänge tragen normalerweise eine Bezeichnung wie „Pre-amp Out“ oder ähnliches. Lesen Sie in der Bedienungsanleitung Ihres Verstärkers nach, welche Ausgänge, falls vorhanden, die Vorverstärkerausgänge sind. Um diese Verbindung herzustellen, benötigen Sie ein Stereo-Cinch-Patchkabel der passenden Länge.

1. Stecken Sie die schwarze/negative Seite eines Kabels in die schwarze/negative **Low-Level-Cinch-Eingangsbuchse** auf der Rückseite des Subwoofers.
2. Stecken Sie das rote/positive Ende eines Kabels in die rote/positive **Low-Level-Cinch-Eingangsbuchse** auf der Rückseite des Subwoofers.
3. Stecken Sie das schwarze/negative andere Ende des Kabels in die schwarze/negative Cinch-Buchse des Vorverstärkers auf der Rückseite des Verstärkers/Receivers.
4. Stecken Sie das rote/positive andere Ende des Kabels in die rote/positive Cinch-Buchse des Vorverstärkers auf der Rückseite des Verstärkers/Receivers.

Anschluss an einen Stereo-Lautsprecherausgang

Wenn Ihrem Verstärker/Receiver sowohl ein dedizierter Subwoofer-Ausgang als auch Vorverstärker-Ausgänge fehlen, können Sie dennoch eine Verbindung über Speaker-Level-Eingänge am Subwoofer herstellen. Um diese Verbindung herzustellen, benötigen Sie zwei zweiadrige Lautsprecherkabel der gleichen Länge.

1. Verbinden Sie die schwarze/negative Seite eines Lautsprecherkabels mit dem linken Kanal, also der schwarzen/negativen **High-Level-Eingangsbuchse** mit 5-Wege-Polklemme auf der Rückseite des Subwoofers.

2. Verbinden Sie die rote/positive Seite des Kabels mit dem linken Kanal, also der roten/positiven **High-Level-Eingangsbuchse** mit 5-Wege-Polklemme auf der Rückseite des Subwoofers.
3. Verbinden Sie das schwarze/negative andere Ende des Lautsprecherkabels mit dem linken Kanalausgang für die Front-/Hauptlautsprecher auf der Rückseite des Verstärkers. Dieses Kabel kann parallel zu den eigentlichen Frontlautsprechern angeschlossen werden.
4. Verbinden Sie das rote/positive Ende des Kabels mit dem roten/positiven linken Kanalausgang für die Front-/Hauptlautsprecher auf der Rückseite des Verstärkers.
5. Wiederholen Sie die Schritte 1 bis 4 für den Anschluss des rechten Kanals.
6. Überprüfen Sie die Anschlüsse an beiden Enden visuell, um sicherzustellen, dass die Polung stimmt und keine wilden Drähte herumhängen.

Beachten Sie, dass die 5-Wege-Polklemmen mit Schutzstopfen versehen sind. Wenn Sie Bananenstecker verwenden, entfernen Sie diese Stopfen und bewahren Sie sie an einem sicheren Ort auf. Anderenfalls können Sie sie an Ort und Stelle belassen.

KONFIGURATION

Nachdem alle Verbindungen hergestellt und überprüft sind, stecken Sie alle Geräte ein und schalten Sie sie an, auch den Subwoofer.

Subwoofer-Einstellungen

Ein- und Ausschaltautomatik: Der Verstärker verfügt über einen Stromsparmodus, der den Verstärker nach ca. 22 Minuten Inaktivität automatisch in den Standby-Modus versetzt und sich automatisch wieder einschaltet, sobald ein Audiosignal erkannt wird. Verwenden Sie die Schalter EIN/AUS und AUTO, um die Betriebsart wie nachfolgend beschrieben einzustellen:

Modus	EIN/AUS-Schalter	AUTO-Schalter	LED
IMMER AUS	AUS	N/A	Aus
STANDBY	EIN	EIN	Rot
AUTO EIN	EIN	EIN	Grün
IMMER EIN	EIN	AUS	Grün

Hinweis: Wenn Sie das Haus verlassen oder der Subwoofer längere Zeit nicht benutzt werden wird, stellen Sie den EIN/AUS-Schalter auf AUS.

Frequenz: Mit dem Frequenzregler können Sie die Frequenz des Tiefpassfilters einstellen, der als Frequenzweiche zwischen dem Subwoofer und den Satelliten-/Mittelkanallautsprechern fungiert. Diese Einstellung legt fest, wie gut sich die Bässe des Subwoofers mit den Mitten und Höhen der Satelliten- und Mittelkanallautsprecher vermischen.

Schlagen Sie in der Bedienungsanleitung Ihrer Satelliten-/Mittelkanallautsprecher nach, um das untere Ende des Frequenzgangs herauszufinden. Es ist ein guter Anfang, den

Frequenzregler auf eine Position zu stellen, die diesem Niveau entspricht und ihn dann leicht nach oben oder unten zu korrigieren, je nachdem, wie es klingt.

Lautstärke: Die Gesamtlautstärke des Subwoofers erhöht oder verringert sich zusammen mit der Lautstärke der anderen Lautsprecher. Der Lautstärkereglern des Subwoofers wird daher dazu verwendet, den Audio-Ausgangspegel der Satelliten- und Centerlautsprecher so anzupassen, dass sie gemeinsam einen gleichmäßigen, stimmigen und harmonischen Klang erzeugen. Solange Ihr Musikmaterial nicht außergewöhnlich bassstark oder -schwach ist, sollten Sie die Lautstärke am Subwoofer nach einer anfänglichen Einstellung nicht noch einmal verändern müssen.

Phase: Je nach Standort Ihres Subwoofers kann der Klang, der Ihren idealen Hörort erreicht, im Verhältnis zum Klang des restlichen Systems phasenverschoben sein. Wenn sich der Bass schlecht getimt, trübe oder dünn anhört, versuchen Sie, den Phasenschalter in die andere Position umzulegen. In der Standardeinstellung, die meistens den besten Bass-Sound erzeugt, ist die Phase auf 0° eingestellt.

Wenn sich der Subwoofer einspielt, müssen Sie möglicherweise geringfügige Anpassungen an den Frequenz- und Lautstärkeinstellungen vornehmen, um die richtige Abstimmung mit den Lautsprechern zu gewährleisten.

EINGANGSSPANNUNG UND SICHERUNG WECHSELN

Standardmäßig wird der Subwoofer mit dem **Spannungswahlschalter** in der Position **110 ~120 V** und einer eingebauten **F2AL125V**-Sicherung ausgeliefert. Befolgen Sie die folgende Anleitung, wenn Sie diesen Subwoofer in einer 220-V-Umgebung betreiben wollen.

1. Stellen Sie den EIN/AUS-Schalter auf **AUS**.
2. Ziehen Sie das Netzkabel von der Stromquelle ab und ziehen Sie es dann aus dem C14-Anschluss auf der Rückseite des Subwoofers.
3. Stecken Sie das Ende eines Schlitzschraubendrehers in die Nut an der Oberseite des Sicherungshalters im Inneren des C14-Anschlusses. Ziehen Sie den Schraubendreher zurück oder drehen Sie ihn, um den Sicherungshalter zu lösen und zu entfernen.
4. Entfernen Sie die Haupt- und die Ersatzsicherung aus dem Sicherungsclip und bewahren Sie sie an einem sicheren Ort auf, beispielsweise mit Klebeband an dieser Bedienungsanleitung befestigt.
5. Setzen Sie eine **F1AL250V**-Sicherung (nicht im Lieferumfang enthalten) in den Sicherungsclip ein. Optional kann eine weitere **F1AL250V**-Sicherung in den Ersatzsicherungstunnel eingelegt werden.
6. Setzen Sie den Sicherungshalter wieder ein und schieben Sie ihn ganz hinein, um ihn wieder an seinen Platz zu befördern.
7. Entfernen Sie mit einem Kreuzschlitzschraubendreher die beiden Schrauben, die die Kunststoffabdeckung über dem Spannungsschalter befestigen, und entfernen Sie dann die Abdeckung.
8. Schieben Sie den **Spannungsschalter** mit einem Schlitzschraubendreher in die Position **220 ~ 240 V**.
9. Bringen Sie die Kunststoffabdeckung wieder über dem Spannungsschalter an und befestigen Sie sie mit den beiden Schrauben, die Sie in Schritt 7 entfernt hatten, an der Rückwand.

Sie benötigen ein Netzkabel, das dem Standard entspricht, der in Ihrem Land verwendet wird. Monoprice führt und verkauft Netzkabel mit C13-Stecker für den Einsatz in

verschiedenen internationalen Märkten, darunter das Vereinigte Königreich, die EU und Australien.

FEHLERBEHEBUNG

F: Der Subwoofer gibt keinen Ton von sich.

A: Vergewissern Sie sich, dass der Subwoofer an eine Steckdose angeschlossen und eingeschaltet ist. Überprüfen Sie nochmals den Anschluss des Lautsprecherkabels oder der Line-Level-Verbindung zum Subwoofer. Versuchen Sie, den Lautstärkeregler des Subwoofers hochzudrehen. Versuchen Sie, den Phasenschalter in die andere Position umzulegen.

TECHNISCHER SUPPORT

Monoprice freut sich, Ihnen kostenlosen technischen Online-Support anbieten zu können, der Sie bei allen Fragen zu Installation, Einrichtung, Fehlerbehebung oder Produktempfehlungen unterstützt. Wenn Sie jemals Hilfe bei Ihrem neuen Produkt benötigen, gehen Sie bitte online und sprechen Sie mit einem unserer freundlichen und sachkundigen Mitarbeiter des technischen Supports. Der technische Support ist über den Online-Chat-Button auf unserer Website (www.monoprice.com) während der regulären Geschäftszeiten an 7 Tagen der Woche erreichbar. Sie können auch Unterstützung per E-Mail erhalten, wenn Sie eine Nachricht an tech@monoprice.com schicken.

SPEZIFIKATIONEN

Woofer-Typ	8" Papiermembran mit Gummisicke
Verstärkerleistung (RMS)	100 Watt an 4 Ohm bei 1% THD+N
Verstärkerleistung (Spitze)	200 Watt an 4 Ohm bei 1% THD+N
Nennimpedanz	4 Ohm
Frequenzgang	40Hz ~ 1,3kHz
THD+N (bei 100 Watt / 4 Ohm / 100 Hz)	0,5%
Signal-Rausch-Verhältnis	> 96dB
Line-Eingangsempfindlichkeit	205 mV
Einstellbare Tiefpass-Frequenzweiche	46 ~ 250 Hz
Tiefpassfilter	270Hz bei 30dB/Okt
Hochpassfilter	28Hz bei 22dB/Okt
Bassverstärkung	12dB bei 45Hz
Schaltswelle Automatik	3mV
Automatische Abschaltung nach	22 Minuten
Stromverbrauch (Standby)	0,2 Watt
Stromverbrauch (kein Eingangssignal)	12 Watt
Stromverbrauch (Maximum)	158 Watt
Abmessungen	380 x 270 x 325 mm (15,0" x 10,6" x 12,8")
Gewicht	8,4 kg (18,5 lbs.)

EINHALTUNG GESETZLICHER VORSCHRIFTEN

Hinweis für die FCC



Dieses Gerät entspricht Teil 15 der FCC-Vorschriften. Der Betrieb ist unter den folgenden beiden Bedingungen zulässig: (1) Dieses Gerät darf keine störenden Interferenzen verursachen und (2) dieses Gerät muss alle Interferenzen aushalten können, einschließlich Störsignale, die eventuell unerwünschte Auswirkungen auf seine Funktionsweise haben.

Eine Modifikation des Geräts ohne Genehmigung von Monoprice kann dazu führen, dass das Gerät die FCC-Anforderungen für digitale Geräte der Klasse B nicht mehr erfüllt. In diesem Fall kann Ihr Recht, das Gerät zu benutzen, durch die FCC-Vorschriften eingeschränkt sein und Sie könnten dazu aufgefordert werden, Störungen der Radio- oder Fernsehkommunikation auf eigene Kosten zu beseitigen.

Dieses Gerät wurde getestet und entspricht den Grenzwerten für ein digitales Gerät der Klasse B gemäß Teil 15 der FCC-Vorschriften. Diese Grenzwerte sind so ausgelegt, dass sie einen angemessenen Schutz gegen schädliche Interferenzen in Wohngebäuden bieten. Dieses Gerät erzeugt, verwendet und strahlt Hochfrequenzenergie aus und kann, wenn es nicht gemäß den Anweisungen installiert und verwendet wird, schädliche Störungen der Funkkommunikation verursachen. Es kann jedoch nicht garantiert werden, dass bei einer bestimmten Installation keine Störungen auftreten. Wenn dieses Gerät den Radio- oder Fernsehempfang stört, was durch Aus- und Einschalten des Geräts festgestellt werden kann, wird dem Benutzer empfohlen, die Störung durch eine oder mehrere der folgenden Maßnahmen zu beheben:

- Richten Sie die Empfangsantenne neu aus oder installieren Sie sie an einem anderen Ort.
- Vergrößern Sie den Abstand zwischen Gerät und Empfänger.
- Schließen Sie das Gerät an eine Steckdose in einem anderen Stromkreis als demjenigen an, an dem der Empfänger angeschlossen ist.
- Wenden Sie sich an den Händler oder einen erfahrenen Radio-/Fernsehtechniker.

Hinweis für Industry Canada

Dieses digitale Gerät der Klasse B entspricht der kanadischen Norm ICES-003.



EU-Konformitätserklärung

Monoprice, Inc. erklärt, dass das in diesem Benutzerhandbuch oder dieser Bedienungsanleitung beschriebene Produkt den nachstehenden Richtlinien entspricht. Der vollständige Wortlaut der EU-Konformitätserklärung ist unter folgender Internetadresse abrufbar:

https://www.monoprice.com/product?c_id=109&cp_id=10906&cs_id=1090602&p_id=14567&seq=1&format=2

Alternativ dazu finden Sie die CE DoC in dieser Betriebsanleitung.

- EMV-Richtlinie 2004/108/EG
- Niederspannungsrichtlinie 2014/35/EU
- RoHS2-Richtlinie 2011/65/EU
- WEEE-Richtlinie 2012/19/EU
- Richtlinie 94/62/EG über Verpackungen und Verpackungsabfälle
- REACH-Verordnung 1907/2006/EG



Um möglichen Hörschäden vorzubeugen, sollten Sie sich nicht über längere Zeiträume hohen Lautstärken aussetzen.

WEEE-Informationen

Benutzerinformationen für Verbraucherprodukte, die unter die EU-Richtlinie 2012/19/EU über Elektro- und Elektronik-Altgeräte (WEEE) fallen.

Dieses Dokument enthält wichtige Informationen für den Verbraucher im Hinblick auf die ordnungsgemäße Entsorgung und das Recycling von Monoprice-Produkten. Verbraucher sind dazu verpflichtet, diese Anweisungen bei allen elektronischen Produkten, die das folgende Symbol tragen, zu befolgen:



Für Verbraucher in der Europäischen Union: Diese EU-Richtlinie schreibt vor, dass das mit diesem Symbol gekennzeichnete Produkt bzw. dessen Verpackung nicht mit unsortiertem Hausmüll entsorgt werden darf. Das Symbol weist darauf hin, dass dieses Produkt getrennt vom normalen Hausmüll entsorgt werden muss. Es obliegt Ihrer Verantwortung, diese und andere Elektro- und Elektronikprodukte über von der Regierung oder lokalen Behörden benannte Sammelstellen zu entsorgen. Eine ordnungsgemäße Entsorgung und Wiederverwertung trägt dazu bei, mögliche negative Auswirkungen auf die Umwelt und die menschliche Gesundheit zu vermeiden. Für nähere Informationen über die Entsorgung Ihres nicht mehr benötigten Produkts wenden Sie sich bitte an die örtlichen Behörden, den Abfallentsorger oder den Händler, bei dem Sie das Produkt erworben haben.

Sicherheitshinweis



WARNUNG: Verwenden Sie dieses Produkt nicht in der Nähe von Wasser, z. B. in einem feuchten Keller oder in der Nähe von Schwimmbädern oder in einem Bereich, in dem es zu unbeabsichtigtem Kontakt zu Wasser oder anderen Flüssigkeiten kommen kann.

WARNUNG: Verwenden Sie dieses Produkt nicht während eines Gewitters. Es besteht die Gefahr eines Stromschlags durch von einem Blitz verursachter Überspannung.

WARNUNG: Das externe Netzteil oder Netzkabel ist die Trennvorrichtung des Geräts. Die Steckdose muss sich in der Nähe des Geräts befinden und leicht zugänglich sein.

MONOPRICE

Subwoofer Select 8-pollici 200-watt

PID 14567/30734/30735

Manuale Utente

SOMMARIO

AVVERTENZE E LINEE GUIDA PER LA SICUREZZA.....	3
INTRODUZIONE.....	5
ASSISTENZA CLIENTI.....	6
CONTENUTO DELLA CONFEZIONE.....	6
PANORAMICA SUBWOOFER.....	7
RODAGGIO DELL'ALTOPARLANTE.....	8
POSIZIONAMENTO DEL SUBWOOFER.....	9
COLLEGARE L'ALTOPARLANTE.....	9
Preparazione.....	9
Collegamento a Uscita Dedicata al Subwoofer.....	10
Collegamento a Uscita Preamplificatore Stereo.....	10
Collegamento a Uscita Stereo Altoparlante.....	11
IMPOSTAZIONE.....	12
Impostazioni Subwoofer.....	12
VOLTAGGIO IN INGRESSO E SOSTITUZIONE DEL FUSIBILE.....	14
RISOLUZIONE DEI PROBLEMI.....	15
SUPPORTO TECNICO.....	15
SPECIFICHE.....	16
CONFORMITÀ NORMATIVA.....	17
Avviso per FCC.....	17
Avviso per il Canada.....	18
Dichiarazione di Conformità EU.....	18
Informativa WEEE.....	19
Avvisi per la Sicurezza.....	20

AVVERTENZE E LINEE GUIDA PER LA SICUREZZA

Per il massimo rendimento, e per evitare lesioni personali e danni al dispositivo, leggere e seguire attentamente le seguenti avvertenze per la sicurezza.

- Non esporre l'altoparlante a umidità di qualsiasi genere. Non posizionare oggetti contenenti liquidi, come vasi, bicchieri o tazze, sull'altoparlante o nelle sue vicinanze. In caso di umidità presente sul dispositivo o al suo interno, scollegarlo immediatamente dalla presa di corrente e lasciarlo asciugare completamente prima di ricollegarlo alla corrente.
- Se si utilizza l'altoparlante in un ambiente umido, assicurarsi che non si formi alcuna condensa. La condensa può causare danni al cono dell'altoparlante e provocare un cortocircuito nell'amplificatore del subwoofer, che a sua volta potrebbe causare incendi o gravi shock elettrici.
- Per evitare che la cassa subisca danni e scolorimento, non posizionare né installare il dispositivo in punti esposti alla luce solare diretta.
- Non posizionare né installare l'altoparlante nei pressi di una fonte di calore, come camini, stufe e radiatori.
- Verificare che ci sia uno spazio libero di almeno 20cm sul retro del subwoofer per consentire la dispersione del calore dall'amplificatore.
- Non sollevare né trasportare il subwoofer dalle aperture frontali. Non attaccare alcun oggetto all'interno delle aperture.
- Quando si maneggia il subwoofer, fare attenzione a non toccare il cono dell'altoparlante sul fronte dell'unità.
- Spegner e scollegare tutte le componenti Audio/Video durante la connessione dei cavi. Ricollegare all'alimentazione solo dopo che tutti i collegamenti sono stati eseguiti.
- Ricontrollare tutti i collegamenti prima di connettere all'alimentazione per verificare che la polarità degli altoparlanti sia stata rispettata e che non siano presenti fili penzolanti, che potrebbero accorciare i collegamenti sul retro dell'altoparlante o del ricevitore/amplificatore AV.

- Il presente dispositivo utilizza un cavo di alimentazione con messa a terra e richiede un collegamento di terra per funzionare in modo sicuro. Verificare che la presa di corrente sia dotata di un'adeguata messa a terra. Non modificare la spina, né utilizzare un adattatore per bypassare il collegamento a terra. Se il cavo di alimentazione non si adatta alla presa di corrente AC, si prega di contattare un elettricista per far sostituire la presa obsoleta.
- Evitare che il cavo di alimentazione possa essere calpestato o pizzicato. Non posizionare il cavo di alimentazione sotto un tappeto, poiché potrebbe causare un incendio.
- Verificare che la presa di corrente eroghi un voltaggio compreso nell'intervallo specificato sul pannello posteriore del subwoofer.
- Per scollegare cavi e fili, non tirare mai il cavo ma impugnare sempre la spina o il connettore.
- Se un fusibile necessita di sostituzione, rimpiazzarlo sempre con un fusibile dello stesso tipo, come indicato nella sezione SPECIFICHE e in quella TENSIONE IN INGRESSO.
- Il dispositivo è preimpostato per funzionare a 110~120 VAC. Se si cambia la tensione in ingresso, si deve cambiare anche il fusibile seguendo le indicazioni della sezione SPECIFICHE e di quella TENSIONE IN INGRESSO per il voltaggio del fusibile da utilizzare.
- Scollegare sempre dall'alimentazione il subwoofer prima di iniziare a sostituire il fusibile.
- Non bypassare il fusibile e il suo scopo accorciando i contatti o con qualsiasi altro mezzo.
- Installare il subwoofer in modo che la spina elettrica sia facilmente accessibile, per poterla scollegare immediatamente nel caso si verificano incidenti o sia a rischio la sicurezza.
- Non alzare il volume al massimo prima che il rodaggio dell'altoparlante sia stato completato interamente.

- In presenza di distorsioni sonore, ridurre il volume fino a che la distorsione non sia più udibile. La distorsione potrebbe consistere in un ronzio, in un suono martellante o che “gratta”. La distorsione può danneggiare o distruggere i delicati coni dell’altoparlante.
- Per evitare fastidiosi feedback, verificare che tutte le superfici circostanti siano isolate dalle vibrazioni prodotte dagli altoparlanti e dal subwoofer.
- Volume e frequenze estremamente bassi possono distorcere l’immagine di un televisore posto nelle vicinanze. Se del caso, allontanare il subwoofer dal televisore.
- Non utilizzare liquidi detergenti, solventi e altre sostanze chimiche per pulire la cassa. Non utilizzare carta né altri materiali potenzialmente abrasivi. Usare esclusivamente un panno morbido e asciutto. Per risultati ottimali, utilizzare un panno in microfibra. Per macchie e residui particolarmente resistenti, inumidire il panno con acqua tiepida.
- Non utilizzare l’altoparlante a volume eccessivamente alto. Se durante l’ascolto si verificassero episodi di disagio, dolore o senso di confusione mentale, ridurre il volume immediatamente. L’esposizione prolungata a volumi eccessivi può causare danni permanenti all’udito.
- Non smontare né tentare di riparare il subwoofer.

INTRODUZIONE

Congratulazioni per l’acquisto di questo Home Theater Subwoofer di Monoprice! Se impostato e utilizzato correttamente, questo altoparlante offrirà anni di riproduzione sonora di qualità superiore.

Per risultati ottimali, si prega di leggere interamente il presente manuale prima dell’installazione e dell’uso. Per scongiurare lesioni personali e danni al dispositivo, è necessario prestare particolare attenzione alle avvertenze per la sicurezza e alle linee guida. Conservare il presente manuale in un posto sicuro per future necessità.

ASSISTENZA CLIENTI

L'Assistenza Clienti di Monoprice si impegna per far sì che l'esperienza con l'ordine, l'acquisto e la consegna sia di prima qualità. Se si verificasse un problema con l'ordine, si prega di darci l'opportunità di rimediare. Contattare un addetto all'Assistenza Clienti Monoprice tramite la Chat dal Vivo (il link si trova sul nostro sito www.monoprice.com) durante gli orari d'ufficio (Lun-Ven: 05:00-19:00 PT, Sab-Dom: 09:00-18:00 PT) o via email all'indirizzo support@monoprice.com

CONTENUTO DELLA CONFEZIONE

Al ricevimento del prodotto, si prega di verificare che la confezione contenga tutte le parti elencate qui di seguito. In caso si riscontri la mancanza o il danneggiamento di qualsiasi componente, si prega di contattare l'Assistenza Clienti Monoprice per la sostituzione.

1x Subwoofer

1x Cavo di alimentazione AC (IEC 60320 C13 - NEMA 5-15)

1x Manuale Utente

PANORAMICA SUBWOOFER

1. INGRESSO AC/FUSIBILE:

inserire l'incluso cavo di alimentazione AC in questa presa. L'alloggiamento per il fusibile contiene il fusibile principale e un ricambio. Consultare la tabella delle *SPECIFICHE* per il corretto valore del fusibile.

2. ACCENSIONE:

premere il lato contrassegnato dal punto bianco per accendere il dispositivo.

3. VOLTAGGIO:

utilizzare questo interruttore per impostare la tensione elettrica a 110~120 o 220~240 VAC. L'interruttore è protetto da una copertura in plastica per evitare cambiamenti accidentali.

4. AUTO:

accende/spegne la funzione di Accensione Automatica. Quando è attivo, il subwoofer andrà automaticamente in modalità standby dopo circa 22 minuti di assenza di segnale audio rilevato. Se in standby, si accenderà automaticamente quando verrà rilevato un segnale audio.

5. FASE:

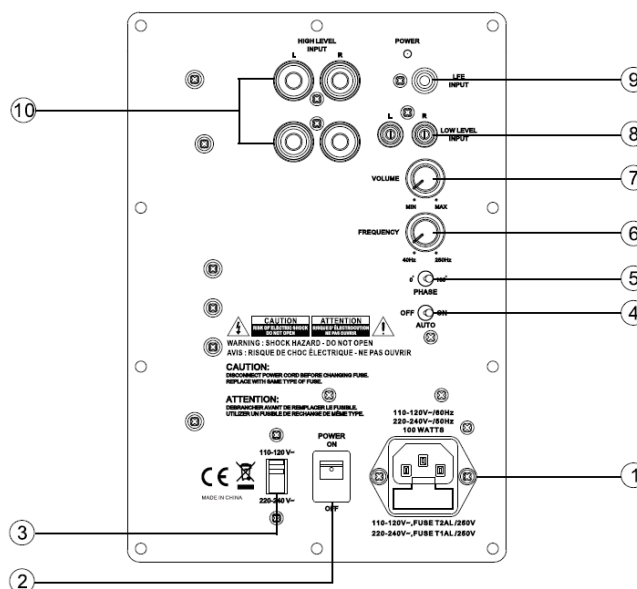
imposta il subwoofer in fase o a 180°, con il segnale inviato ai canali satellite e centrale dell'altoparlante. Consultare la sezione *IMPOSTAZIONE* per i dettagli di utilizzo.

6. FREQUENZA:

Utilizzare questa manopola per impostare la frequenza passante da 40 ~ 250 Hz. Vedere la sezione *IMPOSTAZIONE* per i dettagli sull'utilizzo di questo comando.

7. VOLUME:

Utilizzare questa manopola per impostare il livello generale del volume del subwoofer in relazione ai canali satellite e centrale dell'altoparlante. Vedere la sezione *IMPOSTAZIONE* per i dettagli sull'uso.



8. **INGRESSO A BASSA TENSIONE:** input RCA stereo per il collegamento delle normali uscite del preamplificatore stereo dell'amplificatore.
9. **INGRESSO LFE:** input RCA mono per il collegamento di un'uscita dedicata al subwoofer dell'amplificatore. Si tratta del metodo da preferire per collegare il subwoofer.
10. **INGRESSO AD ALTA TENSIONE:** connettore a 5 vie stereo per collegare all'uscita dell'amplificatore. Si tratta del metodo meno consigliato per collegare il subwoofer.

RODAGGIO DELL'ALTOPARLANTE

Nello stesso modo in cui un'automobile necessita di un periodo di rodaggio prima di poter essere utilizzata in sicurezza ad alti regimi del motore, gli altoparlanti richiedono un periodo di rodaggio prima di poter essere utilizzati ai massimi livelli di volume. Un rodaggio appropriato garantisce che le parti mobili dell'altoparlante (il cono e le sospensioni del cono) siano elastiche e pronte per flettersi, avendo perso la rigidità iniziale e potendo così consentire all'altoparlante di spostarsi all'interno del completo raggio di movimento previsto. Dopo il periodo di rodaggio, il subwoofer produrrà bassi dal suono più ricco e pieno, senza alcuna traccia di distorsione.

Il modo migliore per rodare gli altoparlanti è semplicemente quello di riprodurre musica o guardare film a livelli di volume moderati. La durata del periodo di rodaggio varia in base all'ambiente di funzionamento, generalmente va da 50 a 80 ore. Ci vorrà un po' di più in ambienti freddi o secchi, e un po' meno in ambienti caldi o umidi.

Nota: il periodo di rodaggio non deve essere continuato.

POSIZIONAMENTO DEL SUBWOOFER

- Non posizionare il subwoofer in un angolo per evitare che i bassi suonino innaturali e producano un effetto "rimbombo".
- Non posizionare il subwoofer direttamente a contatto con la parete o con la cassa. Lo spazio intorno al subwoofer dovrebbe essere vuoto perché il suono si diffonda e si rifletta nell'ambiente.
- Anche se i bassi sono multidirezionali, una posizione frontale e centrale è generalmente l'ideale.

Suggerimento: un buon modo per determinare la posizione iniziale migliore per il subwoofer è quello di collocarlo prima di tutto nella propria posizione di ascolto ideale. Durante la riproduzione di una musica contenente dei bassi potenti, camminare all'interno della stanza fino a trovare il punto in cui i bassi si sentano al meglio, poi spostare il subwoofer in quella posizione e regolare la messa a punto da lì.

COLLEGARE L'ALTOPARLANTE

Attenzione! Per evitare potenziali lesioni personali e danni all'attrezzatura, spegnere e scollegare l'intero impianto prima di eseguire i collegamenti!

Preparazione

Prima di procedere con i collegamenti, è meglio osservare la situazione, radunare tutto il materiale necessario, e poi eseguire tutti i collegamenti in una volta sola.

Per prima cosa, controllare il retro dell'amplificatore o del ricevitore per determinare quali opzioni di connessione offre. Generalmente gli amplificatori e i ricevitori sono dotati di connettori a 5 vie, di morsetti a molla, o di push terminal per il collegamento dell'altoparlante. Per i subwoofer, molti amplificatori e ricevitori dispongono di connettori RCA a due o a tre fili.

Un connettore a 5 vie può ricevere il cavo dell'altoparlante così com'è, i connettori a forcella, le spine e i connettori a banana, mentre i morsetti a molla e i push terminal

ricevono o il cavo dell'altoparlante o le spine. Fare riferimento alla documentazione relativa al proprio amplificatore o ricevitore per determinare la misura o il diametro massimi che il terminal dell'altoparlante può ricevere.

Il presente subwoofer offre tre tipi di connessione. La connessione ideale prevede l'utilizzo di un singolo cavo coassiale RCA che vada dall'uscita dedicata al subwoofer all'ingresso LFE del subwoofer. Il secondo tipo di connessione migliore va dalle uscite del preamplificatore stereo dell'amplificatore al cavo RCA a due jack. L'ultimo tipo di connessione va dalle uscite dell'amplificatore stereo all'ingresso ad Alta Tensione del subwoofer. I connettori a 5 vie possono ricevere il cavo dell'altoparlante nudo (fino a 10 AWG), i connettori a forcella, i connettori a banana e le spine.

Ci sono molti modi diversi per collegare il subwoofer. La scelta del metodo viene principalmente determinata dalla presenza di un'uscita dedicata per il subwoofer sul proprio amplificatore/ricevitore. I metodi di connessione sono elencati in ordine di preferibilità.

Collegamento a Uscita Dedicata al Subwoofer

Un'uscita dedicata al subwoofer è generalmente un RCA a uno o due jack contrassegnato dalla dicitura "Subwoofer", "Sub Pre Out", o qualcosa di simile sul retro dell'amplificatore/ricevitore. Fare riferimento alla documentazione del produttore per informazioni. Le uscite per il subwoofer sono monofoniche, quindi se sono presenti due uscite per subwoofer sono destinate a essere connesse a due distinti subwoofer.

Per eseguire il collegamento, è necessario un cavo con un singolo jack RCA a ciascuna estremità.

1. Inserire uno dei jack RCA nell'**Ingresso LFE** sul retro del subwoofer.
2. Inserire l'altro jack RCA nell'uscita subwoofer sul retro dell'amplificatore/ricevitore.

Collegamento a Uscita Preamplificatore Stereo

Se l'amplificatore/ricevitore non dispone di un'uscita dedicata al subwoofer, la miglior opzione successiva per collegare il subwoofer è quella di utilizzare le uscite del

preamplificatore. Queste uscite non devono essere confuse con altre uscite destinate al collegamento di altri dispositivi, come piastre di registrazione o masterizzatori DVD, all'amplificatore. Le uscite del preamplificatore generalmente sono contrassegnate con "Pre-amp Out" o qualcosa di simile. Consultare il manuale dell'amplificatore per stabilire se ci sono, e quali sono, le uscite del preamplificatore.

Per eseguire il collegamento è necessario un cavo patch RCA stereo della lunghezza appropriata.

1. Inserire l'estremità nera/negativa del cavo nell'**Ingresso a Bassa Tensione** nero/negativo RCA sul retro del subwoofer.
2. Inserire l'estremità rossa/positiva nell'**Ingresso a Bassa Tensione** rosso/positivo RCA sul retro del subwoofer.
3. Inserire l'estremità nera/negativa dell'altro capo del cavo nel jack RCA nero/negativo del pre-amplificatore sul retro dell'amplificatore/ricevitore.
4. Inserire l'estremità rossa/positiva dell'altro capo del cavo nel jack RCA rosso/positivo del pre-amplificatore sul retro dell'amplificatore/ricevitore.

Collegamento a Uscita Stereo Altoparlante

Se l'amplificatore/ricevitore manca di un'uscita dedicata al subwoofer e di una per il pre-amplificatore, si può comunque eseguire il collegamento utilizzando gli ingressi altoparlante del subwoofer. Per il collegamento sono necessari due cavi a due conduttori di uguale lunghezza.

1. Collegare l'estremità nera/negativa di un cavo altoparlante al canale di sinistra nero/negativo del connettore a 5 vie **Ingresso ad Alta Tensione** sul retro del subwoofer.
2. Collegare l'estremità rossa/positiva del cavo al canale di destra rosso/positivo del connettore a 5 vie **Ingresso ad Alta Tensione** sul retro del subwoofer.
3. Collegare l'estremità nera/negativa dell'altro capo del cavo altoparlante al canale di uscita sinistro nero/negativo per gli altoparlanti Frontale/Principale sul retro dell'amplificatore. Il collegamento può essere eseguito in parallelo agli attuali altoparlanti frontali principali.

4. Collegare l'estremità rossa/positiva dell'altro capo del cavo al canale di uscita sinistro rosso/positivo per gli altoparlanti Frontale/Principale sul retro dell'amplificatore.
5. Ripetere i passaggi 1-4 per collegare il canale destro.
6. Controllare visivamente i collegamenti a ciascuna estremità per verificarne la corretta polarità e l'assenza di eventuali cavi pendenti.

Nota: i connettori a 5 vie sono dotati di una protezione inserita all'estremità. Se si utilizza un connettore a banana, rimuovere le protezioni e riporle in un luogo sicuro per futuri utilizzi. Altrimenti, è possibile lasciarli dove si trovano.

IMPOSTAZIONE

Una volta completate e verificate tutte le connessioni, collegare alla corrente e accendere tutto l'impianto, compreso il subwoofer.

Impostazioni Subwoofer

Auto Accensione: l'amplificatore è dotato di una modalità per il risparmio energetico, che metterà automaticamente l'amplificatore in modalità standby dopo circa 22 minuti di inattività, per poi riaccenderlo automaticamente al rilevamento di un nuovo segnale audio. Utilizzare gli interruttori ACCENSIONE e AUTO a seconda del funzionamento desiderato, come indicato qui sotto:

Modalità	ACCENSIONE	AUTO	LED
SEMPRE SPENTO	OFF	N/A	Spento
STANDBY	ON	ON	Rosso
AUTO ACCENSIONE	ON	ON	Verde
SEMPRE ACCESO	ON	OFF	Verde

Nota: nel caso ci si debba assentare o il subwoofer resterà inutilizzato per un periodo prolungato, impostare l'interruttore in posizione OFF.

Frequenza: la manopola della frequenza consente di regolare la frequenza del filtro passa basso, che agisce come una rete passante tra il subwoofer e gli altoparlanti satellite/centrale. Questa impostazione determina quanto bene si mescolano i bassi del subwoofer con i medi e gli alti provenienti dai canali centrale e satellite degli altoparlanti.

Consultare il manuale degli altoparlanti satellite/centrale per trovare la risposta in frequenza. Una buona partenza, quindi, è quella di posizionare la manopola della frequenza su tale valore, per poi procedere ai lievi aggiustamenti necessari a seconda del suono prodotto.

Volume: il volume generale del subwoofer aumenterà o diminuirà con il volume degli altri altoparlanti. Il controllo del volume sul subwoofer è quindi usato per far corrispondere il livello di uscita audio dei canali satellite e centrale in modo che si mescolino in un suono continuo e fluido. In generale, a meno che il materiale musicale sia particolarmente bassa e potente o leggera, una volta impostato il volume del subwoofer, non dovrebbero essere necessari ulteriori aggiustamenti.

Fase: a seconda della posizione del subwoofer, il suono che raggiunge la posizione d'ascolto ideale potrebbe risultare fuori fase con il suono proveniente dal resto del sistema. Se i bassi suonano fuori tempo, sporchi o attenuati, si consiglia di provare a impostare l'interruttore di fase sull'altra posizione. Per default è impostata su 0°, che fornisce il miglior suono dei bassi la maggior parte delle volte.

Durante il rodaggio del subwoofer, potrebbero rendersi necessari lievi aggiustamenti delle impostazioni di frequenza e volume per garantire la fusione corretta con gli altoparlanti.

VOLTAGGIO IN INGRESSO E SOSTITUZIONE DEL FUSIBILE

Di default il **Voltaggio** del subwoofer è impostato a **110~120 V~** con un fusibile installato **F2AL125V**. Eseguire i seguenti passaggi se si desidera utilizzare il subwoofer a 220V.

1. Impostare l'interruttore di alimentazione in posizione **OFF**.
2. Scollegare il cavo di alimentazione AC dalla presa di corrente, poi scollegarla dal connettore C14 sul retro del subwoofer.
3. Inserire la testa di un cacciavite piatto nel solco in cima al contenitore del fusibile, all'interno del connettore C14. Utilizzare il cacciavite per rimuovere l'alloggiamento del fusibile.
4. Rimuovere i fusibili principale e di scorta dalla loro sede e conservarli in un posto sicuro, per esempio scocciati al presente manuale.
5. Inserire un fusibile **F1AL250V** (non incluso) nella sede del fusibile. È possibile inserire anche un altro fusibile **F1AL250V** nel tunnel come ricambio.
6. Reinserire il contenitore del fusibile e spingerlo completamente nella sua sede.
7. Utilizzando un cacciavite Phillips, rimuovere le due viti che tengono la copertura in plastica al di sopra dell'interruttore di tensione, quindi rimuovere la copertura.
8. Utilizzando un cacciavite piatto, far scorrere l'interruttore del **Voltaggio** in posizione **220~240 V~**.
9. Riposizionare la copertura in plastica sull'interruttore di tensione a assicurarla al retro del pannello utilizzando le due viti rimosse durante il passaggio 7.

Sarà necessario procurarsi un cavo di alimentazione appropriato per lo standard utilizzato nella propria zona. Monoprice vende cavi di alimentazione AC con connettore C13 per l'utilizzo in diversi mercati internazionali, inclusi UK, EU e Australia.

RISOLUZIONE DEI PROBLEMI

D: Non esce il suono dal subwoofer.

A: Verificare che il subwoofer sia collegato a una presa AC e che sia acceso. Ricontrollare il cavo altoparlante o le connessioni del subwoofer. Provare ad alzare il volume del subwoofer. Provare a spostare l'interruttore della fase nella posizione opposta.

SUPPORTO TECNICO

Monoprice è lieta di fornire supporto tecnico in rete, dal vivo e gratuito, per offrire assistenza in caso di qualsiasi dubbio sull'installazione, l'impostazione, la risoluzione dei problemi o consigli per l'uso del prodotto. Per qualsiasi necessità relativa al prodotto, si prega di accedere in rete per parlare con uno dei nostri Addetti al Supporto Tecnico, esperti e sempre disponibili. Il supporto tecnico è disponibile tramite la chat dal vivo sul nostro sito (www.monoprice.com) durante i regolari orari d'ufficio, 7 giorni a settimana. È possibile ricevere assistenza anche via email inviando un messaggio all'indirizzo tech@monoprice.com

SPECIFICHE

Tipo di Woofer	Cono in carta da 8" con bordo in gomma
Potenza Nominale Amplificatore (RMS)	100 watt su 4 ohm @ 1% THD+N
Potenza di Picco Amplificatore	200 watt su 4 ohm @ 1% THD+N
Impedenza Nominale	4 ohm
Risposta in Frequenza	40 Hz ~ 1.3 kHz
THD+N (@ 100 watts/4 ohm/100Hz)	0.5%
Rapporto Segnale/Rumore	> 96dB
Sensibilità Ingresso Line	205mV
Banda Passante Regolabile	46 ~ 250 Hz
Filtro Passa Basso	270 Hz @ 30 dB/oct
Filtro passa Alto	28 Hz @ 22 dB/oct
Bass Booster	12dB @ 45 Hz
Sensibilità Accensione Automatica	3mV
Tempo per Spegnimento Automatico	22 minuti
Consumo di Corrente (in Standby)	0,2 watt
Consumo di Corrente (Senza Segnale in Ingresso)	12 watt
Consumo di Corrente (Massimo)	158 watt
Dimensioni	380 x 270 x 325 mm (15.0" x 10.6" x 12.8")
Peso	8,4 kg (18.5 lbs.)

CONFORMITÀ NORMATIVA

Avviso per FCC



Questo dispositivo soddisfa la Sezione 15 delle norme FCC. Il funzionamento è soggetto alle due seguenti condizioni: (1) il dispositivo non deve causare interferenze dannose, e (2) il dispositivo deve accettare qualsiasi interferenza ricevuta, incluse eventuali interferenze che potrebbero causare un funzionamento indesiderato.

Modificare l'equipaggiamento senza l'autorizzazione di Monoprice potrebbe compromettere la conformità del dispositivo ai requisiti FCC per le apparecchiature digitali di Classe B. In quel caso, il diritto all'uso del dispositivo potrebbe essere limitato dai regolamenti FCC, e potrebbe essere necessario correggere eventuali interferenze con trasmissioni radio e televisive a proprie spese.

Il presente dispositivo è stato testato ed è risultato conforme ai limiti per i dispositivi digitali di Classe B, in applicazione della Sezione 15 delle Norme FCC. I suddetti limiti vengono imposti per fornire una ragionevole protezione contro interferenze dannose in un impianto domestico. La presente apparecchiatura genera, usa e può emettere energia a radio frequenza e, se non installata seguendo le istruzioni, potrebbe causare interferenze indesiderate alle trasmissioni radio. In ogni caso, non può essere garantita la totale assenza di interferenze in un determinato impianto. Se il presente dispositivo dovesse causare interferenze indesiderate con la ricezione radio o televisiva, cosa che si può verificare accendendo e spegnendo l'apparecchiatura, si invita l'utente a correggere l'interferenza mediante una o più misure elencate di seguito:

- Ri-orientare o riposizionare l'antenna ricevente.
- Aumentare la distanza tra l'attrezzatura e il ricevitore.
- Collegare l'apparecchiatura a una presa appartenente a un circuito diverso da quello a cui è connesso il ricevitore.
- Consultare il rivenditore o un tecnico radio/TV esperto per assistenza.

Avviso per il Canada

La presente apparecchiatura di Classe B è conforme alle norme canadesi ICES-003.



Dichiarazione di Conformità EU

Monoprice, Inc. dichiara che il prodotto descritto nel presente manuale utente è conforme alle sotto indicate direttive applicabili. Il testo completo della Dichiarazione di Conformità EU è disponibile al seguente indirizzo internet:

https://www.monoprice.com/product?c_id=109&cp_id=10906&cs_id=1090602&p_id=14567&seq=1&format=2

oppure consultare il CE DoC all'interno del presente manuale.

- Direttiva EMC 2004/108/EC
- Direttiva Bassa Tensione 2014/35/EU
- Direttiva RoHS2 2011/65/EU
- Direttiva WEEE 2012/19/EC
- Direttiva 94/62/EC sugli imballaggi e rifiuti di imballaggio
- Direttiva REACH 1907/2006/EC



Per prevenire potenziali danni all'udito, non ascoltare suoni ad alto volume per periodi prolungati

Informativa WEEE

Informativa per l'utente relativa ai prodotti di consumo coperti dalla Direttiva Europea 2012/19/EU sui Rifiuti di Apparecchiature Elettriche ed Elettroniche (WEEE)

Il presente documento contiene importanti informazioni per gli utenti a proposito del corretto smaltimento e riciclo dei prodotti Monoprice. Il consumatore ha l'obbligo di attenersi alle presenti procedure in relazione a tutti i prodotti elettronici contrassegnati dal seguente simbolo:



Per i Consumatori dell'Unione Europea: la presente Direttiva UE vieta lo smaltimento dei prodotti contrassegnati dal simbolo illustrato (o contenuti in confezioni recanti lo stesso simbolo) insieme ai rifiuti indifferenziati. Il simbolo indica che il presente prodotto debba essere smaltito separatamente dai normali rifiuti domestici. È responsabilità individuale smaltire questo e altri prodotti elettrici ed elettronici tramite le apposite strutture di smaltimento indicate dalle autorità locali o governative. Smaltimento e riciclo, se eseguiti correttamente, aiutano ad evitare conseguenze negative sull'ambiente e sulla salute umana. Per informazioni più dettagliate sullo smaltimento dei prodotti, si prega di contattare le autorità locali, la piattaforma ecologica di riferimento, o il rivenditore presso cui il prodotto è stato acquistato.

Avvisi per la Sicurezza



ATTENZIONE: non utilizzare il prodotto vicino all'acqua, ad esempio in una cantina umida, vicino a una piscina, o in un punti in cui possa avvenire un contatto accidentale con acqua o liquidi.

ATTENZIONE: non utilizzare il prodotto durante una tempesta elettrica per evitare il rischio di shock elettrico potenzialmente causato dall'ondata di elettricità dei fulmini.

ATTENZIONE: l'adattatore di corrente esterno o cavo di alimentazione AC è l'elemento di scollegamento dell'apparecchiatura. La presa di corrente deve essere posizionata nelle vicinanze dell'apparecchio e l'accesso deve risultare agevole.