



Monitor 4K UHD CrystalPro de 27 pulgadas (68,6 cm)



P/N 37923, 38939

Manual del Usuario

CONTENIDO

| | |
|---|----|
| ADVERTENCIAS Y PAUTAS DE SEGURIDAD..... | 3 |
| SERVICIO DE ATENCIÓN AL CLIENTE..... | 4 |
| CONTENIDO DEL PAQUETE..... | 5 |
| CONFIGURACIÓN..... | 5 |
| RANURA DE SEGURIDAD KENSINGTON..... | 6 |
| MENÚ OSD..... | 7 |
| Etiquetas y funciones de los botones..... | 7 |
| Estructura del menú..... | 8 |
| ASISTENCIA TÉCNICA..... | 14 |
| ESPECIFICACIONES..... | 15 |
| CUMPLIMIENTO NORMATIVO..... | 16 |
| Aviso de la FCC (Comisión Federal de Comunicaciones)..... | 16 |
| Aviso para la industria de Canadá..... | 17 |
| Declaración de conformidad con la normativa de la UE..... | 17 |
| Información sobre la RAEE (WEEE)..... | 17 |
| Aviso de seguridad..... | 18 |

ADVERTENCIAS Y PAUTAS DE SEGURIDAD

Por favor, lea el manual completo antes de usar el dispositivo, con especial atención a estas advertencias y pautas de seguridad, y guárdelo en un lugar seguro para consultas futuras.

- Este monitor está destinado únicamente para uso en interiores.
- No exponga este monitor a agua o humedad de ningún tipo. No coloque bebidas u otros recipientes con humedad sobre el monitor o cerca de él. Si la humedad entra o sale del monitor, desenchúfelo inmediatamente de la toma de corriente y deje que se seque completamente antes de volver a conectar la alimentación.
- No toque el monitor, el cable de alimentación ni ningún otro cable conectado con las manos mojadas.
- No coloque el monitor en una superficie inestable donde pueda caerse y causar lesiones personales o daños al monitor o a otros equipos.
- No someta el monitor a fuerzas extremas, golpes o fluctuaciones de temperatura o humedad.
- No bloquee los orificios de ventilación de la carcasa del monitor. No coloque el monitor en un espacio confinado con ventilación inadecuada. Revise periódicamente los orificios de ventilación para asegurarse de que no se obstruyan con polvo, escombros u objetos cercanos.
- No coloque el monitor cerca de una fuente de calor, como una chimenea, una rejilla de calefacción, un radiador, etc. No lo deje expuesto a la luz directa del sol.
- No coloque ni instale este monitor en una zona donde pueda estar expuesto a cantidades excesivas de polvo, humedad, aceite, humo o vapores combustibles.
- Antes de su uso, compruebe si el monitor y el cable de alimentación presentan daños físicos. No lo utilice si se ha producido algún daño físico.
- Desenchufe este monitor de la fuente de alimentación cuando no esté en uso.
- Tenga cuidado de no dañar el cable de alimentación. No permita que se enrede, se pellizque, se aplaste o se enrede con otros cordones. Asegúrese de que el cable de alimentación no presente un riesgo de tropiezo.

- No desenchufe nunca el monitor tirando del cable de alimentación. Sujete siempre el cabezal de conexión o el cuerpo del adaptador.
- Limpie solo con un paño suave y seco. No utilice limpiadores químicos, disolventes ni detergentes. En caso de depósitos persistentes, humedezca el paño con agua tibia.
- Este monitor no tiene piezas que pueda reparar el usuario. No abra la carcasa ni intente modificar este monitor.
- No deje una única imagen en la pantalla durante un largo período de tiempo. De lo contrario, la imagen podría quemarse. Se recomienda utilizar un fondo de escritorio variable y un protector de pantalla para evitar el efecto quemado. De lo contrario, asegúrese de que el monitor esté apagado durante al menos 2 horas de cada 12 segundos.

SERVICIO DE ATENCIÓN AL CLIENTE

El Departamento de Atención al Cliente de Monoprice se dedica a garantizar que el grado de satisfacción de nuestros clientes durante el proceso de pedido, compra y entrega sea insuperable. Si tiene algún problema con su pedido, dénos la oportunidad de solucionarlo. Puede ponerse en contacto con un representante del servicio de atención al cliente de Monoprice a través del chat en directo que se encuentra en nuestra página web www.monoprice.com o por correo electrónico en support@monoprice.com. Consulte la página web para conocer los horarios y los enlaces del servicio de asistencia.

CONTENIDO DEL PAQUETE

Realice un inventario del contenido del paquete para asegurarse de que tiene todos los elementos que se enumeran a continuación. Si cualquier componente falta o está dañado, póngase en contacto con el servicio de atención al cliente de Monoprice para solicitar el reemplazo.

1 Monitor 4K UHD CrystalPro de 27
pulgadas (68,6 cm)

1 pie

1 cable HDMI

1 cable de alimentación de CA

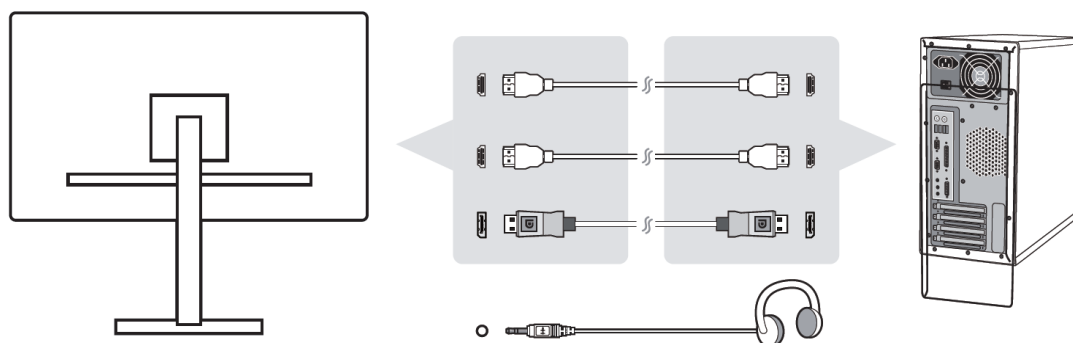
1 manual del usuario

1 tarjeta de agradecimiento

CONFIGURACIÓN

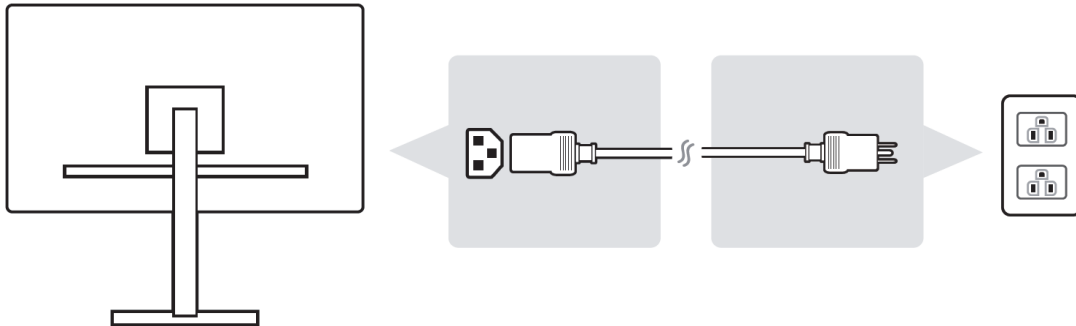
Realice los siguientes pasos para preparar el monitor para su uso.

1. Monte el soporte y fíjelo en la parte posterior del monitor o monte el monitor en un soporte de pared o de sobremesa.
2. Enchufe un extremo del cable HDMI® incluido en una de las entradas HDMI del monitor y, a continuación, enchufe el otro extremo en la salida de vídeo HDMI de su ordenador. También puede conectarse mediante un cable DisplayPort® (no incluido).



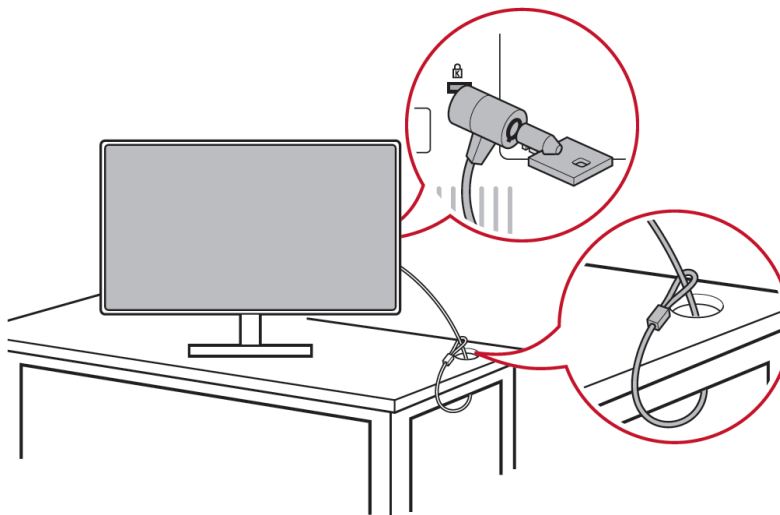
3. (Opcional) Enchufe un par de auriculares o altavoces activos en la salida de audio del monitor.
4. Enchufe un extremo del cable de alimentación de CA incluido en la entrada de CA del monitor y, a continuación, enchufe el otro extremo en una toma de alimentación

de CA cercana. El indicador LED de encendido del monitor se iluminará de color naranja.



RANURA DE SEGURIDAD KENSINGTON

Este monitor cuenta con un Kensington Security Slot™ (ranura de seguridad Kensington), que se puede utilizar para proteger el monitor y evitar robos. El conector se encuentra en la parte posterior del monitor. La siguiente imagen ilustra un ejemplo de uso para asegurar el monitor a una mesa o escritorio.



Para obtener más información sobre la instalación y el uso, visite el sitio web de Kensington en la siguiente dirección:

<http://www.kensington.com>

MENÚ OSD

Etiquetas y funciones de los botones

Pulsar cualquiera de los botones de control, excepto el botón de encendido (🔌), hace que las etiquetas de los botones aparezcan en la pantalla encima de sus respectivos botones. A continuación se muestran las etiquetas de los botones de nivel de menú básico, de izquierda a derecha.



Modo de visualización: muestra un menú rápido que permite seleccionar una de las nueve configuraciones predefinidas de ecualización de vídeo (Standard, Game, Movie, Web, Text, MAC y Mono).



Selección de entrada: muestra un menú rápido que permite seleccionar una de las tres entradas de vídeo (HDMI® 1, HDMI 2 y DisplayPort®)



Menú: muestra el menú OSD completo.



Salida: desactiva las etiquetas de los botones en pantalla.

Una vez dentro de uno de los tres menús anteriores, las etiquetas de los botones cambiarán para indicar sus funciones en el funcionamiento de los menús. A continuación se presentan las diferentes etiquetas y su propósito.



Seleccionar: introduce el submenú resaltado o edita la entrada de menú seleccionada.



Atrás: vuelve al menú anterior o sale editando una entrada.



Salir: cierra el menú OSD.



Arriba: mueve el cursor hacia arriba.



Abajo: mueve el cursor hacia abajo.



Izquierda/Disminuir: desplaza el cursor hacia la izquierda o disminuye el valor visualizado al editar una entrada.



Derecha/Aumentar: desplaza el cursor a la derecha o aumenta el valor visualizado al editar una entrada.

Estructura del menú

Input Select

HDMI 1

HDMI 2

DisplayPort

Audio Adjust

Volume (0-100)

Mute (On/Off)

View Mode

Standard

Low Input Lag (On/Off)

Black Stabilization (0-100 in increments of 10)

Advanced DCR (0/25/50/75/100)

Blue Light Filter (0-100)

Response Time

Standard

Advanced

Ultra Fast

Recall

Game

GAMER 1

Low Input Lag (On/Off)

Black Stabilization (0-100 in increments of 10)

Advanced DCR (0/25/50/75/100)

Blue Light Filter (0-100)

Response Time

Standard

Advanced

Ultra Fast

Rename

Recall

GAMER 2

Low Input Lag (On/Off)

Black Stabilization (0-100 in increments of 10)

Advanced DCR (0/25/50/75/100)

Blue Light Filter (0-100)

Response Time

Standard

Advanced

Ultra Fast

Rename

Recall

GAMER 3

Low Input Lag (On/Off)

Black Stabilization (0-100 in increments of 10)

Advanced DCR (0/25/50/75/100)

Blue Light Filter (0-100)

Response Time

Standard

Advanced

Ultra Fast

Rename

Recall

FPS 1

FPS 2

RTS

MOBA

Movie

Web

Text

MAC

Mono

Color Adjust

Contrast/Brightness

Contrast (0-100)

Brightness (0-100)

Color Temperature

sRGB

Bluish

Cool

Native

Warm

User Color

Red (0-100)

Green (0-100)

Blue (0-100)

Color Space

Auto

RGB Mode

YUV Mode

Color Range

Auto

Full Range

Limited Range

HDR (On/Off)

Manual Image Adjust

Sharpness (0-100 in increments of 25)

Blue Light Filter (0-100)

Aspect Ratio

Fill Aspect Ratio

Full Screen

Overscan (On/Off)

Setup Menu

Language Select

English

French

German

Spanish

Italian

Finnish

Russian

Turkish

Japanese

Korean

Traditional Chinese

Simplified Chinese

Resolution Notice (On/Off)

Information

Resolution

H. Frequency

V. Frequency

Pixel Clock

OSD Timeout (5/15/30/60 seconds)

OSD Background (On/Off)

Auto Power Off (On/Off)

Sleep (30/45/60/120 minutes/Off)

ECO Mode

Standard

Optimize

Conserve

DDC/CI (On/Off)

Memory Recall

View Mode Quick Menu

Standard

Game

Movie

Web

Text

MAC

Mono

Input Select Quick Menu

HDMI 1

HDMI 2

DisplayPort

ASISTENCIA TÉCNICA

Monoprice se enorgullece de proporcionar asistencia técnica gratuita, en directo y en línea para ayudarle con cualquier duda que tenga sobre la instalación, configuración, solución de problemas o recomendaciones de producto. Si en algún momento necesita ayuda con un producto nuevo, conéctese para hablar con uno de nuestros amables y expertos compañeros del servicio de asistencia técnica. Puede ponerse en contacto con el servicio de asistencia técnica a través del botón del chat en línea que se encuentra en nuestra página web www.monoprice.com o puede enviar un mensaje por correo electrónico a tech@monoprice.com. Consulte la página web para conocer los horarios y los enlaces del servicio de asistencia.

ESPECIFICACIONES

| | |
|--------------------------------------|--|
| Modelo | 37923, 38939 |
| Tamaño de la pantalla | 27" (686 mm) |
| Tipo de pantalla | Matriz activa TFT |
| Acabado de la pantalla | Antideslumbrante |
| Área de visualización | 597 x 336 mm |
| Entradas de vídeo | 2 HDMI®, 1 DisplayPort® |
| Resolución máxima | 3840 x 2160 @60Hz |
| Filtro de color | Raya vertical RGB |
| Tamaño de píxel | 0.1554 x 0.1554 mm |
| Tamaño de montaje VESA® | 100 x 100 |
| Potencia de entrada | 100 ~ 240 VAC, 50/60 Hz, cambio automático |
| Consumo máximo de energía | 48 vatios |
| Consumo de energía en modo de espera | < 0.5 vatios |
| Temperatura de funcionamiento | 0 ~ +40°C |
| Temperatura de almacenamiento | -20 ~ +60°C |
| Humedad de funcionamiento | 10 ~ 90% RH, sin condensación |
| Humedad de almacenamiento | 5 ~ 90% RH, sin condensación |
| Dimensiones | 617 x 552 x 184 mm |
| Peso | 7.1 kg |

CUMPLIMIENTO NORMATIVO

Aviso de la FCC (Comisión Federal de Comunicaciones)



Este dispositivo cumple con el apartado 15 de la normativa de la FCC. El funcionamiento está sujeto a las dos condiciones siguientes: (1) este dispositivo no puede causar interferencias nocivas, y (2) este dispositivo tiene que aceptar cualquier interferencia que reciba, incluidas aquellas que puedan causar un funcionamiento indeseado.

La modificación del equipo sin la autorización de Monoprice puede ocasionar que este deje de cumplir con los requisitos de la FCC para los dispositivos digitales Clase B. En tal caso, la normativa de la FCC puede limitar el derecho de uso del equipo, y puede que se le requiera que corrija cualquier interferencia en las comunicaciones de radio y televisión bajo su responsabilidad y coste.

Este equipo se ha testado y se ha comprobado que cumple con las limitaciones determinadas para un dispositivo digital Clase B en virtud del apartado 15 de la normativa de la FCC. Estas limitaciones se han concebido para proporcionar una protección razonable contra las interferencias dañinas en las instalaciones residenciales. Este equipo genera, usa y puede irradiar energía de radiofrecuencia; y si no se instala y se usa de acuerdo con las instrucciones, puede causar interferencias nocivas en las comunicaciones de radio. Aunque no se puede garantizar que no se producirán interferencias en una instalación concreta. Si este equipo causara interferencias dañinas en la recepción de radio o televisión, esto se puede determinar apagando y encendiendo el equipo. Se recomienda que el usuario tome una o más de las medidas siguientes para intentar corregir la interferencia:

- Reorientar o reubicar la antena receptora.
- Aumentar la separación entre el equipo y el receptor.
- Conectar el equipo a una toma de corriente o a un circuito distinto al que esté conectado el receptor.
- Solicitar ayuda al distribuidor o a un técnico especializado en radio o televisión.

Aviso para la industria de Canadá

Este dispositivo digital Clase B cumple con la normativa canadiense ICES-003.

Cet appareil numérique de la classe B est conforme à la norme NMB-003 du Canada.

Declaración de conformidad con la normativa de la UE



Monoprice Inc. afirma que el producto que se describe en esta guía o manual del usuario cumple con las normativas aplicables que se encuentran a continuación. El texto completo de la declaración de conformidad con la normativa de la UE está disponible en la siguiente dirección de Internet: https://www.monoprice.com/product?p_id=38939 o el documento CE se puede encontrar en este manual del usuario

- Directiva 2004/108/CE sobre la compatibilidad electromagnética
- Directiva 2014/35/UE sobre los límites de tensión
- Directiva 2011/65/UE sobre la restricción de sustancias peligrosas en los aparatos eléctricos y electrónicos (RoHS2)
- Directiva 2012/19/CE sobre la RAEE
- Directiva 1907/2006/ CE sobre el registro, la evaluación, la autorización y la restricción de las sustancias y los preparados químicos (REACH)

Información sobre la RAEE (WEEE)

La información para el usuario de productos de consumo se encuentra recogida en la directiva 2012/19/EU sobre los residuos de los aparatos eléctricos y electrónicos (RAEE)

Este documento contiene información importante para los usuarios en relación con la correcta eliminación y reciclaje de los productos de Monoprice. Los consumidores están obligados a cumplir esta advertencia para todos los productos electrónicos que lleven el símbolo siguiente:



Para los consumidores de la Unión Europea: la directiva europea requiere que el equipo que lleve este símbolo en el producto o en su embalaje no se deseche con los residuos domésticos sin clasificar. El símbolo indica que este producto tiene que desecharse por otro medio distinto al que se use habitualmente para los residuos domésticos. Su responsabilidad es desechar este y otros productos eléctricos y electrónicos a través de los puntos de recolección designados por el gobierno o las autoridades locales. La correcta eliminación y el reciclaje ayudarán a prevenir posibles consecuencias negativas para el medioambiente y la salud. Para obtener más información sobre la eliminación de sus equipos antiguos, póngase en contacto con las autoridades locales, el servicio de eliminación de residuos o la tienda en la que adquirió el producto.

Aviso de seguridad



ADVERTENCIA: no utilice este producto cerca del agua, por ejemplo en un sótano con humedad o cerca de una piscina o en una zona en la que se pueda producir el contacto accidental con el agua o líquidos.

ADVERTENCIA: evite el uso de este producto durante una tormenta eléctrica. Puede que exista un riesgo leve de descarga eléctrica producto de la sobrecarga causada por un rayo.

ADVERTENCIA: el adaptador de alimentación externa o el cable de alimentación de corriente alterna es el dispositivo de desconexión del equipo. La toma de corriente tiene que estar situada cerca del equipo y se tiene que poder acceder a ella fácilmente.

ADVERTENCIA: use este producto en áreas bien ventiladas.

HDMI®, el logotipo de HDMI y High-Definition Multimedia Interface son marcas comerciales o marcas comerciales registradas de HDMI Licensing LLC en los Estados Unidos y otros países.

VESA®, *DisplayPort®* y el logotipo de *DisplayPort®* son marcas registradas de la Asociación de Normas de Electrónica de Vídeo (Video Electronics Standards Association).

Kensington Security Slot™ es una marca comercial de Kensington Computer Products Group.