



Monitor CrystalPro WQHD 27"



P/N 37922, 38940

Manuale Utente

CONTENUTO

AVVISI DI SICUREZZA E LINEE GUIDA	3
SERVIZIO CLIENTI.....	4
CONTENUTO DELLA CONFEZIONE.....	5
CONFIGURAZIONE.....	5
KENSINGTON SECURITY SLOT	6
MENU OSD.....	7
Etichette e funzioni dei pulsanti.....	7
Struttura del menu.....	8
SUPPORTO TECNICO.....	12
SPECIFICHE	13
CONFORMITÀ ALLE NORME.....	14
Avviso FCC.....	14
Avviso per il Canada.....	15
Dichiarazione di Conformità EU.....	15
Informazioni WEEE	15
Avviso per la Sicurezza.....	16

AVVISI DI SICUREZZA E LINEE GUIDA

Leggere l'intero manuale prima di utilizzare il dispositivo, prestando particolare attenzione a questi avvisi di sicurezza e linee guida. Conservare questo manuale in un luogo sicuro per future consultazioni.

- Questo monitor è pensato esclusivamente per uso interno.
- Non esporre il monitor ad acqua o umidità di alcun tipo. Non collocare bevande o altri contenitori con umidità sul monitor o nelle sue vicinanze. Se dell'umidità dovesse entrare o trovarsi sul monitor, scollegarlo immediatamente dalla presa di corrente e lasciarlo asciugare completamente prima di riapplicare l'alimentazione.
- Non toccare il monitor, il cavo di alimentazione o altri cavi collegati con le mani bagnate.
- Non collocare il monitor su una superficie instabile dove potrebbe cadere e causare lesioni personali o danni al monitor e/o ad altre apparecchiature.
- Non sottoporre il monitor a carichi, urti o fluttuazioni estreme della temperatura o dell'umidità.
- Non ostruire i fori di ventilazione nel rivestimento del monitor. Non collocare il monitor in uno spazio ristretto con ventilazione inadeguata. Controllare periodicamente i fori di ventilazione per assicurarsi che non siano ostruiti da polvere, sporcizia o oggetti vicini.
- Non collocare il monitor in prossimità di fonti di calore come camini, condotti di riscaldamento, radiatori, ecc. Non esporlo alla luce diretta del sole.
- Non disporre o installare questo monitor in un'area in cui può essere esposto a quantità eccessive di polvere, umidità, olio, fumo o vapori combustibili.
- Prima del funzionamento, controllare che il monitor e il cavo di alimentazione non presentino danni fisici. Non utilizzarli se si sono verificati danni fisici.
- Scollegare il monitor dalla fonte di alimentazione quando non viene utilizzato.
- Fare attenzione a non danneggiare il cavo di alimentazione. Evitare che il cavo di alimentazione venga piegato, schiacciato, calpestato o che si aggrovigli con altri

cavi. Assicurarsi che il cavo di alimentazione non rappresenti un pericolo di inciampare.

- Non scollegare mai il monitor tirando il cavo di alimentazione. Afferrare sempre la testa del connettore o il corpo dell'adattatore.
- Pulire solo con un panno morbido e asciutto. Non utilizzare detergenti chimici, solventi o detergenti. In caso di macchie ostinate, inumidire il panno con acqua calda.
- Questo monitor non ha parti riparabili dall'utente. Non aprire il rivestimento e non tentare in altro modo di modificare questo monitor.
- Non lasciare una sola immagine sullo schermo per un lungo periodo di tempo. Ciò potrebbe causare un "burn-in" dell'immagine. Si raccomanda di utilizzare uno sfondo variabile del desktop e di utilizzare uno screen saver per evitare il "burn-in". In alternativa, assicurarsi che il monitor rimanga spento per almeno 2 ore ogni 12 ore.

SERVIZIO CLIENTI

Il Servizio Clienti Monoprice si impegna affinché la tua esperienza durante l'ordine, l'acquisto e la consegna sia di primo livello. In caso si verificasse un problema con il tuo ordine, ti preghiamo di darci la possibilità di risolverlo. Puoi contattare un addetto al Servizio Clienti Monoprice tramite il link alla Chat Dal Vivo che trovi sul nostro sito www.monoprice.com oppure via email all'indirizzo support@monoprice.com. Verifica sul sito le tempistiche e i link dell'assistenza.

CONTENUTO DELLA CONFEZIONE

Si prega di inventariare il contenuto della confezione per verificare che siano presenti tutti gli elementi elencati di seguito. In caso qualcosa risulti mancante o danneggiato, si prega di contattare il Servizio Clienti Monoprice per la sostituzione.

1x Monitor CrystalPro WQHD 27"

1x Cavo HDMI®

1x Base del supporto

1x Cavo di alimentazione CA

1x Braccio del supporto

1x Manuale utente

5x Viti del supporto

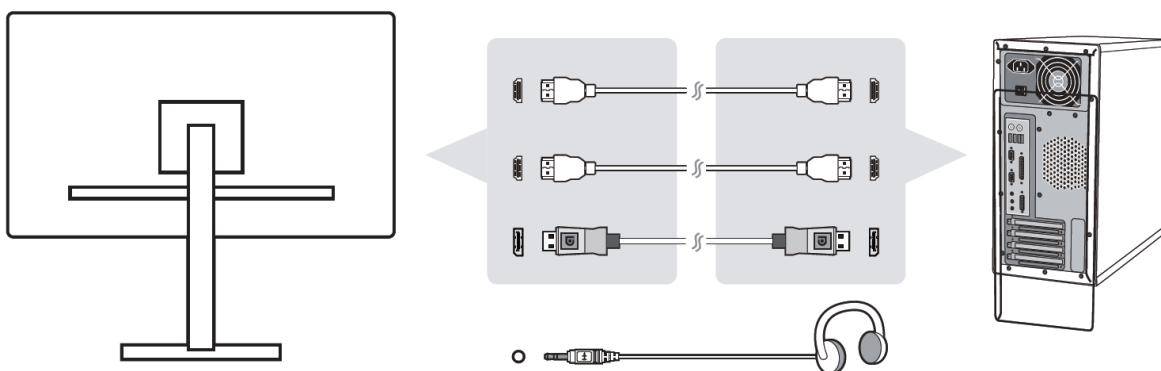
1x Biglietto di ringraziamento

1x Cacciavite

CONFIGURAZIONE

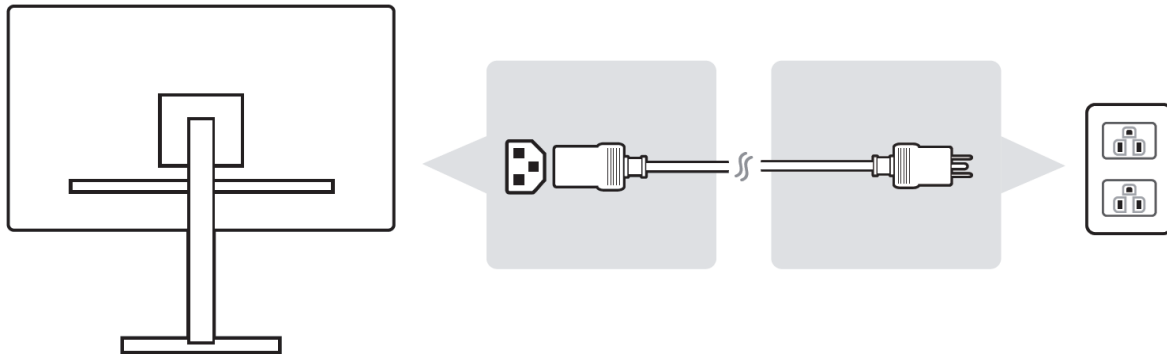
Eeguire le seguenti operazioni per preparare il monitor all'uso.

1. Montare il supporto e fissarlo sul retro del monitor oppure montare il monitor su un supporto da parete o da tavolo.
2. Inserire un'estremità del cavo HDMI® in dotazione in uno degli ingressi HDMI sul monitor, quindi collegare l'altra estremità all'uscita video HDMI del computer. In alternativa, è possibile collegarlo utilizzando un cavo DisplayPort® (non in dotazione).



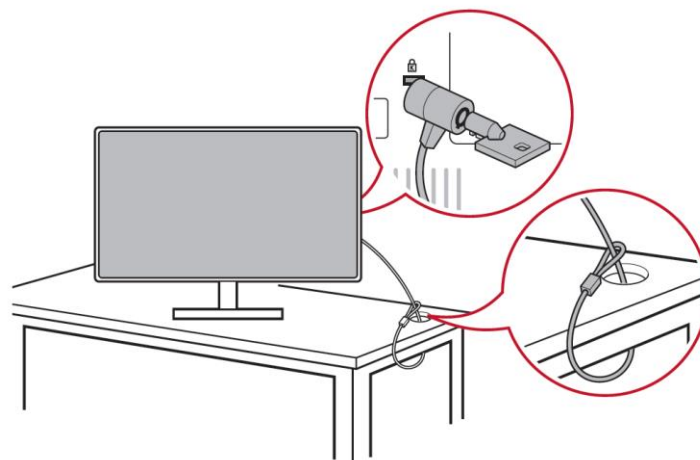
3. (Opzionale) Inserire un paio di cuffie o diffusori amplificati nell'uscita audio del monitor.

4. Inserire un'estremità del cavo di alimentazione CA in dotazione nell'ingresso CA del monitor, quindi inserire l'altra estremità in una presa di corrente CA vicina. L'indicatore di alimentazione a LED sul monitor si illuminerà in arancione.



KENSINGTON SECURITY SLOT

Questo monitor è dotato di un Kensington Security Slot™, che può essere utilizzato per fissare il monitor per prevenirne il furto. Il connettore si trova sul retro del monitor. L'immagine seguente illustra un esempio di utilizzo per fissare il monitor a un tavolo o a una scrivania.



Per ulteriori informazioni sull'installazione e l'utilizzo, visitare il sito web di Kensington al seguente indirizzo:

<http://www.kensington.com>

MENU OSD

Etichette e funzioni dei pulsanti

Premere uno qualsiasi dei pulsanti di controllo, ad eccezione del Pulsante di Accensione (🔌), farà sì che le etichette dei pulsanti appaiano sullo schermo sopra i rispettivi pulsanti. Di seguito sono riportate le etichette dei pulsanti a livello del menu di base, da sinistra a destra.



Modalità visualizzazione: visualizza un menu rapido che consente di selezionare una delle nove configurazioni di equalizzazione video (Standard, Gioco FPS, Gioco RTS, Gioco MOBA, Film, Web, Testo, MAC e Mono).



Selezione ingresso: visualizza un menu rapido che consente di selezionare uno dei tre ingressi video (HDMI® 1, HDMI 2 e DisplayPort®).



Menu: visualizza l'intero menu OSD.



Esci: disattiva le etichette dei pulsanti sullo schermo.

Una volta all'interno di uno dei tre menu di cui sopra, le etichette dei pulsanti cambieranno per indicare le loro funzioni nel controllo dei menu. Di seguito sono riportate le varie etichette e il loro scopo.



Selezione: apre il sottomenu evidenziato o modifica la voce di menu selezionata.



Indietro: torna al menu precedente o esce dalla modifica di una voce.



Esci: chiude il menu OSD.



Su: sposta la selezione in alto.



Giù: sposta la selezione in basso.



Sinistra/Diminuisce: sposta la selezione a sinistra o diminuisce il valore visualizzato quando si modifica una voce.



Destra/Aumenta: sposta la selezione a destra o aumenta il valore visualizzato quando si modifica una voce.

Struttura del menu

Input Select

HDMI 1

HDMI 2

DisplayPort

Audio Adjust

Volume (0-100)

Mute (On/Off)

View Mode

Standard

FPS Game

RTS Game

MOBA Game

Movie

Web

Text

MAC

Mono

Color Adjust

Contrast/Brightness

Contrast (0-100)

Brightness (0-100)

Color Temperature

sRGB

Bluish

Cool

Native

Warm

User Color

Red (0-100)

Green (0-100)

Blue (0-100)

Color Space

Auto

RGB Mode

YUV Mode

Color Range

Auto

Full Range

Limited Range

HDR (On/Off)

Manual Image Adjust

Sharpness (0-100 in increments of 25)

Blue Light Filter (0-100)

Aspect Ratio

Fill Aspect Ratio

Full Screen

Overscan (On/Off)

Black Stabilization (0-100 in increments of 10)

Advanced DCR (0/25/50/75/100)

Response Time

Standard

Advanced

Ultra Fast

Setup Menu

Language Select

English

French

German

Spanish

Italian

Finnish

Russian

Turkish

Japanese

Korean

Traditional Chinese

Simplified Chinese

Resolution Notice (On/Off)

Information

Resolution

H. Frequency

V. Frequency

Pixel Clock

OSD Timeout (5/15/30/60 seconds)

OSD Background (On/Off)

Auto Power Off (On/Off)

Sleep (30/45/60/120 minutes/Off)

ECO Mode

Standard

Optimize

Conserve

DDC/CI (On/Off)

Memory Recall

View Mode Quick Menu

- Standard
- FPS Game
- RTS Game
- MOBA Game
- Movie
- Web
- Text
- MAC
- Mono

Input Select Quick Menu

- HDMI 1
- HDMI 2
- DisplayPort

SUPPORTO TECNICO

Monoprice è lieta di offrire assistenza tecnica gratuita, dal vivo e online per rispondere a qualsiasi domanda relativa a installazione, impostazione, risoluzione dei problemi e consigli d'uso per il prodotto. Se ti servisse assistenza per il tuo nuovo prodotto, ti invitiamo a parlarne online con uno dei nostri esperti e disponibili Addetti al Supporto Tecnico. L'assistenza tecnica è disponibile online tramite il pulsante della chat che trovi sul nostro sito www.monoprice.com oppure via email inviando un messaggio all'indirizzo tech@monoprice.com. Verifica sul sito le tempistiche e i link dell'assistenza.

SPECIFICHE

Modello	37922, 38940
Dimensione schermo	27" (686 mm)
Tipo schermo	Matrice attiva TFT
Finitura schermo	Antiriflesso
Area schermo	597 x 336 mm
Ingressi video	2x HDMI®, 1x DisplayPort®
Risoluzione massima	2560 x 1440 @60Hz
Filtro colori	Striscia RGB verticale
Pixel Pitch	0.2311 x 0.2311 mm
Dimensioni VESA® supporto	100 x 100
Potenza in ingresso	100 ~ 240 VAC, 50/60 Hz, commutazione automatica
Consumo energetico massimo	35 watt
Consumo energetico in standby	< 0.5 watt
Temperatura di funzionamento	0 ~ +40°C
Temperatura di immagazzinamento	-20 ~ +60°C
Umidità di funzionamento	10 ~ 90% RH, senza condensa
Umidità di immagazzinamento	5 ~ 90% RH, senza condensa
Dimensioni	613 x 442 x 175 mm
Peso	4.75 kg

CONFORMITÀ ALLE NORME

Avviso FCC



Il presente dispositivo è conforme alla Parte 15 delle norme FCC. Il funzionamento è soggetto alle due condizioni seguenti: (1) il dispositivo non dovrebbe causare interferenze indesiderate, e (2) il dispositivo deve accettare eventuali interferenze ricevute, incluse interferenze che potrebbero causare un funzionamento indesiderato.

Modificare il macchinario senza l'autorizzazione di Monoprice può renderlo non più conforme ai requisiti FCC per i dispositivi digitali di Classe B. In quel caso, il diritto all'utilizzo del macchinario potrebbe risultare limitato dalle norme FCC, e potrebbe essere necessario correggere a proprie spese eventuali interferenze con comunicazioni radio e televisive.

Il presente macchinario è stato testato ed è risultato conforme ai limiti relativi ai dispositivi digitali di Classe B, stabiliti dalla Parte 15 delle Norme FCC. Tali limiti sono pensati per fornire una ragionevole protezione contro interferenze indesiderate in un'installazione residenziale. Il dispositivo genera, utilizza e può emettere energia in radio frequenza e, se non installato e usato in accordo con le istruzioni fornite, può causare interferenze indesiderate con le comunicazioni radio. Tuttavia, non ci sono garanzie che non si verifichino interferenze in particolari installazioni. Se il presente macchinario dovesse causare interferenze indesiderate alla ricezione radio e televisiva (il che può essere determinato accendendo e spegnendo il macchinario stesso) si invita l'utente a cercare di correggere l'interferenza applicando una o più delle seguenti misure:

- Ri-orientare o riposizionare l'antenna ricevente.
- Aumentare la distanza tra il macchinario e il ricevitore.
- Connettere il macchinario alla presa di un circuito diverso da quello a cui è collegato il ricevitore.
- Consultare il rivenditore o un tecnico esperto di radio/TV per ricevere aiuto.

Avviso per il Canada

Il presente dispositivo digitale di Classe B è conforme alle norme canadesi ICES-003.

Cet appareil numérique de la classe B est conforme à la norme NMB-003 du Canada.

Dichiarazione di Conformità EU



Monoprice, Inc. dichiara che il prodotto descritto nel presente manuale è conforme alle pertinenti direttive indicate qui di seguito. Il testo integrale della Dichiarazione di Conformità UE è disponibile al seguente indirizzo internet:

https://www.monoprice.com/product?p_id=38940 – oppure la DdC CE si trova all'interno del presente manuale utente

- Direttiva EMC 2004/108/EC
- Direttiva Bassa Tensione 2014/35/EU
- Direttiva RoHS2 2011/65/EU
- Direttiva WEEE 2012/19/EC
- Direttiva REACH 1907/2006/EC

Informazioni WEEE

Informazioni per l'utente relative ai prodotti di consumo interessati dalla Direttiva europea 2012/19/EU sullo Smaltimento degli Apparecchi Elettrici ed Elettronici (Waste Electric and Electronic Equipment - WEEE)

Il presente documento contiene importanti informazioni per gli utenti a proposito del corretto smaltimento e riciclo dei prodotti Monoprice. I consumatori hanno l'obbligo di attenersi alle presenti informazioni per tutti i prodotti elettronici contrassegnati da questo simbolo:



Per i Consumatori dell'Unione Europea: La presente Direttiva UE richiede che i prodotti contrassegnati da questo simbolo e/o i loro imballi non siano smaltiti insieme ai rifiuti generici. Il simbolo indica che il prodotto deve essere smaltito in modo separato rispetto alle normali procedure di smaltimento dei rifiuti domestici. È responsabilità dell'utente smaltire questo e altri prodotti elettrici ed elettronici servendosi dei servizi di smaltimento specifici messi a disposizione dalle autorità governative o locali. Corretti sistemi di smaltimento e riciclo aiutano a prevenire potenziali conseguenze negative sull'ambiente e sulla salute dell'uomo. Per informazioni più dettagliate sullo smaltimento dei prodotti in questione, si prega di contattare le autorità locali competenti per la propria zona, il servizio di smaltimento rifiuti o il negozio in cui il prodotto è stato acquistato.

Avviso per la Sicurezza



ATTENZIONE: Non utilizzare il prodotto vicino all'acqua, ad esempio in un seminterrato umido, o nei pressi di una piscina, o in qualunque area in cui possa verificarsi un contatto accidentale con acqua o altri liquidi

ATTENZIONE: Non utilizzare il prodotto durante un temporale per evitare il remoto rischio di shock elettrico causato dai fulmini

ATTENZIONE: L'adattatore esterno o il cavo di alimentazione AC è il dispositivo di scollegamento del macchinario. La presa di corrente deve trovarsi nelle vicinanze del macchinario per un accesso agevole

ATTENZIONE: Utilizzare il prodotto in un'area ben ventilata

HDMI® , il logo HDMI e High-Definition Multimedia Interface sono marchi o marchi registrati di HDMI Licensing LLC negli Stati Uniti e in altri paesi.

VESA® , DisplayPort® e il logo DisplayPort® sono marchi registrati della Video Electronics Standards Association.

Kensington Security Slot™ è un marchio di Kensington Computer Products Group.