



Moniteur 27" CrystalPro WQHD



P/N 37922, 38940

Manuel de l'Utilisateur

CONTENU

AVERTISSEMENTS ET CONSIGNES DE SÉCURITÉ	3
SERVICE APRÈS-VENTE	4
CONTENU DE L'EMBALLAGE	5
INSTALLATION	5
VERROU ANTIVOL KENSINGTON	6
MENU OSD	7
Étiquettes et fonctions des touches.....	7
Structure du menu.....	8
ASSISTANCE TECHNIQUE.....	12
SPÉCIFICATIONS TECHNIQUES.....	13
CONFORMITÉ RÉGLEMENTAIRE	14
Avis concernant la FCC.....	14
Avis concernant Industrie Canada	15
Déclaration de conformité UE.....	15
Informations sur les DEEE.....	15
Avis de sécurité.....	16

AVERTISSEMENTS ET CONSIGNES DE SÉCURITÉ

Veillez lire avec soin l'intégralité de ce manuel avant d'utiliser cet appareil en prêtant une attention particulière aux avertissements et consignes de sécurité suivants. Conservez ce manuel en lieu sûr pour toute référence ultérieure.

- Ce moniteur est destiné à être utilisé à l'intérieur uniquement.
- N'exposez pas ce moniteur à l'eau ou à l'humidité sous quelque forme que ce soit. Ne placez pas de boissons ou d'autres récipients contenant de l'humidité sur le moniteur ou à proximité de celui-ci. Si de l'humidité s'infiltré à l'intérieur du moniteur ou se forme à sa surface, débranchez-le immédiatement de la prise de courant et laissez-le sécher complètement avant de le rebrancher.
- Ne touchez pas le moniteur, le cordon d'alimentation ou tout autre câble connecté avec les mains mouillées.
- Ne placez pas le moniteur sur une surface instable duquel il pourrait tomber et causer des blessures ou des dommages au moniteur et/ou à un autre équipement.
- N'exposez pas le moniteur à une force extrême, à des chocs ou à des variations de température ou d'humidité.
- N'obstruez pas les orifices de ventilation du boîtier du moniteur. Ne placez pas le moniteur dans un espace confiné et mal ventilé. Vérifiez périodiquement les orifices de ventilation pour vous assurer qu'ils ne sont pas obstrués par de la poussière, des débris ou des objets à proximité.
- Ne placez pas ou n'installez pas ce moniteur dans un endroit où il peut être exposé à des quantités excessives de poussière, d'humidité, d'huile, de fumée ou de vapeurs combustibles.
- Ne placez pas ou n'installez pas ce moniteur dans un endroit où il peut être exposé à des quantités excessives de poussière, d'humidité, d'huile, de fumée ou de vapeurs combustibles.
- Avant d'utiliser l'appareil, assurez-vous que le moniteur et le cordon d'alimentation ne présentent aucun dommage physique. Ne pas utiliser en cas de dommages physiques.

- Débranchez ce moniteur de la source d'alimentation lorsqu'il n'est pas utilisé.
- Veillez à ne pas endommager le cordon d'alimentation. Ne laissez pas le cordon se tordre, se plier, être piétiné ou s'emmêler avec d'autres cordons. Assurez-vous que le cordon d'alimentation ne crée pas de risque de trébuchement.
- Ne débranchez jamais le moniteur en tirant le cordon d'alimentation. Toujours saisir la tête du cordon ou le corps de l'adaptateur.
- Nettoyez le moniteur à l'aide d'un chiffon doux et sec uniquement. N'utilisez pas de produits chimiques, de solvants ou de détergents. Pour les dépôts tenaces, utilisez un chiffon mouillé avec de l'eau tiède.
- Ce moniteur ne comporte aucune pièce réparable par l'utilisateur. N'ouvrez pas le boîtier et n'essayez pas de modifier ce moniteur.
- Ne laissez pas une seule image sur l'écran pendant une longue période. Vous risqueriez de provoquer une « rémanence » de l'image. Il est recommandé d'utiliser un fond d'écran variable et d'utiliser un économiseur d'écran pour éviter la « rémanence » d'image. Dans le cas contraire, assurez-vous que le moniteur est éteint pendant au moins 2 heures sur 12.

SERVICE APRÈS-VENTE

Le service après-vente de Monoprice s'engage à faire en sorte que votre expérience de commande, d'achat et de livraison soit sans égale. Si vous rencontrez un problème avec votre commande, veuillez s'il vous plaît nous offrir l'occasion d'y remédier. Vous pouvez contacter un représentant du service après-vente de Monoprice par le biais du lien de discussion en direct sur notre site Internet www.monoprice.com ou via l'e-mail à l'adresse support@monoprice.com. Consultez le site Internet afin de connaître les horaires de l'assistance et les liens.

CONTENU DE L'EMBALLAGE

Veillez s'il vous plaît faire l'inventaire du contenu de l'emballage afin de vous assurer d'être en possession de tous les articles énumérés ci-dessous. Si quelque chose manque ou est endommagé, veuillez s'il vous plaît contacter le service après-vente de Monoprice pour un remplacement.

1x Moniteur 27" CrystalPro WQHD

1x Câble HDMI®

1x Base du support

1x Cordon d'alimentation CA

1x Pied du support

1x Manuel de l'utilisateur

5x Vis pour support

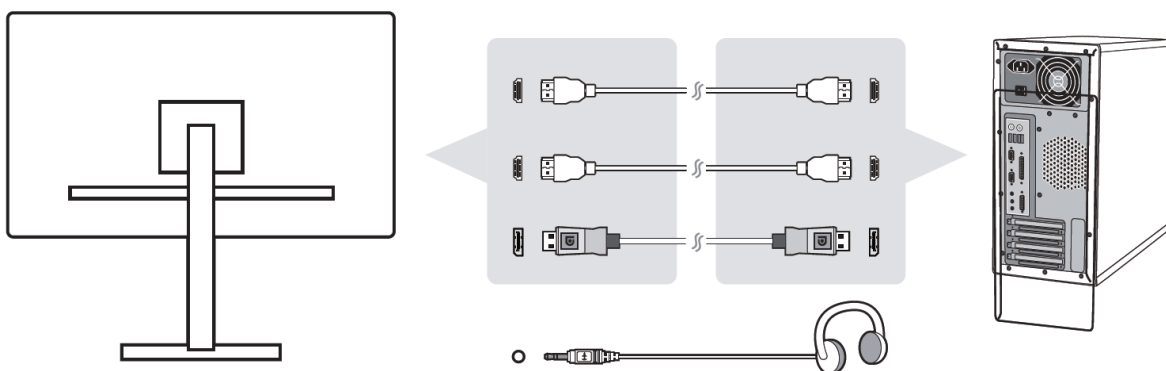
1x Carte de remerciement

1x Tournevis

INSTALLATION

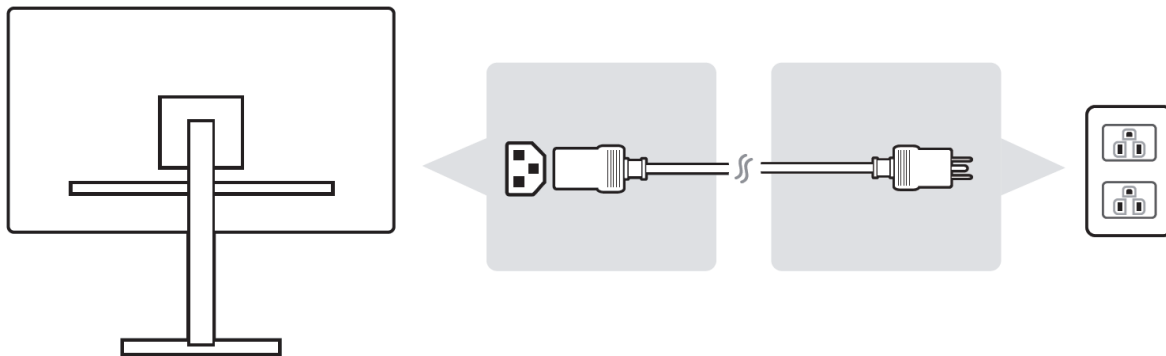
Exécutez les actions suivantes pour préparer votre moniteur à l'utilisation.

1. Montez le support et fixez-le à l'arrière du moniteur ou montez le moniteur sur un support mural ou de bureau.
2. Branchez une extrémité du câble HDMI® fourni à l'une des entrées HDMI du moniteur, puis branchez l'autre extrémité à la sortie vidéo HDMI de votre ordinateur. Vous pouvez également vous connecter à l'aide d'un câble DisplayPort® (non fourni).



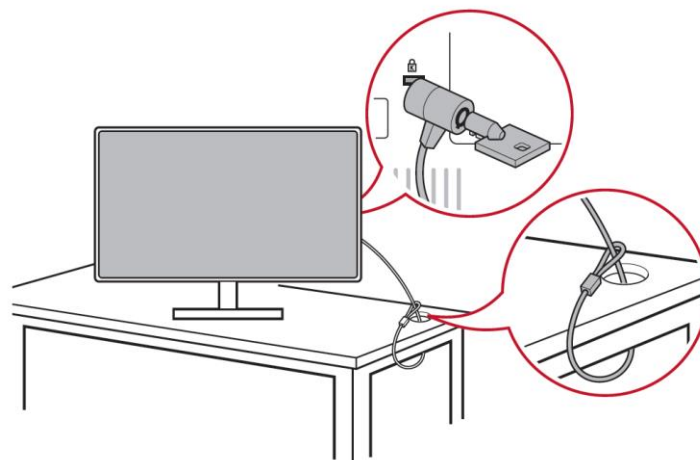
3. (Facultatif) Branchez un casque d'écoute ou des haut-parleurs actifs à la sortie audio du moniteur.

4. Branchez une extrémité du cordon d'alimentation CA fourni à l'entrée CA du moniteur, puis branchez l'autre extrémité à une prise de courant CA proche. Le voyant d'alimentation du moniteur affichera la couleur orange.



VERROU ANTIVOL KENSINGTON

Ce moniteur est équipé d'un Kensington Security Slot™, qui peut être utilisé pour protéger votre moniteur afin de prévenir toute tentative de vol. Le connecteur se trouve à l'arrière du moniteur. L'image suivante présente un exemple d'utilisation pour fixer le moniteur à une table ou un bureau.



Pour plus d'informations sur l'installation et l'utilisation, veuillez visiter le site Web de Kensington à l'adresse suivante :

<http://www.kensington.com>

MENU OSD

Étiquettes et fonctions des touches

En appuyant sur l'un des boutons de commande, à l'exception du bouton d'alimentation (🔌), les étiquettes des boutons apparaissent à l'écran au-dessus de leurs boutons respectifs. Vous trouverez ci-dessous, de gauche à droite, les étiquettes des boutons du menu.



Mode d'affichage : permet d'afficher un menu rapide qui permet de sélectionner l'un des neuf préréglages en rapport avec la qualité vidéo (Standard, FPS Game, RTS Game, MOBA Game, Movie, Web, Text, MAC, et Mono).



Sélectionner l'entrée : permet d'afficher un menu rapide permettant de sélectionner l'une des trois entrées vidéo (HDMI® 1, HDMI 2 et DisplayPort®).



Menu : permet d'afficher le menu OSD complet.



Quitter : permet de désactiver les boutons dont les étiquettes sont affichées à l'écran.

Une fois dans l'un des trois menus ci-dessus, les étiquettes des boutons changent pour indiquer leurs fonctions dans l'utilisation des menus. Vous trouverez ci-dessous les différentes étiquettes et leur fonction.



Sélectionner : permet d'accéder au sous-menu en surbrillance ou de modifier l'entrée de menu sélectionnée.



Arrière : permet de revenir au menu précédent ou d'arrêter l'édition d'une entrée.



Quitter : permet de fermer le menu OSD.



En haut : permet de déplacer la surbrillance vers le haut.



En bas : permet de déplacer la surbrillance vers le bas.



Gauche/Diminuer : permet de déplacer la surbrillance vers la gauche ou de diminuer la valeur affichée lors de la modification d'une entrée.



Droite/Augmenter : permet de déplacer la surbrillance vers la droite ou d'augmenter la valeur affichée lors de la modification d'une entrée.

Structure du menu

Input Select

HDMI 1

HDMI 2

DisplayPort

Audio Adjust

Volume (0-100)

Mute (On/Off)

View Mode

Standard

FPS Game

RTS Game

MOBA Game

Movie

Web

Text

MAC

Mono

Color Adjust

Contrast/Brightness

Contrast (0-100)

Brightness (0-100)

Color Temperature

sRGB

Bluish

Cool

Native

Warm

User Color

Red (0-100)

Green (0-100)

Blue (0-100)

Color Space

Auto

RGB Mode

YUV Mode

Color Range

Auto

Full Range

Limited Range

HDR (On/Off)

Manual Image Adjust

Sharpness (0-100 in increments of 25)

Blue Light Filter (0-100)

Aspect Ratio

Fill Aspect Ratio

Full Screen

Overscan (On/Off)

Black Stabilization (0-100 in increments of 10)

Advanced DCR (0/25/50/75/100)

Response Time

Standard

Advanced

Ultra Fast

Setup Menu

Language Select

English

French

German

Spanish

Italian

Finnish

Russian

Turkish

Japanese

Korean

Traditional Chinese

Simplified Chinese

Resolution Notice (On/Off)

Information

Resolution

H. Frequency

V. Frequency

Pixel Clock

OSD Timeout (5/15/30/60 seconds)

OSD Background (On/Off)

Auto Power Off (On/Off)

Sleep (30/45/60/120 minutes/Off)

ECO Mode

Standard

Optimize

Conserve

DDC/CI (On/Off)

Memory Recall

View Mode Quick Menu

- Standard
- FPS Game
- RTS Game
- MOBA Game
- Movie
- Web
- Text
- MAC
- Mono

Input Select Quick Menu

- HDMI 1
- HDMI 2
- DisplayPort

ASSISTANCE TECHNIQUE

Monoprice est heureux de vous fournir une assistance technique en ligne gratuite et en direct afin de répondre à toutes vos questions concernant l'installation, la configuration, le dépannage ou les recommandations de produits. Si vous avez besoin d'aide concernant votre nouveau produit, n'hésitez pas à communiquer en ligne avec l'un de nos sympathiques et compétents associés de l'assistance technique. L'assistance technique est disponible via le bouton de discussion en ligne sur notre site Internet www.monoprice.com ou par courriel en envoyant un message à l'adresse tech@monoprice.com. Consultez le site Internet afin connaître les horaires et les liens vers d'assistance.

SPÉCIFICATIONS TECHNIQUES

Modèle	37922, 38940
Taille d'affichage	27" (686 mm)
Type d'affichage	Matrice active TFT
Finition d'écran	Antireflet
Zone d'affichage	597 x 336 mm
Entrées vidéo	2x HDMI®, 1x DisplayPort®
Résolution maximale	2560 x 1440 @60Hz
Filtre de couleur	Bande verticale RVB
Taille de pixel	0.2311 x 0.2311 mm
Taille du support VESA®	100 x 100
Puissance d'entrée	100 ~ 240 VAC, 50/60 Hz, commutation automatique
Consommation électrique maximale	35 watts
Consommation électrique en mode veille	< 0.5 watts
Température de fonctionnement	0 ~ +40°C
Température de stockage	-20 ~ +60°C
Humidité tolérée en fonctionnement	10 ~ 90% RH, sans condensation
Humidité de stockage	5 ~ 90% RH, sans condensation
Dimensions	613 x 442 x 175 mm
Poids	4.75 kg

CONFORMITÉ RÉGLEMENTAIRE

Avis concernant la FCC



Cet appareil est conforme à la partie 15 des règles de la FCC. L'utilisation est soumise aux deux conditions suivantes : (1) cet appareil ne doit pas causer d'interférences nuisibles, et (2) cet appareil doit accepter toute interférence reçue, y compris les interférences qui peuvent causer un fonctionnement non désiré.

La modification de l'équipement sans l'autorisation de Monoprice peut aboutir à ce que l'équipement ne soit plus conforme aux exigences de la FCC pour les appareils numériques de classe B. Dans ce cas, votre droit d'utiliser l'équipement peut être limité par les règlements de la FCC, et vous pourriez être tenu de corriger toute interférence avec les communications radio ou télévision à vos propres frais.

Cet équipement a été testé et déclaré conforme aux limites d'un appareil numérique de classe B, conformément à la partie 15 des règlements de la FCC. Ces limites sont conçues pour fournir une protection raisonnable contre les interférences nuisibles dans une installation résidentielle. Cet équipement génère, utilise et peut émettre de l'énergie de radiofréquence et, s'il n'est pas installé et utilisé conformément aux instructions, il peut causer des interférences nuisibles aux communications radio. Cependant, il n'y a aucune garantie que des interférences ne se produiront pas dans une installation en particulier. Si cet équipement cause des interférences nuisibles à la réception de la radio ou de la télévision, ce qui peut être déterminé en éteignant et en rallumant l'équipement, l'utilisateur est encouragé à essayer de corriger ces interférences par une ou plusieurs des mesures suivantes :

- Réorienter ou déplacer l'antenne de réception.
- Augmenter la distance entre l'équipement et le récepteur.
- Brancher l'équipement dans une prise de courant sur un circuit différent de celui auquel le récepteur est branché.
- Consulter le revendeur ou un technicien radio/TV expérimenté afin d'obtenir de l'aide.

Avis concernant Industrie Canada

Cet appareil numérique de classe B est conforme à la norme canadienne ICES-003.

Cet appareil numérique de la classe B est conforme à la norme NMB-003 du Canada.

Déclaration de conformité UE



Monoprice, Inc. déclare que le produit décrit dans guide ou manuel d'utilisation est conforme aux directives applicables ci-dessous. Le texte intégral de la déclaration de conformité CE est disponible à l'adresse Internet suivante:

https://www.monoprice.com/product?p_id=38940 ou la Déclaration de conformité CE se trouve dans ce manuel d'utilisation.

- Directive CEM 2004/108/CE
- Directive basse tension 2014/35/UE
- Directive RoHS2 2011/65/EU
- Directive DEEE 2012/19/CE
- Règlement REACH 1907/2006/CE

Informations sur les DEEE

Informations à l'utilisateur pour les produits de consommation couverts par la directive européenne 2012/19/UE relative aux déchets d'équipements électriques et électroniques (DEEE)

Ce document contient des informations importantes pour les utilisateurs concernant l'élimination et le recyclage appropriés des produits Monoprice. Les consommateurs sont tenus de se conformer à cet avis pour tous les produits électroniques portant le symbole suivant:



Pour les consommateurs de l'Union européenne : cette directive de l'UE exige que le produit portant ce symbole et/ou son emballage ne soit pas éliminé avec les déchets municipaux non triés. Le symbole indique que ce produit doit être éliminé séparément des déchets ménagers ordinaires. Il est de votre responsabilité de vous débarrasser de ce produit et d'autres produits électriques et électroniques par l'intermédiaire d'installations de collecte désignées par le gouvernement ou les autorités locales. L'élimination et le recyclage corrects aideront à prévenir les conséquences négatives potentielles sur l'environnement et la santé humaine. Pour de plus amples informations sur l'élimination de votre produit non désiré, veuillez s'il vous plaît contacter les autorités locales, le service d'élimination des déchets ou le magasin où vous avez acheté le produit.

Avis de sécurité



AVERTISSEMENT: Ne pas utiliser ce produit près de l'eau, par exemple, dans un sous-sol humide ou près d'une piscine ou dans un endroit où un contact accidentel avec l'eau ou un liquide pourrait se produire.

AVERTISSEMENT: Évitez d'utiliser ce produit pendant un orage électrique. Il peut y avoir un risque de choc électrique à distance causé par la foudre.

AVERTISSEMENT: L'adaptateur d'alimentation externe ou le cordon d'alimentation CA est le dispositif de déconnexion de l'équipement. La prise de courant doit être située à proximité de l'équipement et son accès doit être facile.

AVERTISSEMENT: Utiliser ce produit dans un endroit bien ventilé.

HDMI®, le logo HDMI et High-Definition Multimedia Interface sont des marques commerciales ou déposées de HDMI Licensing LLC aux États-Unis et dans d'autres pays.

VESA®, DisplayPort® et le logo DisplayPort® sont des marques déposées de Video Electronics Standards Association.

Kensington Security Slot™ est une marque commerciale de Kensington Computer Products Group.