



**UHD-4K-Monitor mit 27 Zoll Diagonale
und lebhaften Farben**



P/N 37924, 38941

Benutzerhandbuch

INHALT

SICHERHEITSWARNUNGEN UND-HINWEISE	3
KUNDENSERVICE	4
VERPACKUNGSINHALT	5
AUFBAU	5
KENSINGTON SECURITY SLOT	6
BILDSCHIRMMENÜ	7
Button-Labels und -Funktionen	7
Menüstruktur.....	8
TECHNISCHER SUPPORT	14
SPEZIFIKATIONEN	15
EINHALTUNG GESETZLICHER BESTIMMUNGEN	17
Hinweis an FCC	17
Hinweis an Industry Canada	18
EU-Konformitätserklärung.....	18
WEEE-Information.....	18
Sicherheitshinweis.....	19

SICHERHEITSWARNUNGEN UND-HINWEISE

Bitte lesen Sie vor Gebrauch dieses Gerätes das vorliegende Handbuch vollständig durch und beachten Sie insbesondere diese Sicherheitswarnungen und -hinweise. Bitte bewahren Sie dieses Handbuch zur späteren Verwendung an einem sicheren Ort auf.

- Dieser Monitor ist ausschließlich zur Verwendung in Innenräumen vorgesehen.
- Setzen Sie diesen Monitor in keinsten Weise Wasser oder Feuchtigkeit aus. Stellen Sie keine Getränke oder andere Behälter mit Flüssigkeit auf oder in die Nähe des Monitors. Falls doch Feuchtigkeit in oder auf den Monitor gelangt, ziehen Sie sofort den Netzstecker aus der Steckdose und lassen Sie ihn vollständig trocknen, bevor Sie ihn wieder einschalten.
- Berühren Sie weder den Monitor noch das Netzkabel oder andere angeschlossene Kabel mit nassen Händen.
- Stellen Sie den Monitor nicht auf einen instabilen Untergrund, der dazu führen könnte, dass der Monitor von diesem herunterfällt, was zu Verletzungen von Personen oder Beschädigung des Monitors und/oder anderer Geräte führen kann.
- Setzen Sie den Monitor nicht extremen Krafteinwirkungen, Stößen oder Temperatur- sowie Luftfeuchtigkeitsschwankungen aus.
- Blockieren Sie die Lüftungsöffnungen im Gehäuse des Monitors nicht. Stellen Sie den Monitor nicht in beengten Verhältnissen mit unzureichender Belüftung auf. Überprüfen Sie regelmäßig die Lüftungsöffnungen, um sich zu vergewissern, dass diese nicht durch Staub, Schmutz oder Gegenstände in der Nähe verstopft werden.
- Stellen Sie den Monitor nicht in der Nähe von Wärmequellen wie Kaminen, Warmluftschächten, Heizkörpern usw. auf. Lassen Sie ihn nicht in direktem Sonnenlicht stehen.
- Stellen Sie den Monitor nicht an Orten auf, wo er möglicherweise übermäßig viel Staub, Feuchtigkeit, Öl, Rauch oder brennbaren Dämpfen ausgesetzt ist.
- Überprüfen Sie den Monitor und das Stromkabel auf physische Schäden, bevor Sie ihn in Betrieb nehmen. Verwenden Sie ihn nicht, falls derartige Schäden aufgetreten sind.

- Trennen Sie diesen Monitor von der Stromquelle, wenn Sie ihn nicht benutzen.
- Achten Sie darauf, dass das Stromkabel nicht beschädigt wird. Verhindern Sie, dass es eingeklemmt oder gequetscht wird, sich mit anderen Kabeln verheddert oder dass jemand darauf tritt. Stellen Sie sicher, dass das Stromkabel keine Stolperfalle darstellt.
- Stecken Sie den Monitor nie aus, indem Sie am Stromkabel ziehen. Tun Sie dies nur, indem Sie den Steckerkopf oder das Adaptergehäuse greifen.
- Benutzen Sie zu Reinigung lediglich ein weiches, trockenes Tuch. Verwenden Sie keine chemischen Reiniger, Lösungsmittel oder sonstige Reinigungsmittel. Zur Beseitigung hartnäckiger Ablagerungen können Sie das Tuch mit warmem Wasser anfeuchten.
- Dieser Monitor enthält keine vom Benutzer zu wartenden Teile. Öffnen Sie das Gehäuse nicht und versuchen Sie auch nicht, diesen Monitor anderweitig zu modifizieren.
- Lassen Sie nicht dasselbe Bild für einen längeren Zeitraum auf dem Bildschirm stehen. Andernfalls könnte das Bild „einbrennen“. Es empfiehlt sich, einen automatisch wechselnden Desktop-Hintergrund und einen Bildschirmschoner zu verwenden, um dieses „Einbrennen“ zu verhindern. Alternativ können Sie auch sicherstellen, dass der Monitor innerhalb von 12 Stunden jeweils 2 Stunden ausgeschaltet ist.

KUNDENSERVICE

Der Monoprice Kundenservice sorgt dafür, dass Ihr Bestell-, Einkaufs- und Liefererlebnis unübertroffen ist. Wenn Sie Probleme mit Ihrer Bestellung haben, geben Sie uns bitte die Möglichkeit, diese zu korrigieren. Sie können einen Vertreter des Monoprice-Kundendienstes über den Live-Chat-Link auf unserer Website **www.monoprice.com** oder per E-Mail unter **support@monoprice.com** kontaktieren. Überprüfen Sie die Website auf Supportzeiten und Links.

VERPACKUNGSGEHALT

Bitte nehmen Sie eine Bestandsaufnahme des Packungsinhalts vor, um sicherzustellen, dass Sie alle unten aufgeführten Artikel haben. Sollte etwas fehlen oder beschädigt sein, wenden Sie sich bitte für einen Ersatz an den Monoprice-Kundendienst.

1x UHD-4K-Monitor mit 27 Zoll

Diagonale und lebhaften
Farben

1x Standfuß

1x Basis

1x HDMI®-Kabel

1x Wechselstromkabel

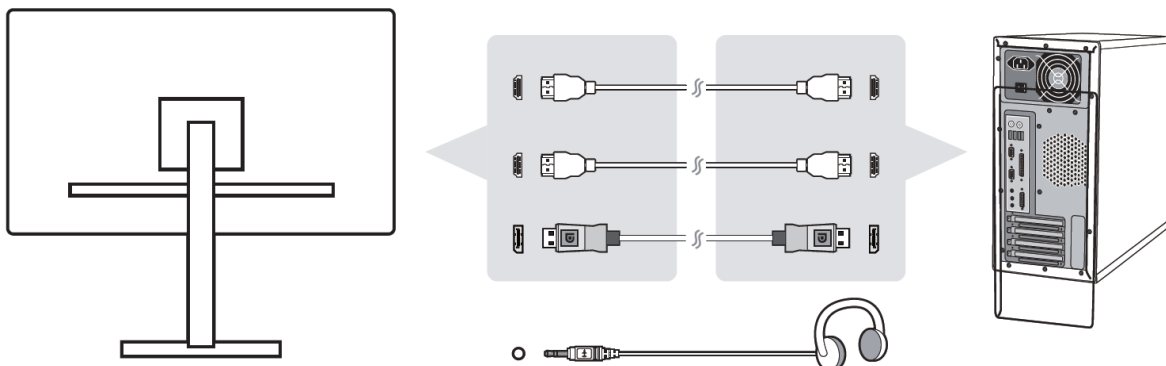
1x Benutzerhandbuch

1x Dankeskarte

AUFBAU

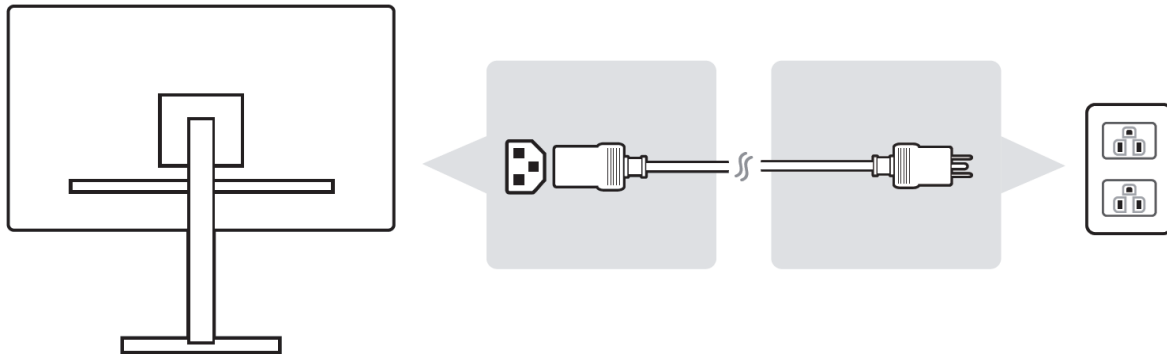
Führen Sie die folgenden Schritte aus, um Ihren Monitor für die Nutzung vorzubereiten.

1. Bauen Sie entweder den Ständer zusammen und montieren Sie ihn an der Rückseite des Monitors oder befestigen Sie den Monitor an einer Wand- oder Tischhalterung.
2. Schließen Sie ein Ende des mitgelieferten HDMI®-Kabels an einen der HDMI-Eingänge des Monitors und das andere Ende an den HDMI-Videoausgang Ihres Computers an. Alternativ können Sie die Verbindung auch mittels eines DisplayPort®-Kabels herstellen (nicht im Lieferumfang enthalten).



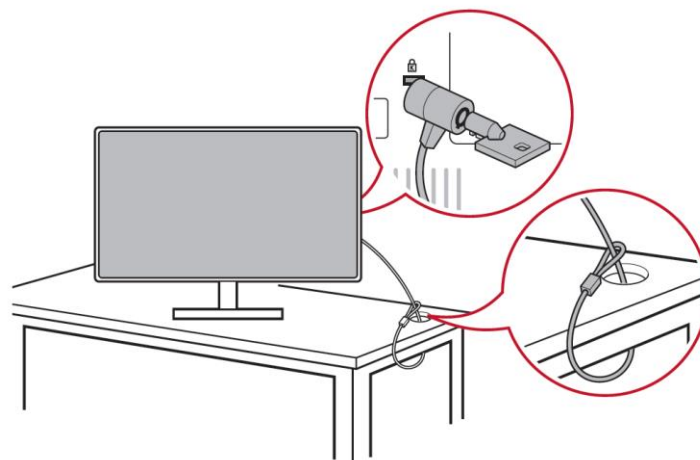
3. (Optional) Schließen Sie einen Kopfhörer oder aktive Lautsprecher an den Audioausgang des Monitors an.

4. Stecken Sie ein Ende des mitgelieferten Netzkabels in den Stromanschluss des Monitors und das andere Ende in eine nahegelegene Wechselstromsteckdose. Die LED-Betriebsanzeige am Monitor leuchtet nun orange.



KENSINGTON SECURITY SLOT

Dieser Monitor verfügt über einen Kensington Security Slot™, mit dem Sie Ihren Monitor gegen Diebstahl absichern können. Die Buchse befindet sich an der Rückseite des Monitors. Die folgende Illustration zeigt ein Beispiel, wie der Monitor an einen Tisch oder Schreibtisch angeschlossen werden kann.



Weitergehende Informationen zur Installation und Verwendung finden Sie auf der Kensington-Website unter folgender Adresse:

<http://www.kensington.com>

BILDSCHIRMMENÜ

Button-Labels und -Funktionen

Drücken Sie ein anderes Bedienelement als den Einschaltknopf (🔌), werden die Button-Labels auf dem Bildschirm über der jeweiligen Taste angezeigt. Nachfolgend finden Sie von links nach rechts aufgeführt die Button-Labels des Basismenüs.



Anzeigemodus: Zeigt ein Schnellmenü an, in dem Sie eine von neun Voreinstellungen zur Videoanpassung auswählen können (Standard, Spiel, Film, Web, Text, MAC und Mono).



Eingangsauswahl: Zeigt ein Schnellmenü an, in dem einer von drei Videoeingängen (HDMI® 1, HDMI 2 und DisplayPort®) ausgewählt werden kann.



Menü: Zeigt das volle Bildschirmmenü an.



Beenden: Blendet die Bildschirm-Button-Labels aus.

Wenn Sie sich in einem der drei oben genannten Menüs befinden, ändern sich die Button-Labels, um ihre Funktionen bei der Bedienung der Menüs anzuzeigen. Nachfolgend finden Sie diese verschiedenen Label und ihren Zweck.



Auswählen: Ruft das markierte Untermenü auf oder verändert den ausgewählten Menüpunkt.



Zurück: Ruft das vorige Menü wieder auf oder beendet die Bearbeitung eines Menüpunkts.



Beenden: Schließt das Bildschirmmenü



Hoch: Bewegt die Markierung nach oben.



Runter: Bewegt die Markierung nach unten.



Links/Verringern: Bewegt die Markierung nach links oder verringert den angezeigten Wert beim Bearbeiten eines Menüpunkts.



Rechts/Erhöhen: Bewegt die Markierung nach rechts oder erhöht den angezeigten Wert beim Bearbeiten eines Menüpunkts.

Menüstruktur

Input Select

HDMI 1

HDMI 2

DisplayPort

Audio Adjust

Volume (0-100)

Mute (On/Off)

View Mode

Standard

Low Input Lag (On/Off)

Black Stabilization (0-100 in increments of 10)

Advanced DCR (0/25/50/75/100)

Blue Light Filter (0-100)

Response Time

Standard

Advanced

Ultra Fast

Recall

Game

GAMER 1

Low Input Lag (On/Off)

Black Stabilization (0-100 in increments of 10)

Advanced DCR (0/25/50/75/100)

Blue Light Filter (0-100)

Response Time

Standard

Advanced

Ultra Fast

Rename

Recall

GAMER 2

Low Input Lag (On/Off)

Black Stabilization (0-100 in increments of 10)

Advanced DCR (0/25/50/75/100)

Blue Light Filter (0-100)

Response Time

Standard

Advanced

Ultra Fast

Rename

Recall

GAMER 3

Low Input Lag (On/Off)

Black Stabilization (0-100 in increments of 10)

Advanced DCR (0/25/50/75/100)

Blue Light Filter (0-100)

Response Time

Standard

Advanced

Ultra Fast

Rename

Recall

FPS 1

FPS 2

RTS

MOBA

Movie

Web

Text

MAC

Mono

Color Adjust

Contrast/Brightness

Contrast (0-100)

Brightness (0-100)

Color Temperature

sRGB

Bluish

Cool

Native

Warm

User Color

Red (0-100)

Green (0-100)

Blue (0-100)

Color Space

Auto

RGB Mode

YUV Mode

Color Range

Auto

Full Range

Limited Range

HDR (On/Off)

Manual Image Adjust

Sharpness (0-100 in increments of 25)

Aspect Ratio

Fill Aspect Ratio

Full Screen

Overscan (On/Off)

Setup Menu

Language Select

English

French

German

Spanish

Italian

Finnish

Russian

Turkish

Japanese

Korean

Traditional Chinese

Simplified Chinese

Resolution Notice (On/Off)

Information

Resolution

H. Frequency

V. Frequency

Pixel Clock

OSD Timeout (5/15/30/60 seconds)

OSD Background (On/Off)

Power Indicator (On/Off)

Auto Power Off (On/Off)

Sleep (30/45/60/120 minutes/Off)

ECO Mode

Standard

Optimize

Conserve

DDC/CI (On/Off)

Memory Recall

View Mode Quick Menu

Standard

Game

Movie

Web

Text

MAC

Mono

Input Select Quick Menu

HDMI 1

HDMI 2

DisplayPort

TECHNISCHER SUPPORT

Monoprice freut sich, Ihnen bei allen Fragen zur Installation, Einrichtung, Fehlerbehebung oder Produktempfehlungen einen kostenlosen technischen Online-Support anbieten zu können. Wenn Sie Unterstützung mit Ihrem neuen Produkt brauchen, kommen Sie bitte jederzeit gerne online, um mit einem unserer freundlichen und kompetenten Tech Support Associates zu sprechen. Technische Unterstützung erhalten Sie über den Online-Chat-Button auf unserer Website www.monoprice.com oder per E-Mail, indem Sie eine Nachricht an tech@monoprice.com senden. Überprüfen Sie die Website auf Supportzeiten und Links.

SPEZIFIKATIONEN

Modell	37924, 38941
Bildschirmgröße	27" (686 mm)
Bildschirmtyp	IPS
Panel-Modell	LG® LM270WR4
Bildschirmoberfläche	Anti-Glare
Bildschirmfläche	597 x 336 mm
Videoeingänge	2x HDMI®, 1x DisplayPort®
Maximale Auflösung	3840 x 2160 @60Hz
Farbtiefe	10-bit (8-bit + A-FRC)
Anzahl der Farben	mehr als 1,07 Milliarden
Hintergrundbeleuchtung	LED
Farbskala	100% sRGB/Rec 709, 100% Adobe® RGB, 97% DCI-P3, Nativ
Maximale Helligkeit	400 cd/m ²
Horizontalfrequenz	31 ~ 135 kHz
Vertikale Frequenz	58 ~ 61 Hz
Kontrastverhältnis	1000:1
Dynamisches Kontrastverhältnis	10,000,000:1
Seitenverhältnis	16:9
Reaktionszeit (mit OD)	4ms
Blickwinkels	178°/178°
Hoher Dynamikbereich (HDR)	VESA® DisplayHDR™ 400
Pixelabstand	0.1554 x 0.1554 mm
Lautsprecher	2x 1.5 Watt

Ständer Neigungsbereich	+20°/-5°
OSD-Sprachen	Englisch, Französisch, Deutsch, Spanisch, Italienisch, Finnisch, Russisch, Türkisch, Japanisch, Koreanisch, traditionelles Chinesisch, vereinfachtes Chinesisch
Farbtemperaturen	500K / 6500K / 9300K / Benutzerdefinierten
Voreingestellte Modi	Standard, Spiel, Film, Web, Text, MAC, Mono
VESA® Befestigungsgröße	100 x 100
Leistungsaufnahme	100 ~ 240 VAC, 50/60 Hz, automatische Umschaltung
Maximale Leistungsaufnahme	65 Watt
Stromverbrauch im Standby-Modus	< 0.5 Watt
Betriebstemperatur	0 ~ +40°C
Lagerungstemperatur	-20 ~ +60°C
Luftfeuchtigkeit bei Betrieb	10 ~ 90% RH, nicht kondensierend
Luftfeuchtigkeit bei Lagerung	5 ~ 90% RH, nicht kondensierend
Abmessungen (mit Ständer)	617 x 552 x 184 mm
Dimensions (ohne Ständer)	617 x 365 x 45 mm
Gewicht (mit Ständer)	7.15 kg
Weight (ohne Ständer)	5.0 kg

EINHALTUNG GESETZLICHER BESTIMMUNGEN

Hinweis an FCC



Dieses Gerät entspricht Teil 15 der FCC-Bestimmungen. Der Betrieb unterliegt den folgenden zwei Bedingungen: (1) Dieses Gerät darf keine schädlichen Störungen verursachen, und (2) dieses Gerät muss alle empfangenen Störungen annehmen, einschließlich Störungen, die einen unerwünschten Betrieb verursachen können.

Eine Änderung an dem Gerät ohne die Genehmigung von Monoprice kann dazu führen, dass das Gerät nicht mehr den FCC-Anforderungen für digitale Geräte der Klasse B entspricht. In diesem Fall kann Ihr Recht, das Gerät zu benutzen, durch die FCC-Bestimmungen eingeschränkt werden, und Sie können verpflichtet werden, jegliche Störungen der Radio- oder Fernsehkommunikation auf eigene Kosten richtigzustellen.

Dieses Gerät wurde getestet und entspricht den Grenzwerten für ein Gerät der Klasse B gemäß Teil 15 der FCC-Bestimmungen. Diese Grenzwerte sollen einen angemessenen Schutz vor schädlichen Störungen in Wohngebäuden bieten. Dieses Gerät erzeugt, verwendet und strahlt Funkfrequenzenergie aus und kann, wenn es nicht gemäß den Anweisungen installiert und verwendet wird, Störungen der Funkkommunikation verursachen. Es besteht jedoch keine Garantie, dass bei einer bestimmten Montage keine Störungen auftreten. Falls dieses Gerät Störungen des Radio- oder Fernsehempfangs zur Folge hat, was sich durch Ein- und Ausschalten des Gerätes überprüfen lässt, sollte der Benutzer versuchen, die Störungen durch eine oder mehrere der folgenden Maßnahmen zu beheben:

- Stellen Sie die Empfangsantenne erneut ein oder stellen Sie diese woanders auf.
- Vergrößern Sie den Abstand zwischen dem Gerät und dem Empfänger.
- Schließen Sie das Gerät an eine Steckdose an, die einen anderen Stromkreis benutzt als denjenigen, an dem der Empfänger angeschlossen ist.
- Wenden Sie sich bei Problemen an den Händler oder einen erfahrenen Radio-Fernsehtechniker.

Hinweis an Industry Canada

Dieses digitale Gerät der Klasse B entspricht dem kanadischen ICES-003.

Cet appareil numérique de la classe B est conforme à la norme NMB-003 du Canada.

EU-Konformitätserklärung



Monoprice, Inc. erklärt, dass das in dieser Bedienungsanleitung oder in diesem Handbuch beschriebene Produkt den nachstehenden Richtlinien entspricht. Der vollständige Text der EU-Konformitätserklärung ist unter folgender Internetadresse verfügbar:

https://www.monoprice.com/product?p_id=38941 oder das CE-DoC finden Sie in dieser Bedienungsanleitung

- EMV-Richtlinie 2004/108/EG
- Niederspannungsrichtlinie 2014/35/EU
- RoHS2-Richtlinie 2011/65 / EU
- WEEE-Richtlinie 2012/19 / EG
- REACH-Richtlinie 1907/2006 / EG

WEEE-Information

Benutzerinformationen für Verbraucherprodukte, die unter die EU-Richtlinie 2012/19 / EU über Elektro- und Elektronikaltgeräte (WEEE) fallen

Dieses Dokument enthält wichtige Informationen für Benutzer zur ordnungsgemäßen Entsorgung und zum Recycling von Monoprice-Produkten. Verbraucher müssen diese Hinweise für alle elektronischen Produkte beachten, die das folgende Symbol tragen:



Für Verbraucher in der Europäischen Union: Gemäß dieser EU-Richtlinie darf das Produkt, das dieses Symbol trägt, und / oder seine Verpackung nicht mit dem unsortierten Hausmüll entsorgt werden. Das Symbol zeigt an, dass dieses Produkt getrennt von dem normalen Hausmüll entsorgt werden sollte. Es liegt in Ihrer Verantwortung, diese und andere elektrische und elektronische Produkte über ausgewiesene Sammelstellen zu entsorgen, die von der Regierung oder den örtlichen Behörden bestellt werden. Die korrekte Entsorgung Ihrer Altgeräte hilft bei der Vermeidung möglicher negativer Folgen für die Umwelt und die menschliche Gesundheit. Für weitere Informationen über die Entsorgung ihrer Altgeräte kontaktieren Sie bitte Ihre örtlich zuständige Behörde, Ihr Müllabfuhrunternehmen oder das Geschäft, in dem Sie das Produkt erworben haben.

Sicherheitshinweis



WARNUNG: Verwenden Sie dieses Produkt nicht in der Nähe von Wasser, z. B. in einem feuchten Keller oder in der Nähe eines Schwimmbekens oder in einem Bereich, in dem versehentlicher Kontakt mit Wasser oder Flüssigkeit auftreten kann

WARNUNG: Verwenden Sie dieses Produkt nicht während eines Gewitters. Es besteht die Gefahr eines Stromschlags durch Blitzschlag

WARNUNG: Das externe Netzteil oder das Netzkabel ist die Trennvorrichtung des Geräts. Die Steckdose muss sich in der Nähe des Geräts befinden und der Zugang muss leicht erfolgen können

WARNUNG: Verwenden Sie dieses Produkt in einem gut belüfteten Bereich

Vivid™ und PixelPerfect™ sind Marken von Monoprice Inc.

HDMI®, das HDMI-Logo und High-Definition Multimedia Interface sind Marken oder eingetragene Markenzeichen von HDMI Licensing LLC in den Vereinigten Staaten und anderen Ländern.

VESA®, DisplayPort® und das DisplayPort®-Logo sind eingetragene Marken und Markenzeichen der Video Electronics Standards Association. DisplayHDR™ ist eine Marke der Video Electronics Standards Association.

Kensington Security Slot™ ist eine Marke der Kensington Computer Products Group.

Adobe® RGB ist eine eingetragene Marke oder eine Marke der Adobe Systems Incorporated in den USA und/oder anderen Ländern.

LG® ist eine eingetragene Marke von LG Electronics Inc.